

■平成10年7月10日発行



水を大切に

6月2日、南町大通りで「水道で今日も安心 水ある暮らし」をスローガンに街頭キャンペーンが行われました。水は私たちの生活に欠かせないもの、大切な資源です。夏は水の需要の増える時期、皆さんも節水にご協力を！

主な内容

- ▶ 温水プール、オープンから3か月…………… 2 P
- ▶ 上手に使って賢く省エネ…………… 3 P
- ▶ 町史編纂室だより…………… 4 P
- ▶ 今蘇る、弥生時代の再埋葬…………… 5 P
- ▶ 町のわだい…………… 6～7 P
- ▶ みんなの広場…………… 8～9 P
- ▶ お知らせコーナー…………… 10～12 P

オープンから3か月 温水プールの利用状況は



現在では、車など交通機関の発達により、運動についても日常生活からではなく、意識的に行わなくてはならない時代となっています。生活習慣病など運動不足が原因と思われる病気も多くなっているのが現状です。

そこで、町では町民の方々の健康増進に役立ててもらおうと、屋内温水プールを造りました。水中での運動は筋肉などへの負担も少なく、運動量が多いため短時間でも効果的な運動をすることができ

ます。その温水プールが今年3月14日にオープンしてから3か月がたちました。今回は、その利用状況についてお知らせしたいと思います。

利用状況は

温水プールがオープンしてから6月末までの利用者数は、表1のようになっています。町内外をふくめ、延べ7,000人が利用しました。

数字をみると、小学生の利用が多くなっていますが、大人や高齢者の利用も多くみられ、利用者の声を聞くと、健康のために利用している方が多く見受けられます。

特色ある教室を開催

温水プールでは、特色のある教室を開催したいと考えています。

6月には、週一回の4回コースで、アクアビクス教室が開催されました。アクアビクスとは、水中エアロビクスのようなもので、水中では水の抵抗があるため、普通

のエアロビクスよりも効果の高い運動量が得られます。この教室には、町内外から50名、年齢も26才から79才までと幅広い方が参加しました。

温水プールでは、これからも利用者の意見を取り入れながら、様々な教室を開いていこうと考えていますので、皆さんの意見をお待ちしています。

利用者の声



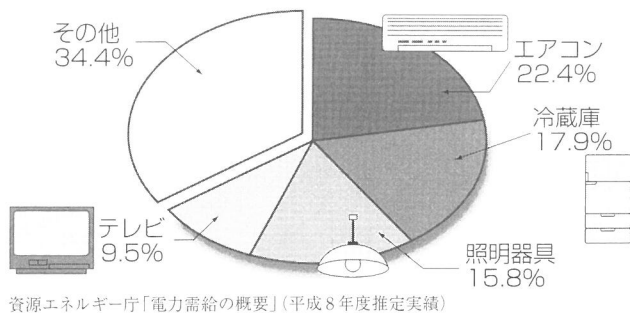
二瓶順子さん
中野字鍛冶内

私は腰とひざが悪いので、アクアビクス教室に参加しました。1回目は、ただ先生の見よう見まね

でやっていました。2、3回目では腰痛の人はこの運動が良いとか、このスジを伸ばすとか、きちんと教えていただきました。先生も私たちと一緒に走ったり、汗びっしょりになってやってくれたことを感謝しています。これからは、一人でもプールに来て、水の中の運動を続けていきたいと思っています。

温水プール利用状況 (6月末現在)

種別	町内	町外	合計
小学校	2,288	112	2,400
中・高校生	1,003	73	1,076
大人	1,964	260	2,224
高齢者(65歳以上)	412	30	442
その他	628	48	676
合計	6,295	523	6,818



資源エネルギー庁「電力需給の概要」(平成8年度推定実績)

●上手に選んでさらに省エネ●

電気製品は一般的に、大型化したり複数の機能を備えたりするほど消費電力が増えます。しかし、同じ容量でも機種によって省エネ性能が違います。エネルギー効率は、冷蔵庫やテレビ、VTRであれば「年間消費電力量 (kWh/年)」、エアコンであれば「COP (エネルギー消費効率)」を目安にします。年間消費電力量は小さければ小さいほど、COPは大きければ大きいほど、エネルギー効率が良いといえます。購入時はカタログなどで必ずチェックしましょう。また、部屋の広さや使用する家族の人数に応じた機種を選ぶことも忘れずに。

電気製品 上手に

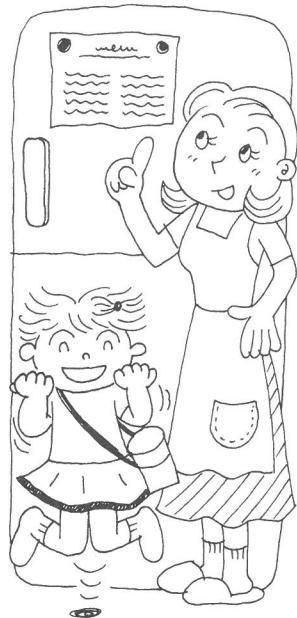
使って賢く省エネ

わたしたちの快適な暮らしは、多くのエネルギーを消費することで成り立っています。しかし、それは一方で、地球温暖化の原因となっており、地球環境を守る意味でも省エネルギーの実践が求められています。

ところで、家庭でいちばん電気を消費するのは何かご存じですか。「電力需給の概要」によると、家庭でかかる電気代の上位四つはエアコン、冷蔵庫、照明器具、テレビでした(グラフ参照)。よりエネルギーを使う機器について常に省エネを心掛ければ、その効果もパワコンのポイントを挙げてみました。また、実践者による簡単省エネアイデアもご紹介します。

〈冷蔵庫〉大型化が進む一方で、技術開発などにより平均消費電力量は年ごとに減少しています。さらに上手に使用すれば、エネルギーの消費量は大きく減らせます。

☞ 暑いものは冷ましてから入れる／一か月に一度は庫内の整理を／直射日光の当たるところやガスコンロの近くに置かない／ドアのパッキンが傷んでいたら交換を／詰め過ぎに注意



「ドアの開閉を減らすため、扉に収納場所などが分かる在庫メモを張り、また、子どもたちにはなるべく水筒を持たせるようにしました」

「窓を開け、風が通るときは冷房の使用を止めてみました」

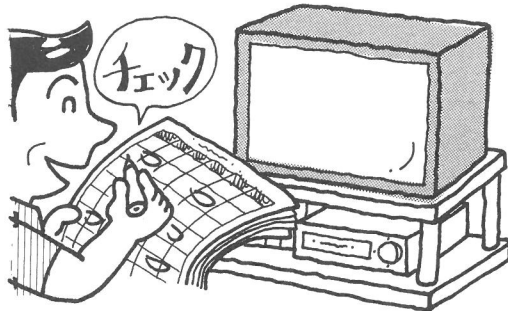


〈エアコン〉効率運転が可能なインバーター方式などにより年々省エネ化が進むエアコンですが、使い方が次第でさらに電力の無駄を省けます。

☞ 室内温度は適度に(夏は28度が目安)／カーテンをかけた窓からの熱の進入を防ぐ／扇風機を併用し冷気を循環させる／消費電力の少ないドライ機能を活用する／こまめにフィルターを掃除／タイマーを有効に使い留守のときはスイッチOFF

〈テレビ〉テレビやVTRは、リモコンによる指示待ちの状態でも電力を消費しています。他の電気製品も含め世帯当たり全消費電力の約10%という調査結果もある待機時消費電力を無視するわけにはいきません。

☞ 見ないときはこまめに消す／必要以上に音量を上げたり画面を明るくしたりしない／1週間に1度は乾いた布で画面を掃除／就寝時や留守にしているときは主電源をOFFに



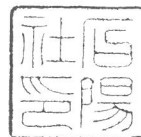
〈照明器具〉☞ 使っていない部屋など必要のない明かりはこまめに消す／長持ちし電気代もお得な蛍光灯に付け替える(白熱電球と同じ色合いで、しかも消費電力の少ない蛍光灯もあります)

「新聞などに印を付けテレビを見る時間や番組を決めてみました」

●もっと知ってもっと省エネ●

財団法人省エネルギーセンターでは、省エネに関する相談を受け付けています。また、省エネ型電気製品が比較できる「省エネ性能」や子ども向けの省エネ絵本『ふしぎなおきやくさま』など省エネに関するパンフレットを、ご希望の方に差し上げています(送料負担)。お問い合わせは下記まで。省エネ情報はインターネットでもご覧になれます。

☎03-5543-3013 FAX03-5543-3022 〈ホームページ・アドレス〉<http://www.eccj.or.jp/>



町史編集室だより

(11)

文書の信用は印章により保証されています（欧米はサイン）。中国の律令制度の影響を受けた奈良・平安時代の公文書は、やはり印章が押され、記載内容を公的に保証していました。ところが、平安中期になると花押が登場し、平安末期には公家や武家の間で公文書に広く使用されるようになりました。鎌倉幕府から江戸幕府の公文書も、それぞれの役職の者が自分で花押を据えました。その習慣は現代でもみられ、大臣が公文書に花押を用いる場合があります。

花押は語る（その一）

石川昭光の身分変動

花押とは

花押とは文書の差出人が、本人であることを示す記号です。そのため、他人がまねのできない本人独自のものにする工夫がほどこされています。そもそも花押は自署すなわち自分で署名することから始まりました。その際、草書体で署名し、筆順・形状が普通の文字とは見られなくなったもの、その人独自の符号となったものが花押です。姓名の自署の代わりですから、姓名と花押は一緒に書きません。「官職名・花押」のように書きますが、その後「名・花押」のようになりました。

次の花押は源頼朝のものです。



▲源頼朝の花押

頼の「東」と朝の「月」を合成した例で、花押にはいろいろなタイプがあります。

石川昭光と伊達政宗

戦国末期の石川氏の当主は昭光でした。昭光は伊達晴宗の子で石川晴光の養子に入りました。昭光は伊達政宗の父輝宗の弟でもありましたが、昭光と政宗は叔父・甥の血縁関係でした。戦国時代は

親子、兄弟でも戦った時代ですから、二人の関係は石川氏と伊達氏が置かれた状況に左右され、肉親の情よりも大名としての利害が優先しました。

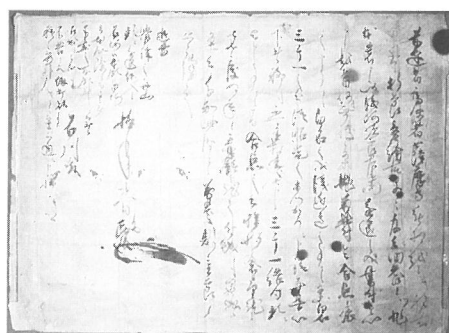
天正十七年（一五八九）は政宗にとつても重要な年でした。それまで、南奥（南奥州、ほぼ福島県域）支配をめぐって、伊達氏は常陸（茨城県）太田を本拠とする佐竹氏と抗争をくり返していました。が、この年の六月、政宗は北上した佐竹軍と大平（田村庄、現郡山市）で戦う一方、佐竹同盟軍の蘆名義広（実は佐竹義重の次男）を磐梯山麓の磨上原で撃破して名門会津蘆名氏を滅亡させ、佐竹勢力に大打撃を与えました。佐竹方だった白川義親は七月に政宗に服属し、抵抗する二階堂氏は十月に須賀川を攻落されて滅亡しました。そして昭光も佐竹氏（義重の妻は昭光の妹）を見限り、十一月政宗の支配下に入りました。

政宗花押の移行

次の花押Aは、昭光が天正十七年十一月四日に服属したとき、政宗からも与えられた「伊達政宗起請文」（宮城県図書館蔵・角田石川文書）に据えられたものと同型の花押です。ところが、一か月前の十二月八日「伊達政宗書状」

（写真・角田石川文書）に据えられた花押Bは、ご覧の通りAとの形状がかなり異なっています。

Aは政宗の公用花押、Bは同じ頃の私用花押なのです。すなわち、昭光宛の花押は、公用から私用に移行されたのです。このことは、昭光が政宗の家臣扱いになったことを意味します（小林清治町史編集委員会副委員長の教示）。Bは政宗が家臣宛の書状に用いていたものだからです。



▲伊達政宗書状



▶花押 A



▶花押 B

伊達家臣への道標

昭光が正式に伊達家臣になったのは、翌天正十九年八月に政宗居城岩出山に出仕し、志田郡松山（宮城県）六百貫を与えられたときです（その後角田に移される）。しかし、花押Bを据えられた政宗書状は、石川氏の伊達家臣化に大きく踏み出したことを如実に示す書状であったわけでは、「政宗書状」の内容も、白石（浅川町）の年貢三分の一を政宗に服属したばかりで対佐竹の、第一線に立つ浅川次郎左衛門「このとき佐竹軍は赤館城（棚倉町）を拠点にしていた」に与えるように指示するものでした。政宗は石川氏の本領である白石に介入したことになります。このように何気なく書かれたような花押ですが、意味するところは大きなものがありました。中世文書は武家・大名の格式と勢力をいろいろな形で表現しています。

注：花押A・Bは角田石川文書所載の花押が不鮮明なため、「仙台市史」資料編10所収の同時期、同類型の花押を引用した。

寄贈古文書

芳賀 規氏より、近世・明治期の資料六十点が寄贈されました。

今蘇る、弥生時代の再葬墓

鳥内遺跡調査報告書を発刊し

このたび、教育委員会では県指定史跡となっている鳥内遺跡の調査報告書を発刊しました。

鳥内遺跡は大字新屋敷字耕土内にある遺跡で、昭和四十五年に発掘調査が行われ、東北を代表する弥生遺跡（約三〇〇年前）の発見として大きな脚光を浴び、昭和五十三年には県の重要史跡に指定されています。

縄文・弥生時代の

貴重な遺跡

鳥内遺跡は出土した土器から、縄文時代早期（約八〇〇〇年前）から弥生時代、そして、古墳時代

の遺跡であることがわかり、阿武隈川と社川に挟まれた鳥内の大地は、連綿と人々の生活が営まれていました。

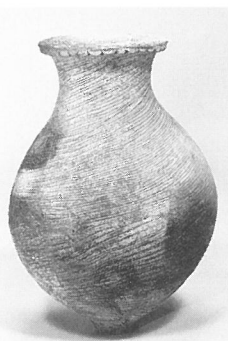
発掘現場からは縄文時代後期、晩期にかけての集落跡と、縄文時代晩期から弥生時代前期、中期にかけての再葬墓というお墓が発見されました。

再葬墓とは

鳥内遺跡の大きな特色である再葬墓は、東海地方から北地方南部にかけて発達した東日本独特のお墓で、遺体を何らかの方法で骨にし、それを土器に入れて土坑に埋納するものです。

共同体の結束を強めることに起因しているものと考えられ、第一次葬、二次葬、選骨、焼骨などの複雑な過程と時間をかけて行われたようです。

▲東海地方から持ちこまれた土器



では、鳥内で埋葬された人は何人くらいいたのでしょうか。調査した範囲では八十から百人くらいが埋葬されたと思われます。

珍しい東海地方の

土器も出土

鳥内遺跡で出土した土器は百三十個にも及び、その多くが埋葬用と供献用の壺や鉢であり、東海地方から運ばれてきた土器や西日本の土器を模倣して作られた土器も多く見つかっています。これは当時、盛んに交流が行われたことを物語っています。

その他に、石器と管玉や骨なども見つかっており、見つかった骨は人骨とイノシシ、シカなどの獣骨で、焼かれた骨片が多く、生の骨は土に帰ってしまったようです。

さらに、トチノミ、クルミ、クリ、魚のエラなども発見され、これらにより、当時の生活の様子を知ることができます。また、精神生活に関わるものと

して、弥生時代の人面付土器、縄文時代の土偶、土版、土鈴、スタンブ型土製品、石剣なども多く発見されています。

米作りは

行われていたか

発見された土器の中には、西日本の土器を模倣して作られた土器や東海地方の土器、もみ痕のついた土器などもあり、当時の鳥内で米作りが行われていた可能性が高いと思われれます。

人面付土器とは

弥生時代の壺形土器の頸部に人面が描かれた土器です。全国でも二十数点しか発見されていません。人面の意味については、集落の長や祖先を表したあるいは悪霊を威嚇するためのものなど、様々な説があります。



鳥内遺跡から発見された人面付土器



▲多くの土器が並ぶ再葬墓

当時、かなり広範囲にわたる地域との交流が行われていたと推測できますので、大陸から北九州に伝えられた米作りは、だんだんと日本列島を北上し、早い時期に石川町にも伝わってきたと考えられます。

ご家庭に

ぜひ一冊を

今回まとめられた鳥内遺跡調査報告書の購入を希望される方には、教育委員会で頒布しています。

一冊七、〇〇〇円（町外者は七、五〇〇円）となっておりますので、ご家庭にぜひ一冊、石川町を代表する鳥内遺跡の報告書をおそろえ下さい。



たばこはきちんと灰皿へ！

6月10日、石川たばこ販売協同組合婦人部（林ミツヨ部長）の約20名が、磐城石川駅前の広場から役場前大通りにかけて、タバコの吸い殻や空き缶などを拾う環境美化作業を行いました。これは、6月の環境月間に合わせ、J.T郡山支店と県たばこ販売協同組合連合会が行っている「スモーキンクリーン・キャンペーン」の一環として行われたものです。

「たばこはきちんと灰皿へ」と書かれたタスキを付けて参加した婦人部の人たちは、喫煙マナーの向上に役立つよう、ポケット灰皿を通行する人々に配りながら、大きなごみ袋を手にごみを収集していました。



子供自転車大会で

石川小が優勝

6月10日、第20回石川地方交通安全・子供自転車大会が石川小学校で行われ、団体の部で石川小Aチームが見事優勝しました。この大会には、石川小学校（安倍治男校長）、玉川第一小学校、浅川小学校の6チームが参加。学科テストや実技テストを行い成績を競いました。なお、団体成績は次の通りです。（敬称略）

優 勝▽石川小学校Aチーム（添田大輔、倉田健司、中野晶子、平原信崇、添田昌弘）
準優勝▽玉川第一小学校Aチーム
第3位▽玉川第一小学校Bチーム



ジャッキー先生 体験記パート4

みなさんに感謝

私は日本に来たとき、日本語が話せませんでした。日本に来てからもう一年がたちます。日本語をまだ少ししか話せませんが、理解はだいぶできるようになりました。

石川町のような小さな町では、日本語の学校へ通うことが出来ませんので、同僚や友だち、生徒や町の人たちから習うことになります。知り合いやお会いする人の多くは、私と日本語を話すためにたい時間とをさいてくれ、そして正しい日本語に訂正してくれます。とてもありがたいことで感謝しています。特に石川中学校の真部先生に感謝したいと思います。なぜなら、真部先生は、私に日本語を教えるため、長い時間を費やし、そして励ましてくれるからです。

これまで、日本でたくさんの感動を体験しましたが、このことはその中の一つです。お陰で日本の生活が困難なく、楽しいものとなっています。



▲ジャッキー先生の作品



「町のわだい」はみなさんのコーナーです。身近に行われている楽しいイベントや明るい話題などを役場総務課までお寄せください。

町のわだい



ふるさとに 思いをはせて

5月31日、東京近郊に住む町内出身者で組織する東京いわき石川会（石森看児会長）の総会が、東京都荒川区のセレス千代田21で行われました。総会には、会員110名のほか石川町から参加した人を含め150名が出席し、事務局からの平成9年度事業報告・決算報告及び、平成10年度の事業計画・予算などが提案されると、満場一致で承認されました。また、町と災害援助協定を結んでいる荒川区からは、藤枝和博区長も出席しました。総会終了後はパーティーも行われ、久しぶりの再会を喜ぶ人や昔話に花を咲かせる人などで大いに盛り上がりました。そして、パーティーの終わりにには、毎年の恒例となった盆踊りが行われ交流を深めました。



さなぶりの 伝統行事

6月7日、塩沢区（鈴木茂正区長）ではさなぶりの伝統行事が行われました。これは、毎年さなぶりの日に、地区の青年（現在は消防団員）が区長宅の玄関に松の飾り付けをし、区内を太鼓を叩きながら歩いて区民の健康と五穀豊穡を願うというものです。また、塩沢区では同日にスポーツ祭を行っており、区民相互の交流を深めています。

新首都「移転へGo!」 第22回

新首都像は

あぶくま地域が首都機能移転の調査対象地域に選ばれたことから、県では、より具体的な新首都像を示しています。今回は、その新首都像について、県の基本構想から紹介したいと思います。

21世紀のモデル都市

これまで、日本の生活・生産・文化を先導してきた大都市は、あらゆる面で行き詰まりをみせています。そこで、今までの経済効率最優先の都市づくりを変えていく必要があります。

新首都は、自然と人、自然と都市との新しい関係が育まれる豊かな生活環境を持つ都市として、21世紀の都市のあり方を世界に向けて、提示していく役割を担うこととなります。

ネットワーク形成の 拠点

21世紀は、地球的規模、世界的な広がりの中で、政治・経済・文化などの活動が展開される時代であり、それぞれの地域は、国内はもとより広く海外とも様々な分野で自由に交流できる開かれた空間としての自立

性を高めていく必要があります。新首都は、日本を代表する都市環境から文化に至る蓄積と世界各国との直接的な人的交流を生かしながら、陸・海・空の交通網や高度な情報通信網の活用を通して、東京や他の都市と並び日本の各地域や日本と世界を結ぶ、ネットワーク形成の拠点としての役割を担います。

新しい生活圏の創造

日本が大きな転換期を迎える21世紀に当たって、美しい質の高い生活空間を構築していくためには、都市と農山漁村が連携、交流し、補完し合いながら、豊かなコミュニティや文化の創造を通じて、活力ある生活圏を形成していく必要があります。

新首都は、各生活圏と多様な形で結ばれていく、新しい生活圏や地域連携軸のモデルとしての役割を担っていきます。

青春ど真中

須藤英利さん(22歳)
板橋字女庭 181

職業▽ナショナルマリンプラス
チック(株)の第一製造課、加工二班
に勤務しています。

★今、情熱を傾けて取り組んでいることは何ですか

入社したばかりで仕事はまだあまりできないので、早くいろいろな事を覚えて一人前になれるよう努力しています。

★将来の夢を聞かせてください
コンピュータの技術を身に付けてどこにでも通用できるプログラマーになることです。



▲須藤さんは右から2番目

★町政に望むことは何ですか

町に活気があり、誰でも安心して住める町にして欲しいと思います。

★最後に理想の女性のタイプは
自分の目標を持ち、誰にでもやさしくできる人。

次回は

須藤さんの紹介で
青柳百合子さんです。

なりの場

マナビーランド

生涯学習伝言板

月・日	内容	場所
7/25~26	民報早起き野球大会 早南大	町民グラウンド
/30~31	ふるさとの川をう 見直そう	中央公民館
8/1~3	クリスタル杯高校夏季 選抜ソフトボール大会	町民グラウンド
/2	石川地区第25回 親子スポーツ祭	総合体育館
/7~9	東北中学校校 バレーボール大会	総合体育館
/9	会長旗野球大会 人形劇公演	町民グラウンド 町民体育館
8/10~13	全国教職員会 ハンドボール大会	総合体育館
/20	J A あぶくま石川 ゲートボール大会	町民グラウンド
/23	会長旗野球大会	町民グラウンド

★生涯学習伝言板・サークル紹介コーナーに掲載をご希望の方は、教育委員会・生涯学習係までお問合せください。

☎26-2111 (内線414)

文化財紹介

ふるさとの 宝物を探そう



母畑地区

樋ノ口の観音堂

樋ノ口の長石田入り口から、竹林をS状に百五十程のぼると観音堂があります。境内につづく石段の両側斜面には、大小二十基程の馬頭観世音菩薩の石像や石碑があります。古いものでは寛保元年(一七四二)、最も多いのが明治・昭和の時代に建立されたもので、その中でも新しく目を引くのは平成五年種雄

で徹夜しました。牛生産記念に建立された牛頭観世音碑です。堂の裏には二十三夜供養塔、庚申塔二基があり、境内の右手には南無阿弥陀物碑、二つ折れになった大庚申塔があります。これは、「庚申の夜に眠らないで戒慎すれば禍を除いて福を来し、長寿を保つ」という信仰から、人々が集まって酒宴

大正十一年、母畑村青年第一分団が五円から二十五銭の寄付を仰ぎ、大太鼓を購入して奉納し、昭和十一年には馬頭観世音像を奉納し、毎年三月十七日には、氏子三十二軒で餅をついてまきました。また、青年の相談や修養の場でもあり、昔は大鼓で時を知らせたといいます。



ほのぼの 二人三脚



氏名：矢内雅太郎さん (71 歳)
シチさん (69 歳)


住所：板橋字茅刈場 19-1

このコーナーでは、金婚式（結婚 50 年）を迎えられたご夫婦を紹介していきます。



- ◆お子さんは何人ですか
子供は 3 人授かり、孫が 7 人になりました。
- ◆結婚されて 50 年、思い出を聞かせてください
雅太郎さん 私たちは昭和 22 年 10 月に結婚しました。50 年を振り返ると、青春時代は戦時のまっ只中、中学の授業は午前が学科、午後は農業実習が軍事教練でした。戦前・戦後の物資不足、食料難と多難な時代でした。それから 20 年が過ぎ、昭和 42 年には町議会議員に立候補、町民の皆様のご支援、ご協力のお陰で初当選することができました。昭和 62 年に退職し、その後はわが人生に切り代え、現在の生活を楽しんでいます。
- ◆お二人の楽しみは何ですか
雅太郎さん バイクのレストア、カメラ、釣り、ツーリングが趣味です。
シチさん 洋裁が趣味で、自分で着るものや夫のものなどを作っています。あと、友達と温泉に行くことも楽しみです。
- ◆石川町の一番好きなところを教えてください
雅太郎さん 人柄が良いこと、空気の良さ、あとは町内の桜並木ですね。
- ◆町政に望むことは何ですか
雅太郎さん 財政難の今は大きな事業ばかりでなく、町民の福祉に関する事など、小さな町政も考えて欲しいと思います。





健康料理集を 発行

福島県食生活改善推進協議会では、5月に結成 20 周年を記念して『健康料理集』を発行しました。タイトルは「お向いさんからお隣さんへ」。その名のとおり、県内 90 市町村の推進委員がそれぞれの地域で伝達してきた料理の中から、特に好評を得たものを選び編集しました。

多くの方に広めよう。そして、親から子へ、子から孫へと伝承し、食習慣のあり方を考えるのに、一役買えればと思っています。本の中に資料として入れた手作り調味料や食品保存の知恵など、すぐにでも役立つものがたくさん載っています。（すべてカラーできれいに載っています）

ご購入を希望する方は、役場保健福祉課・保健衛生係（保健センター）または、近くの食生活改善推進委員までご連絡下さい。

一冊 1,200 円（書店では取り扱っていません）

子育てをスタートする お父さん、お母さんへ

最近、赤ちゃんの 3 か月健診に若いお父さん、お母さんが一緒に来る姿が多く見られるようになりました。とても微笑ましい光景



赤ちゃんのささいな動きや反応に対してお母さんやお父さんは、かわいいなと思ひ、あやしてやるとうれしそうな反応をみせる赤ちゃんに、ますます愛情がわいてきます。ですから、不機嫌だったり泣き出したりすると、「おなががついたの」とか「おむつがぬれたの」とか「だっこしてほしいの」と話

赤ちゃんのすこやかな成長にとつて最も大切なこと、それは人のかかわり合いです。人のかかわり合いは、誕生後のお母さんとのスキンシップや言葉かけなどのコミュニケーションから育っていきます。

赤ちゃんのささいな動きや反応に対してお母さんやお父さんは、かわいいなと思ひ、あやしてやるとうれしそうな反応をみせる赤ちゃんに、ますます愛情がわいてきます。ですから、不機嫌だったり泣き出したりすると、「おなががついたの」とか「おむつがぬれたの」とか「だっこしてほしいの」と話

赤ちゃんのすこやかな成長にとつて最も大切なこと、それは人のかかわり合いです。人のかかわり合いは、誕生後のお母さんとのスキンシップや言葉かけなどのコミュニケーションから育っていきます。

赤ちゃんのささいな動きや反応に対してお母さんやお父さんは、かわいいなと思ひ、あやしてやるとうれしそうな反応をみせる赤ちゃんに、ますます愛情がわいてきます。ですから、不機嫌だったり泣き出したりすると、「おなががついたの」とか「おむつがぬれたの」とか「だっこしてほしいの」と話

赤ちゃんのすこやかな成長にとつて最も大切なこと、それは人のかかわり合いです。人のかかわり合いは、誕生後のお母さんとのスキンシップや言葉かけなどのコミュニケーションから育っていきます。

町民憲章

1. 自然と文化を愛し
 1. 豊か町を誇り
 1. 歴史あり
- うましくつくり
 しよつくり
 うめつくり
 しよつくり
- 勤めつくり
 よい町をつくり
 と未来を
- つくり
 つくり
 つくり
 つくり

地方分権推進メッセージ

(一言提言) 募集

福島県では、「地方分権の推進」に向けてのメッセージ(一言提言)を募集しています。

自分たちの住んでいる地域や自治体を良くしていくため、「こうしたらいいんじゃないか」という提言を、国や地方公共団体等に対してメッセージとして発信してみませんか。

自由な発想による多数のメッセージをお待ちしております。

◇応募資格

県内在住者、県内の事業所に勤務している方、県内の学校に在学している方(年齢は問いません)

◇応募条件

- (1)未発表で個人の作品とします
 (2)2000字程度とします
 (3)募集作品数に制限はありません

◇応募期間

平成十年八月十日まで

◇応募方法

- (1)応募用紙(自作でも可)により、郵送、ファクシミリ又は電子メールで応募してください。
- (2)メッセージの相手、メッセージ、住所、氏名(ふりがな)、年齢、性別、職業(又は学校名・学年)及び電話番号を明記してください。

◇賞

地方分権大賞 一点(賞状、副賞五万円)
 入選 三点(賞状、副賞三万円)
 特別賞 数点(賞状、副賞三万円)
 (小)中学校、高校の児童又は生徒が入賞者の場合には、副賞は、相当の額の図書券)

◇応募先・お問い合わせ先
 〒九六〇-八六七〇 福島県総務部人事課地方推進班

Tel 〇二四-五二二-七〇三六
 FAX 〇二四-五二二-七九〇九
 Eメール
 personnel@pref.fukushima.jp

消費者コーナー

海外衣料品の

購入チエックポイント



現在、販売されている衣料品総点数の中で、海外衣料品(輸入衣料品)の占める割合は、年々増加する傾向にあります。

最近の海外衣料品は、多国籍であることが多く、購入に当たっては慎重なチェックが必要です。

◇海外衣料品の輸入形態

海外衣料品は、輸入形態により、三種類に分けられます。

一つは、日本の繊維メーカーが海外工場で生産し、輸入販売するもの。

二つ目は、商社や販売会社が輸入し販売するもので、これらに多国籍衣料品が含まれます。

多国籍衣料品とは、例えば、オーストラリアの羊毛を使い、染色をフランスで行い、デザインはイタリアのデザイナー、それを韓国

で編み上げて、日本に輸入するといったもので、たいていの場合、ブランド品として販売されることが多いものです。

三つ目は、個人輸入、通信販売などにより直接購入したものです。◇海外衣料品に付けられているおもな表示

直接個人輸入したり、通信販売で購入した衣料品には、サイズ表示と取り扱い表示がつけられています。

繊維メーカー、輸入者、販売者が輸入した海外衣料品は、家庭用品品質表示法に基づいた表示をすることが義務つけられています。

また、いずれも海外衣料品については、商品の内容について実質的な変更、例えば最後に縫製や加工が行われた国を表示する原産国表示が定められています。

購入する時のチエックポイント

表示をよく確かめます。デザインや色柄だけで判断せず、サイズは合っているか、自分で取り扱いはできるか、ブランドの思い込みはないか原産国を確かめます。

次に、縫製をチエック。縫い目のはずれ、飛びはないか、縫い止まり、縫い代の始末、ボタンやファスナーの付け方は大丈夫か等を見ます。

最後に価格が適当かのチエックを。

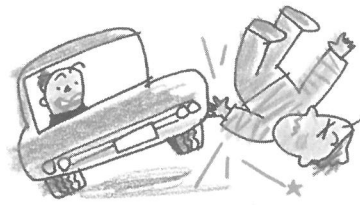
◇トラブルが起こったら
 問題が起こったら、消費生活センター、販売店、輸入会社等に申し入れをします。個人輸入、通信販売等の場合は、表示にある生産者に直接申し入れをしますが、多くは極めて困難です。

各国の表示例

日本	毛 65% ポリエステル 35% 株式会社 サイズ13A R 日本製	素材 取扱い方 表示者 サイズ 原産国
アメリカ	LARGE 100% COTTON MACHINE WASH WARM TUMBLE DRY LOW DO NOT BLEACH COLORS DO NOT IRON IF DECORATED MADE IN U.S.A.	サイズ 素材 取扱い方 原産国
フランス	FABRIQUE EN FRANCE 100% VISCOSE 2	原産国 素材 取扱い方 サイズ

交通事故にあったとき

(第三者の行為によってけが、病気になったとき)

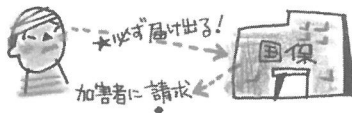


必ず国保に届出を

交通事故
診療

交通事故などのように、第三者の行為によってけがをしたり、病気になった場合、その医療費は加害者が負担すべきものです。

ただし、加害者と話し合いがつかなかったり、加害者に金の持ち合わせが無いような場合、国保で診療をうけることは差し支えありませんが届出と関係書類の提出が必要となります。



国保の届出
示談

国保で診療をうけた場合の医療費は、国保が一時たてかえているにすぎず、あとで加害者に請求しなくてはなりません。必ず国保に届出てください。

国保へ届出る前に加害者と示談を結んでしまうとその内容によっては、あとで国保が加害者に対する請求権を失ってしまうような場合が生じます。示談を結ぶ前に必ず国保へ届出てください。

問い合わせ
役場保健福祉課・国保課

- 1**

まず落ち着いて

落ち着きが何より肝要。ショックのあまり冷静な判断を失ってはなりません。
- 2**

相手を確認

ナンバー確認のほか、運転免許証の必要事項も確かめましょう。
- 3**

必ず警察へ連絡を

警察への連絡を忘れてはなりません。同時に国保へ届けることも。
- 4**

示談は国保へ届出してから

国保で治療をうけたときは示談の前に必ず国保へ連絡。示談はあせってする必要はありません。

戸籍の窓口

5月16日から6月15日まで届出分(敬称略)

こんにちはは赤ちゃん

氏名 保護者住所
水野 博文(喜博知美) 谷 沢
瀬谷 悠輔(重雄千重子) 中 田

橋倉 峻人(清秋留美子) 立ヶ岡
有賀 夏音(幸信久美) 矢ノ目 田
草野 優太(茂雄典子) 曲 木
野本 和希(和義祐子) 湯郷 渡
小湊 健斗(忠浩みどり) 山 形

新 郎 新 婦
山 下 泰 治
和 知 ひとみ
草 野 清 一
菊 池 さゆり

住 所
双 里
白 河 市
坂 路
棚倉町

羽 田 賀 隆 弘
和 田 広 美
佐 見 川 子 強
人 内 正 明
近 本 朋 子
橋 山 正 子
神 原 正 江
高 原 江

長久保
いわき市
赤 羽
白 河 市
塩 沢
須賀川市
中 野
鏡石町

緑 川 学
須 田 和 江
有 賀 寿 子
有 賀 正 子

古 田 館
平 田 村
郡 山 市
塩 沢

靈よ 安らかに

鈴 木 氏 一 名
梅 津 忠 光
長 田 義 男
柳 田 晴 美
佐 々 木 佐 久 治
木 戸 義 雄
岡 田 義 行
近 内 貞 恵
大 竹 庸 夫
林 串 勇 修
太 田 ハ ヲ ヲ
矢 内 ミ ハ ヲ ヲ
前 田 三 夫
草 野 ハ タ マ ツ
岩 谷 金 重

住 所
住 田 所
鹿 沢 坂
猫 沢 啼
谷 畑 沢
母 畑 美
下 谷 義 男
当 泉 雄
下 泉 行
南 泉 恵
南 泉 修
立 ヶ 岡 貞 恵
北 山 義 行
中 野 三 夫
石 田 ハ タ マ ツ
新 屋 敷
曲 木
中 田

町の人口

(6月1日現在)

20,255(一5)

男 9,886(一4)

女 10,369(一1)

世帯数 5,500(+2)

() 内前月比

小さな美術館

施設の紹介

母畑保育所では、33名の子どもたちが毎日元気に生活しています。長年の念願だったグラウンドも完成し、子どもたちは大喜び。飛んだり、はねたりのびのび遊んでいます。広いグラウンドの片隅には畑も出来て、なす、きゅうり、さつまいもなどが植えられ、収穫も楽しみです。

母畑保育所 (136)



あらき 新貴くん
(6才)



おとうさん
あらき

(おとうさん)

ぼくは、お父さんといっしょに遊ぶのが好きです。足をもってひっくり返らせたり、肩ぐるまジャンプしたり、とつてもおもしろいです。たのしいお父さん、大好きなお父さんを描きました。

わたしは、お父さんのからだ全部が好きです。わたしのからだをぐるっとまわしたり、人間鉄棒をしてくれたりします。やさしいお父さん、大好きなお父さんを描きました。

永沼 愛

滝口新貴



おとうさん
あらき



あい 愛ちゃん
(5才)

ふるさとの花だより



(写真提供：関根政信さん)

オトギリソウ (オトギリソウ科)

オトギリソウ科の多年草で山地に多く自生する。茎は丸く高さ約60cm、葉は対生し、広披針形または狭卵形。花期は7~8月で、茎頂に5弁の黄色い花を咲かせる。北海道、本州、四国、九州、朝鮮など広く分布し、変化が多く、多数の変種がある。

今月の納期



- 町 県 民 税 (1期分)
- 固定資産税 (2期分)
- 国民健康保険税 (1期分)
- 国民年金 (7月分)

27日までに納めましょう!!

編集後記

町では7月に機構改革があり、このたび異動することになりました。2年3か月という短い期間でしたが(私にとっては長かった?)、いろいろな人に支えられながら、欠号もなく、無事に過ごせたのは幸せだったと思います。これからは、水の仕事(水道事業所)なので、町民の皆さんに、なるべくおいしい水を提供できるよう(自信がないのであまり断言できないのです)がんばって行きたいと思っております。よろしくお願ひします。

今まで取材へ協力してくれた方々に、感謝を申し上げます。では、最後の編集後期とします。では、皆さん、さ・よ・う・な・ら・い

(正)