



町が好き、人が好き、
みんなで作る町が一番好き

いしかわ

1997

10月

OCTOBER

第453号

■平成9年10月10日発行



9月14、15日の両日、石都々古和気神社の例大祭が盛大に行われ、今年の五穀豊穣に感謝し、御輿が町内を練り歩きました。

主な内容

- ▶もしもの災害に備えて…………… 2～3 P
- ▶町史編纂室だより…………… 4 P
- ▶新首都移転へGO! …………… 5 P
- ▶町のわだい…………… 6～7 P
- ▶みんなの広場…………… 8～9 P
- ▶お知らせコーナー…………… 10～12 P

害に備えて!

訓練を実施

9月5日、町では総合防災訓練を町内一円で実施しました。この訓練は、突然の災害時における応急対策が迅速、かつ的確に実施できるよう防災体制を確立するとともに、住民の防災意識の高揚を図ることを目的として、5年に一度、町が主催して行われているものです。今回は、「石川町が震度6強の直下型地震に見舞われ、家屋の倒壊などかなりの被害が発生。また、前日に通過した台風18号の影響により、今出川・北須川が氾濫し、強風のため火災が拡大している」という想定で、石川消防署や石川町消防団など36機関団体の協力を得て、約1,800人が参加して行われました。

午前8時0分

役場
第一会議室

災害対策本部

設置訓練

町の地震などによる被害が甚大なため、鈴木信夫町長は災害応急対策を講じるため、役場内に災害対策本部を設置。

午前8時20分

総合
体育館

現地災害対策本部

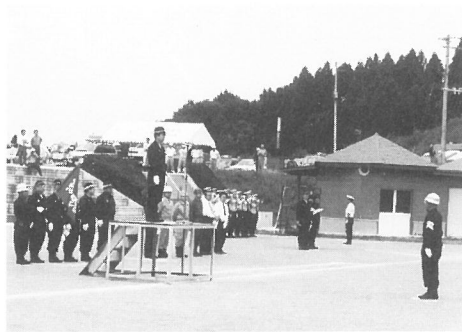
設置及び出動訓練

防災機関などから情報を収集した結果、被害が甚大で拡大のおそれもあることから、現地災害対策本部の設置を指示。緊急出動して現地を視察する。

午前8時26分

総合運動
公園内

被害状況調査訓練



▲訓練開始の宣言をする永瀬謙助訓練本部長

災害対策本部は、町内の被害状況を把握するため、県警察本部警察航空隊に協力を求め、被害状況の調査を行う。

午前8時26分

総合運動
公園内

開会式

県警察本部警察航空隊のヘリコプターによる被害状況調査に基づ

▲衛星通信システムを利用した
電信電話施設の復旧訓練



き、訓練本部長が統監に訓練開始宣言を行い、訓練を開始する。

午前8時58分

総合運動
公園内

ライフラインの 応急復旧訓練

地震による被害のために、電気設備、電話通信システム、水道施設が大きな被害を受けており、その応急復旧工事を行う。

午前9時26分

勤労青少年
ホーム

倒壊建物人命救助 及び救出訓練

激しい地震により民家が全壊し、瓦礫の中に住民が閉じ込められた。このため、災害救助犬や付近住民の協力を求め、救助作業を行う。



▲壊れた建物から人命を救助



▲当町住民のバケツリレーによる消化活動

午前9時45分

当町集会所
広場

初期消火訓練

強風注意報発令下、当町地内の住宅から出火し、火の勢いが強く、民家へ延焼のおそれがあるため、住民による初期消火を行う。

もしもの災

総合防災



▲レスキュー隊員による屋上からの救出訓練

午前9時51分

JAあぶく
ま石川本店

総合訓練

激しい地震により2階フロアの湯沸室から出火、火勢は拡大し上階へ延焼しつつあり、屋上に逃げ遅れた来客や職員を救助する。

午前10時0分

当町
交差点

障害物除去及び

緊急道路の確保訓練

地震により走行中の乗用車に電柱が倒れ、運転手が閉じ込められて助けを求めている。その救出とこの道路は応急復旧対応の幹線道路であるため、地震や台風の影響で道路脇に倒れた樹木等の障害物を撤去し、交通路を確保する。

午前10時8分

母畑土地改良
区事務所前

有毒ガス漏洩

防ぎよ訓練

地震により、有毒物質を積んだトラックと乗用車が衝突し、有毒ガスが付近一帯に漏れだした。このため、倒れた運転手や歩行者の救出と付近住民の避難を行う。

午前10時29分

役場前
駐車場

防疫訓練

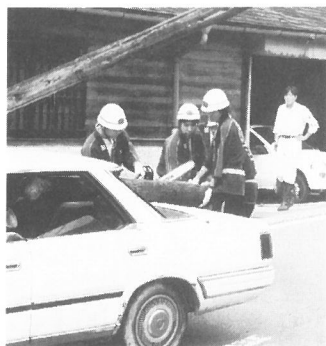
台風による大雨のため町内各地で住家の床下、床上浸水が発生し、県中保健所の指示により、町では伝染病予防のため消毒作業を行う。

午前10時42分

共同福祉
施設駐車場

非常通信確保訓練

町内は激しい地震により、通信手段が確保できない状態にある。



▶壊れた電柱の撤去作業

このため、日赤石川アマチュア無線奉仕団は、固定局を設置。また、複数の移動局により町内各所の被害状況及び、防災機関との連絡を無線で行う。



▲炊き出し訓練のようす

午前10時50分

石川土木事
務所前堤防

水防訓練

台風による大雨により、今出川が増水し堤防から河川の水が漏水越水したため水防活動を行う。

午前11時8分

共同福祉
施設駐車場

避難所の開設・救急

医療対策本部の設置訓練

被災住民を保護するため避難所を開設し、炊き出しや災害支援ボランティアの受付などを行う。また、住民に多数の負傷者が出たた



▲石川小学校で行われた総合訓練のようす

午前11時34分

石川小学校

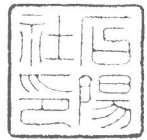
総合訓練・閉会式

地震により、石川小の給食室から火災が発生。児童の避難と負傷者の救出を行う。

この後、閉会式が行われ、本日の訓練を終了しました。

もしもの災害に備えて

「危機管理」これは、阪神大震災以来よく耳にする言葉ですが、災害に備えるには、普段の心構えが大切です。物質的な準備だけでなく、もし災害が起こったらどのような行動を取るべきなのかを日常生活の中で考える心の準備をしておく。これが本当の危機管理であり、災害時の被害を最小限にとどめることとなります。



町史編纂室だより (3)

前回は、石川組大庄屋・鈴木家の一族で、郷士の鈴木茂市郎家の家財を紹介しました。その家財は財宝といつてもよく、地方名望家の富豪ぶりを表しています。今回は幕末の庄屋家の家財を紹介します。

大庄屋と庄屋の家財は

どれだけあったか②

南山形村庄屋 矢内家

大字南山形は、江戸時代の南山形村です。南山形村も白河藩領から越後高田藩領になり、文政三年(一八二〇)からは他のほとんど

の町域の村と同じく、幕府領(天領)となりました。幕末の庄屋は矢内長平でしたが、矢内家が長平の父半兵衛以前から庄屋であったことは確実です。

前回の鈴木家は、寛政十年(一七九八)の浅川騒動で打ちこわしにあいましたが、矢内家は明治元年(一八六八)の戊辰騒動で打ちこわされました。

戊辰騒動とは

幕末から明治初年にかけては、百姓一揆が全国的に頻発しました。本県内では慶応二年(一八六六)

すが、次のような経過をたどったようです。

一揆は明治元年十二月(会津藩は九月に降伏)、浅川大草村の佐川常三郎を指導者とする中里村・松ノ入村の農民が蜂起し、周辺の農民を巻き込んで、山白石村・松浦孝右衛門、浅川町・矢吹茂次右衛門、浅川問屋・豊三郎、染村・川音久右衛門、高田町・鈴木慎之助板橋村・小木家などが打ちこわしにあい、矢内家も十一日に襲われました。

矢内家の家財

矢内長平は事件当日の十一日付で、打ちこわされた家財を書き出しました。

「騒動打毀相成呂調帳」

分取品々

- 一小袖六ツ 一純子女帯式本 一浅黄縮緬半引 一白袖半引 一紺縮緬老文三切(衣類以下略)
- 一脇指壹こし朱さや 一脇指黒さや 一傘三本 一はかり拾六ハメ目壹さを 一角取斧壹丁 一山斧壹丁(金属品以下略)

鍛冶道具

- 一大つじ壹丁 一小つじ三丁 一火ばし五せん 一取頭壹丁 一小道具品々 一天ふし糸壹本
- 一から銅火ばち大壹ツ 一鉄火ばち大壹ツ 一箱火ばち壹ツ 一鍋

- 五ツ一鉄びん大壹ツ 一馬かま二ツ 一勘鍋三ツ 一明物膳式拾人前 一吸物碗式拾五人前 一目平碗式拾人前 一人足碗平付式拾人前 一大形吸碗拾人前 一茶付碗一かへしき六拾人前 一膳五拾人前 一広ぶた七数 一すずりふた四数 一めしはち六ツ 一丸はち七ツ
- 組 一重箱六組 一杯代三組 一大皿五枚 一ちよく拾人前(食器以下略)
- 一長持壹さヲ 一櫃三ツ 一筆筒三さヲ 一書物筆司三さヲ 一戸棚壹重置 一湯桶三ツ 一行燈式ツ 一手燭二ツ 屏風式双 一唐紙式拾本 一障子式拾七本 一帯戸拾七本 一雨戸式拾三本 一土蔵戸五本 一畳參拾五畳 一蒲団七ツ 一夜着二ツ 一薄色毛引二ツ 一太閤記參百六拾数 一桃灯七

- ツ 一石者以盃拾五ツ三つ組二組 一そろばん五けた(以下雜品略) 一種粉四石五斗 一粉式拾石 一大豆三石 一白米壹石六斗 一玄米式石四斗 一粉壹石 一小麦四斗 一蕎麦八斗 一大麦四石八斗 一味噌桶六本大豆式石四斗

大庄屋・庄屋と百姓

前回の鈴木家の家財と比べると、金銀・書画・腕膳の数量などで大きな違いがみられますが、幕末になつているとはいえ、鍛冶も営む矢内家の家財(内容がわからない品物もある)も相当なものです。

残念ながら、一般の百姓家の家財の全容を伝える資料は見つかっていないので比較できませんが、大庄屋・庄屋家とはかなりの差があったのではないのでしょうか。

【用語解説】

質地：金錢を借りるため質に入れた田畑

村役人：庄屋(名主)・組頭。一般

農民の代表である百姓代は監視

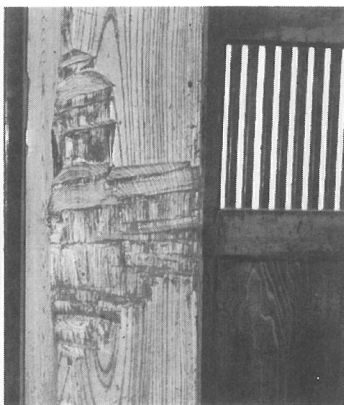
役。庄屋は村に一名で世襲が多

いが、交代制の村もあった。

問屋：さまざまな問屋があつたが、

一般的には各種物産の買い付け

・販売・運送を行う流通業者。



▶今も残る生々しい矢内家の柱傷

町への定住を促す

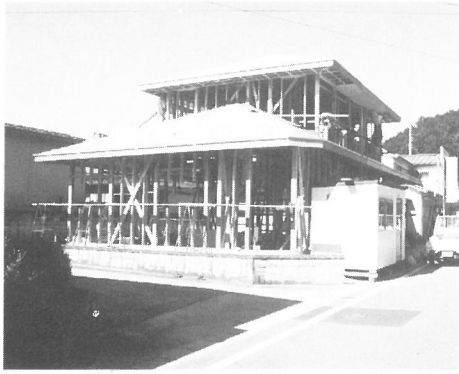
石川町定住促進条例を制定

このたび、町活性化に向けて「石川町定住促進条例」が制定されました。この条例は、定住要件となる住宅建設を支援するため、一定の要件に該当する新築住宅に対し、奨励措置として一時金の定住支援金、3年間の助成を行う定住奨励金について定めたものです。この奨励措置の活用により、本町への定住がいつそう促進されるものと期待されています。

奨励措置を受ける

新築住宅は

奨励措置を受けることができるのは、次に該当する新築住宅です。
①消費税率改定後の税率(5%)が適用された新築住宅



▶町内に新築中の住宅

② 地方税法の規定による、固定資産税の軽減措置が適用される新築住宅

地方税法の規定により、固定資産税の軽減特例を受けられるのは、木造の一般住宅の場合、面積物件として40㎡以上200㎡以下、価額物件として㎡当たりの評価額が11万2千円以下の新築住宅とされています。

奨励措置の内容は

一、定住支援金(一時金)

奨励措置に該当する新築住宅で、次のいずれかに該当する場合には定住支援金として30万円が助成されます。

①他町村の住民が、本町に定住

するための新築住宅を取得したとき

② 自己の居住の用に供する住宅を所有しない住民が、本町に定住するための新築住宅を取得したとき

③ 被取用者が、新築住宅を取得したとき

二、定住奨励金(3年間)

奨励措置に該当する新築住宅については、次の区分により定住奨励金が助成されます。

① 定住支援金に該当する新築住宅については、定住奨励金として固定資産税の特例による減額相当額が3年間助成されます。

② 自己の住宅を所有する住民等が、改築などにより新築住宅を取得したときは、定住奨励金として固定資産税の特例による減額相当額の2分の1が3年間助成されます。

詳しくは、役場企画財政課までお問合せ下さい。

TEL 26-2111 (内線255)

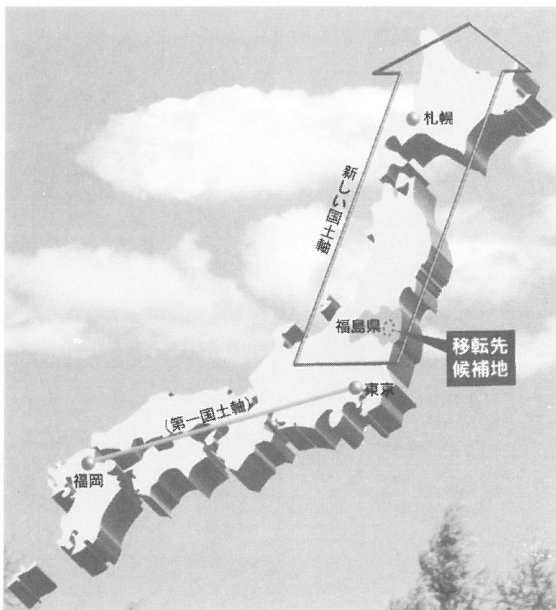
新首都「移転へGo!」第15回

森にしずむ都市③

(福島県首都機能移転基本構造中間報告)

ほくとう新国土軸

現在の日本は、あらゆる分野で転換期を迎えています。東京から福岡に至る「第一国土軸」は、これまでのわが国の成長を先導してきましたが、その反面、各種機能の過度の集中が進むなど、国土の均衡ある発展に大きなゆがみが生じています。21世紀の日本がさらなる発展を遂げるには、大いなる可能性を秘めた新しい国土軸の整備が重要です。福島県のおぶくま地域は、この新しい国土軸「ほくとう新国土軸」を先導する関東と東北・北海道を結ぶ重要な位置にあることから、バランスのとれた国土発展に大きく貢献できると考えます。





長寿を祝う

9月15日は敬老の日。その9月には、70歳以上で町内在住2,771人(9月1日現在)のお年寄りの長寿を祝う敬老会が、町内各地区で行われました。

山橋地区の敬老会は、9月14日に山橋地区公民館で行われ、316人のお年寄りが招待されました。敬老会では、鈴木信夫町長と小木長吉実行委員長があいさつ。老人クラブの功労者や金婚夫婦の表彰などもあり、最後に敬老者を代表して、矢内雅太郎さんが謝辞を述べました。引き続き行われた祝宴では、アトラクションとして山橋婦人会や兎田婦人会の方々がうたや踊りを披露し、出席した敬老者の人々は、楽しい一時を過ごしました。



全国和牛能力共進会で 一等賞を受賞

一等賞を受賞

9月11日〜15日の5日間にわたり、第7回全国和牛能力共進会が岩手県で開催されました。共進会は5年に一度開かれるもので、和牛飼育の経済効率を図り、国際競争に打ち勝つ和牛生産の改良体制の普及と、その成果の向上を目的として行われています。

その共進会で、肥育牛群の部に福島県代表として出場した渡辺二雄さん(母畑)肥育の「玉西号」が、一等賞を受賞しました。おめでとうございます。

キム先生の 石川滞在日記

石川町に来てから早いもので6カ月がたちました。この間、多くのお祭りなどの行事を体験しました。どのお祭りも楽しく、また、色彩がとても豊かです。子供たちは積極的に石川町のお祭りに参加し、楽しい思い出がたくさんできました。

私たち家族はみな、季節がめぐるたびに石川町の公園や庭をたいへん興味深く観てきました。日本の庭には、オーストラリアにない花がたくさんあります。秋の彩りと冬の雪が見られるのを楽しみにしています。まもなく、オーストラリアから友人や家族がやってきます。彼らは、私たち家族が手紙で書き送った日本での生活を体験することを待ち望んでいます。

石川町の子供たちは元気よく楽しそうに勉強しています。スポーツやクラブ活動で良い成績を収めるため、とても熱心に練習しています。

Minna ganbare





「町のわだい」はみなさんのコーナーです。身近に行われている楽しいイベントや明るい話題などを役場総務課までお寄せください。

町のわだい



交通安全を訴えて

〜鼓笛隊パレード〜

9月20日、交通安全鼓笛隊パレードが、学法石川高校前から石川共同施設までの大通りで行われました。パレードには、石川文化幼稚園の園児や町内5つの小学校の児童、交通安全関係団体、町四役、町議員などが参加。東邦銀行駐車場に設けられた本部席の前では、参加各校の児童がすばらしい鼓笛の演技を披露し、一目見ようと集まった多くの人々から盛んな拍手が送られていました。

このパレードは、交通安全意識の高揚を目的として行われています。町民の皆さんも安全運転にご協力下さい。

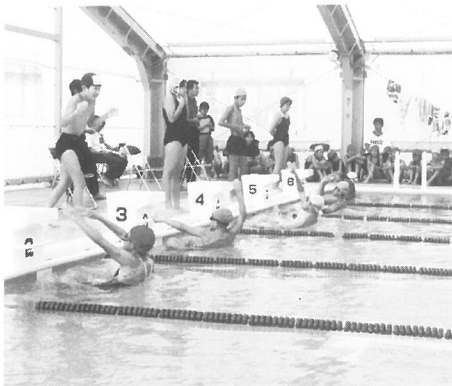
B & Gで小学生の水泳大会

水泳大会

9月6日、町B & G海洋センタープール(母畑レークサイドセンター内)で、第16回B & G会長杯水泳大会が行われました。この大会は、郡内の小学生を対象に、町外2校を含む7校が参加して行われました。メドレーリレーや個人自由形などの種目が行われ、参加した児童らは友達や保護者からの声援を受け、精一杯泳いでいました。

なお、総合成績は次の通りです。

- 第1位・石川小学校
- 第2位・母畑小学校
- 第3位・野木沢小学校



武道大会で親睦を深める

9月7日、町の姉妹都市である宮城県角田市との第21回親善武道大会が、角田市を会場に行われました。大会は柔道、剣道ともに、小学生・中学生・高校生・女子・一般の5部門に分かれて行われ、出場した選手は試合の勝敗にかかわらず、武道を通して親睦を深めていました。

なお、成績は柔道が石川町、剣道が角田市とそれぞれが総合優勝しました。



中学生ハンドボール大会で熱戦を展開

9月14、15日の両日、国体記念・第9回福島県中学生ハンドボール大会が総合体育館で行われました。この大会には、埼玉県、茨城県、栃木県からの県外9校を含む21校(男子19チーム・女子17チーム)が参加し、熱戦を繰り広げました。町からは、石川中学校(男・女)と沢田中学校(男子)が出場し、石川中(男子)が3位入賞と健闘しました。

青春ど真中

小豆畑 美紀さん(22歳)
石川町字外国見 123



職業▽古殿町の株式会社、ジエーピーシー福島工場に勤めています。製造課に所属し、電子部品を作っています。

★今、情熱を傾けて取り組んでいることは何ですか

高校の時に初めた弓道をやっています。週に一回、町の弓道場で練習をしています。年齢に関係なくできるスポーツなので、これからも続けていきたいと思っています。

★将来の夢を聞かせてください

福祉に興味があるので、福祉関係の仕事をしてみたいと思っています。これから高齢社会を迎えるにあたり、

真剣に考えていかなければならない問題だと思っています。

★町政に望むことは何ですか

何をするにも不便なところがあるがあるので、石川町の特徴を生かして住み良い町にして欲しいです。

★最後に理想の男性のタイプは

楽しくて、思いやりのある人。

次回は

小豆畑さんの紹介で

鈴木 謙治さんです。

なみの場

マナビーランド 生涯学習伝言板

月・日	内 容	場 所
10/18~19	中央公民館文化祭 (山野草・水石展)	町 体 育 館
/19	紅葉杯家庭バレーボール 大会 町 予 選	勤 労 者 体 育 セ ン タ ー
/21	中央公民館文化祭 (芸 能 祭)	石川共同福祉施設
/24	生涯学習講演会	石川共同福祉施設
/25	ふれあいウォークラリー	野木沢地区公民館
/25~26	中央公民館文化祭 (盆 栽 展)	町 体 育 館
10/28~11/3	現代洋画1ページ展	歴史民俗資料館
11/1~2	沢田地区公民館文化祭 (前 期)	沢田地区公民館
/1~3	野木沢、母畑地区 公民館文化祭	野木沢、母畑 地区公民館
/2~3	中谷、山橋地区 公民館文化祭	中谷、山橋 地区公民館
/8	中谷地区公民館 文化祭(芸能祭)	中 谷 地 区 公 民 館
/8~9	沢田地区公民館文化祭 (後 期)	沢 田 地 区 公 民 館
/9	中央公民館文化祭 (音 楽 祭)	石 川 共 同 施 設 福 祉 施 設

★生涯学習伝言板・サークル紹介コーナーに掲載をご希望の方は、教育委員会・生涯学習係までお問合せください。
☎26-2111 (内線414)

文化財紹介 ふるさとの 宝物を探そう



山橋地区

八坂神社

山形字松森の酒井甲子郎さん宅の前の山道を、西に約二百メートルと南北に分かれる道がある。そこを北に約二百メートルほど行くと八坂神社がある(南に行くと同山)。字名は山形字館野越で神社の通称は「天王さま」である。祭神は須佐之男命(すさのおのみこと)で、創立の年代は定かではないが、神社の鳥居には安永四年と記されている。祭神が「武の神様」であるので、戦時中、地元の出征兵士は、必ずこの神社に参拝してから出征したという。

また、京都東山の八坂神社から勧請したといわれ、牛頭天王(ごずてんのう、除疫神)が合祀されており、「天王さま」の通称もここからきているのである。



▲森にたたずむ八坂神社

戦前は祭日を六月十五日とし、祭礼の日には奉納花相撲大会も催されていた。現在、祭礼は行われておらず、年一回七月上旬に集落(岸久内、松森、二反田)二十七戸の人たちが草刈り清掃を行っている。

ほのぼの 二人三脚



氏名：永沼 武雄さん（77歳）
清子さん（73歳）

住所：湯郷渡字浮庭 26

このコーナーでは、金婚式（結婚 50 年）を迎えられたご夫婦を紹介していきます。



- ◆お子さんは何人ですか
子供は 4 人授かり、孫が 8 人になりました。
- ◆結婚されて 50 年、思い出を聞かせてください
武雄さん わたしは、戦時中満州で従軍しており、敗戦も現地で知りました。その後、モスクワに強制送還され、昭和 22 年に復員してまもなく家内と結婚しました。終戦後の日本はそれはひどいもので、わたしは農家でしたが、少しでも祖国復興のために役に立とうと思い、家内と力を合わせ精一杯働いてきました。思い出といっても苦労したことばかりですね。
- ◆お二人の楽しみは何ですか
武雄さん 読書が好きで、もっぱら漢籍や仏教の本などを読んでいます。また、詩吟もやっています。
清子さん 詩吟や俳句を趣味としてやっています。また、友達と旅行に行くのも楽しいですね。
- ◆石川町の一番好きなところを教えてください
武雄さん 母畑ダムからの眺めが好きです。
- ◆町政に望むことは何ですか
武雄さん 今、町では人口の減少などいろいろな問題を抱えていますが、一つのものにとらわれず、バランスの良い施策を講じて、町を発展させて欲しいと思います。



食改 だより

モロヘイヤの 炒めもの

朝晩の涼しさは、食がすすみ温かい汁が恋しくなってきましたね。季節柄、きのこや栗、お芋と食卓を囲むのが楽しみになってきました。何でもおいしい季節ですが以外な組み合わせでモロヘイヤの炒めものはいかがですか。

大根の歯ごたえとモロヘイヤの粘り加減が上手く合わかり、お弁当にも向く一品です。

（材料）4 人分
モロヘイヤ 80g、大根 100g、にんじん 30g、だし汁大 1 と 1/2、塩少々

- （作り方）
- ①モロヘイヤは茎の固い部分を除き、ざく切りにします。大根とにんじんは 5 ミリ角の拍子切りにします。
 - ②フライパンで大根、にんじんを炒めます。大根が透き通ってきたらモロヘイヤを加えてさっと炒め、だし汁をまわし入れて塩少々を加え炒めます。
 - ③モロヘイヤをほぐすようにしながらよく炒め、火を止めます。

生活習慣病を
予防するには
健診後の心電図の説明会が終了しました。心電図も他の健診項目も、生活習慣病（成人病）の予防にはとても大切な検査です。

保健婦さんの ちょっと いい話



生活習慣病というと、食事、運動不足、タバコ、酒、ストレスなどが影響しておこる病気ですが、異常があつて病院にいつても、お医者さんが出す薬だけではどうにもならないそうです。あくまでも薬は手助けであり、病気の進行を加速するかしらないかは、その人の生活の改善によって決まるのです。とはいっても、生活を改善するのは簡単なようで難しいものです。たとえば、大好きなおやつもきつぱりとはやめられないし、おいしいお酒も減らすのは大変です。運動も生活にどう組み入れるか悩んでいる人も多いと思います。

もう一度、何のために改善した

いのか、しっかりと目標を持って行うことが大切です。わたしたち保健婦や栄養士も、皆さんが安心して健康な生活が送れるようにお手伝いができればと思っています。健康管理でお悩みの方は、ぜひご相談下さい。



町民憲章

1. 自然と文化を愛し、
 1. 豊かな町をつくりましょ
 1. 親切な勤労をむねとしましょ
 1. 歴史と未来をみつめましょ
 1. 誇りある町をつくりましょ

発展させるためにも計画出荷米への出荷が有利となります。

なお、消費者等に直接販売する場合は、事前に届出が必要になります。

詳しくは、農林水産省福島食糧事務所須賀川支所（須賀川市岡東町5）

☎0248-75-1141 までお問い合わせください。

事業主のみなさん

労働保険の加入は

おすすめですか

労働保険（労災保険・雇用保険）は、労働者が労働災害や失業等の保険事故のとき必要な保険給付を行い、生活の安定・社会復帰の促進・再就職の促進等を図ることを目的とし、政府が管理・運営をしている強制的な保険制度で、労働者を一人でも雇用していれば、加入しなければなりません。

事業主が故意又は重大な過失により、労災保険の保険関係成立届を提出していない期間中に労働災害が生じ、労災給付を行った場合は、2年遡及して労働保険料を徴収されるのみならず、労働保険料額の10%を追徴金として徴収されることとなります。

また、労災給付に要した費用の

一部を徴収されることとなっております。

手続きがすすんでいない事業主の方は、最寄りの労働基準監督署・公共職業安定所又は労働保険事務組合（労働保険の事務を代行する団体で、商工会・事業協同組合等があります）におたずねください。

福島労働基準局・福島県商工労働部

暮らして電気安全

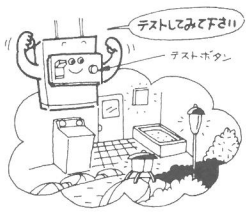
漏電遮断機を

テストしてみましよう

漏電遮断器は、屋内配線や洗濯機などの電気器具が漏電した場合に自動的に電気を止めて、感電や火災などの災害を防止する大切な役目をはたします。

しかし、漏電遮断器が実際に動作するかどうかをふだんから確かめておく必要があります。

簡単にテストができますから、1カ月に一度位は、必ず行ってみてください。



感電防止に
漏電遮断機を
 (財)東北電気保安協会

年金コーナー

国民年金と厚生年金の加入期間がある人

繰り上げ請求は、慎重に

特別支給の老齢厚生年金が支給停止されます

2つの年金を60歳から同時に受けることはできないので

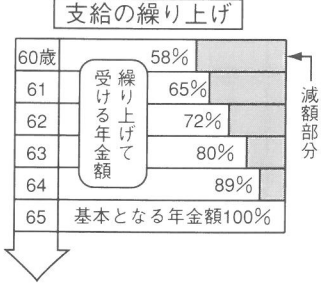
繰り上げ請求は、慎重に

Q 私は現在60歳ですが、近所の同年輩の人の中で、国民年金を受けている人もいれば、厚生年金を受けている人もいます。

私は現在60歳ですが、近所の同年輩の人の中で、国民年金を受けている人もいれば、厚生年金を受けている人もいます。

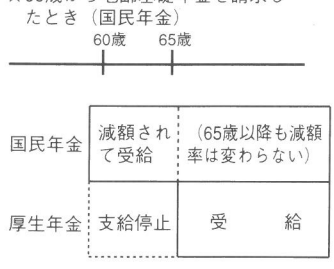
ただし、年金額は一定の割合で減額され、受給率は(図1)のとおりです。

(図1)

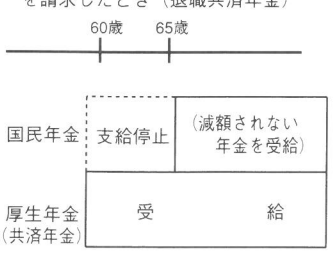


(図2)

(図2)



(図2)



しかし、このとき60歳から受けることのできる特別支給の老齢厚生年金および退職共済年金は、65歳まで支給停止となり、2つの年金は、60歳から同時に受けることはできません。

国保だより 国保にはこんな人が加入します

職場の健康保険に加入している人、生活保護をうけている人などをのぞき、みんな国保に加入することになっています。

国保に加入するのはこんな人です

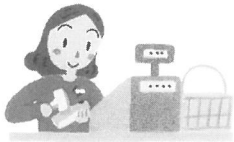
お店などを経営している
自営業の人



農業や漁業に
たずさわっている人



パートやアルバイトなどで一定以上の収入があり、
職場の健康保険に加入していない人



退職などで職場の
健康保険をやめた人



国保に加入するとき・やめるとき

届け出は14日以内に

加入するとき

- 1 他の市区町村から転入してきたとき
- 2 職場の健康保険をやめたとき
- 3 子どもが生まれたとき
- 4 生活保護をうけなくなったとき

やめるとき

- 1 他の市区町村へ転出するとき
- 2 職場の健康保険に加入したとき
- 3 死亡したとき
- 4 生活保護をうけはじめたとき

+1ポイント

国保には、世帯主や扶養家族の区別なく、
家族一人ひとりが被保険者として加入し、その代表が世帯
主になります。保険税納付の義務も世帯主にあります。



生活設計とは



10月17日は貯蓄の日です。

消費者コーナー

家族の生活目標の達成や生きがいのある生活の実現を目指して努力しています。

しかしながら、生活は経済社会の変化によって常に影響を受け、変更を迫られます。

生活設計とはこのような、生活をめぐる状況の変化に対応しながら、具体的な計画を立てて実行することをいいます。

◆家計とは

家族は「収入」を得るために必要な財やサービスを購入（支出）し、これらを消費して家族の活動

- 1、何がポイントになります。
- 2、何につけても構いません。
- 3、費目は自分の暮らしにあわせて決めましょう。
- 4、毎日つけなくてもすむ工夫をしましょう。
- 5、一時的な赤字は気にしない。

戸籍の窓口

8月16日から9月15日まで届出分(敬旨略)

こんどは赤ちゃん

霊よ 安らかに

新 萩 遠 柳 中 小
郎 野 藤 野 野 前
新 眞 眞 英 優 西 田
婦 次 次 次 次 子 林
住 所 住 所 住 所 住 所 住 所 住 所

カップル誕生

氏 名 保護者 住所
矢内 杏香(雅彦) 矢ノ目田 氏
小玉 智也(佳範) 双里 氏
松本 修(克己) 双里 氏
円谷 佳奈(英介) 中野 氏
藤井 菜摘(謙治) 塩沢 氏
宗方 彩夏(健治) 母畑 氏
太田 健裕(貴紀) 屋敷入 氏
三瓶 智輝(卓里) 矢ノ目田 氏
金澤 明々(典朗) 中野 氏
田辺 和樹(森一) 中野 氏
近藤 佳隆(孝男) 沢井 氏
相楽 日向子(秀一) 曲木 氏
山崎 翔太(弘恵) 塩沢 氏
西倉 葉月(幸任) 立ヶ岡 氏
近内 葉月(昭夫) 矢ノ目田 氏

住 所
住 所
住 所
住 所
住 所
住 所

富永 榊 芳賀 関根 高原 赤塚 高原 鈴木 添田 鈴木 渡邊 西牧 増子 酒井 鈴木 十文字 氏
寅雄 義人 正一 夕奈 政治 澄江 重二 廣 津子 八ツ 力ネ タリ ハツ 文男 新一 氏
南山 形 下 泉 本 宮 畑 橋 畑 里 田 湯 北 母 高 沢 沢 北 南 住
山 形 泉 宮 畑 橋 畑 里 田 湯 北 母 高 沢 沢 北 南 住
形 泉 宮 畑 橋 畑 里 田 湯 北 母 高 沢 沢 北 南 住

町の人口

(9月1日現在)

20,317(+2)

男 9,935(+4)

女 10,382(-2)

世帯数 5,476(+3)

() 内前月比

小さな美術館

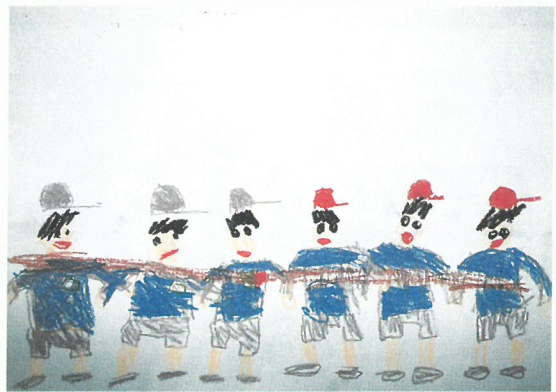
施設の紹介

新田保育所は、周辺を畑や田んぼ、山々に囲まれた豊かな自然環境の中にあり、18名の子供たちが元気に毎日を過ごしています。天気の良い日には、散歩やマラソンなどで丈夫な体づくりをし、また、自然を活用して創造力を高めたり、素直で思いやりのある心を養っています。

新田保育所 (127)



かわべ しょうた
川辺 翔太くん
(6才)



(うんどうかい)

雨で屋内での運動会となつてしまいましたが、元気にがんばつた子供たちを、力強く表現した翔太くんです。

味原有希

川辺翔太



あじはら ゆき
味原 有希ちゃん
(5才)

ふるさとの花だより



アキノキリンソウ (キク科)

山野に普通に見られるキク科の多年草。茎は高さ30~60cmで細くて強く、秋に小さな頭花を穂状に咲かせる。ペンケイソウ科のキリンソウに似て美しく、秋に咲くのでこの名がある。別名でアワダチソウ(泡立草)ともいわれる。

今月の納期



町県民税 (3期分)
国民健康保険税
(4期分)
国民年金 (10月分)

※27日までに
納めましょう!

編集後記

今年には台風が多いですね。幸い福島県に大きな被害は出ていませんが、九州などではかなり被害を受けています。また、日本は環太平洋火山帯に属しており、火山の分布図を見ると、何でこんな小さな島国に火山が多くあるのだろうと思うほどで、世界有数の地震国となつていきます。▼先日は町の防災訓練が行われました。日本は地理的に地震や台風に見舞われやすい環境にあります。災害とはいつ来るのが問題であつて、必ずやってくるものです。非常時には、どれだけ冷静に行動できるかが問題となります。災害に備えるには、物と心の準備。これが防災のキーワードです。(正)