

■平成9年8月10日発行



7月18日、第二保育所で縁日と花火大会が行われました。楽しみにしていたこの日、子供たちは浴衣姿で輪投げやお化け屋敷など縁日で遊んだあと、親子そろって花火を楽しみました。

主な内容

- ▶ 都市計画区域が拡大されました…………… 2～3 P
- ▶ 新連載！町史編纂室だより…………… 4 P
- ▶ 新首都移転へGO！ …………… 5 P
- ▶ 町のわだい…………… 6～7 P
- ▶ みんなの広場…………… 8～9 P
- ▶ お知らせコーナー…………… 10～12 P

拡大されました

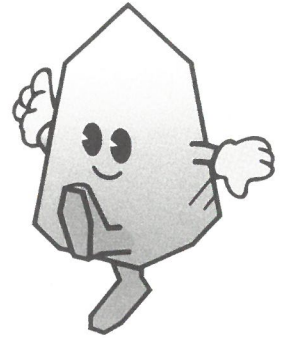
の^{まち}邑づくり～

町を含む石川地方は、福島空港やトライアングルハイウェイ構想により、高速交通体系が整備されることから、近い将来、開発の可能性が高まると考えられます。自然環境についての問題が高まる中、自然を生かした開発を進め、乱開発の防止をするために、また、秩序ある都市施設の整備や有効な土地利用を図るために、このたびの都市計画区域の拡大となりました。石川町と浅川町では、これまで

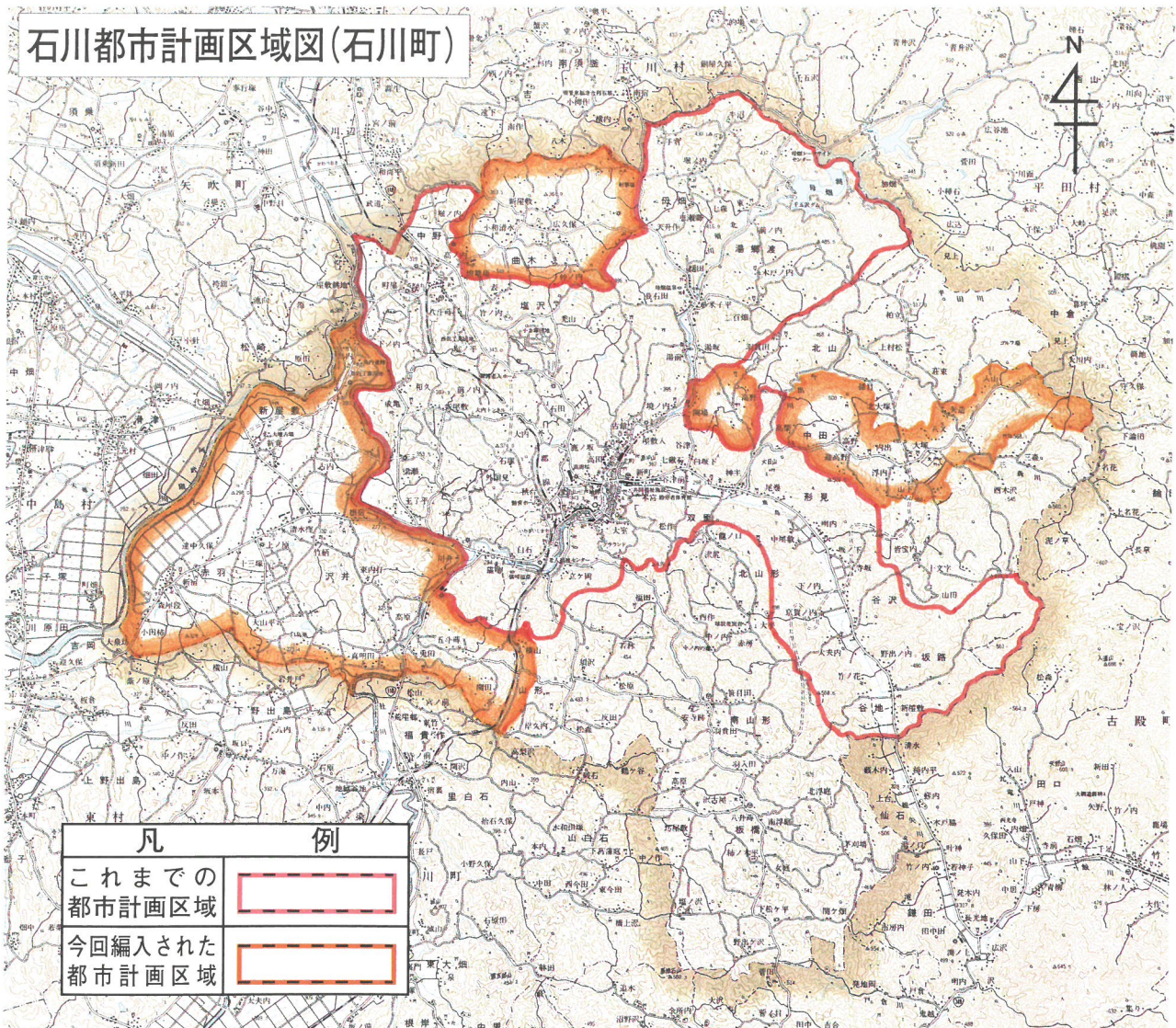
平成9年8月1日から

浅川 玉川 平田

を加えた4町村が
石川都市計画区域に



石川都市計画区域図(石川町)



| 凡 例 | |
|---------------|--|
| これまでの都市計画区域 | |
| 今回編入された都市計画区域 | |

都市計画区域が ～石川・森の文化

石川都市計画区域図



に町ごとに都市計画区域が指定されてきました。しかし、前に述べたことを踏まえ、今回はその区域を広域化し、玉川村、平田村を加えた4町村で「石川都市計画区域」としました。その面積は、石川町が7、814ヘクタール、浅川町が2、650ヘクタール、玉川村が3、250ヘクタール、平田村が4、468ヘクタールとなり、合計で18、182ヘクタールもこの広大な面積となります。

町により、計画的な町づくりが、広域で行われることとなります。都市計画区域とは、都市計画法やその他関係法令の適用を受ける区域で、具体的には、都市の健全な秩序ある発展を図るため、総合的に整備、開発、保全する必要があります。

都市計画 区域とは

町の都市計画区域は、昭和23年11月27日に建設省の告示により、旧石川町、旧中谷村、旧母畑村の3地区をあわせた区域面積6、313ヘクタールが石川都市計画区域として指定されたことに始まります。

その後、町勢の伸展やさまざまな環境の変化により、昭和57年に一部区域の見直しを行い、4、896ヘクタールが石川都市計画区域として変更決定されました。

都市計画区域では 次のような届け出が必要となります

【土地取引】5、000㎡以上の土地取引を行う場合は、県知事への届け出が必要になります。

【開発行為】3、000㎡以上の開発を行う場合には、県知事の許可が必要になります。

※開発行為とは
建築物を建てるため土地に新たな切土、盛土、整地を行ったり、土地の区画を道路水路、擁壁などで分けたりすることをいいます。

詳しくは役場都市計画課までお問い合わせ下さい。

☎26-2111 (内線253)

【新しく家を建てる場合】
建築基準法の適用をうけ、建築物の敷地、構造及び建築設備がその規定に適合していなければなりません。

詳しくは役場建設課までお問い合わせください。

☎26-2111 (内線318)

町で新たに都市計画区域に含まれる土地の区域

石川町

大字沢井の全部の区域
大字赤羽の全部の区域
大字新屋敷の全部の区域
大字山形字兔田、字菖蒲沢、字滝尻、
字五斗蒔、字大豆久内、
字作田、字八升蒔、字大沢、
字横山、字関田

の全部の区域

大字中田字高柴、字古釜、字孫目、
字高野、字迎高野、字内出、
字大石田、字浮内、字雁万田、
字大塚、字八又、字上矢造、
字下矢造、字宮後、字入山、
字大河内

の全部の区域

大字北山字柳田、字菅田、字高野、
字関場、字加保岨、字矢津、
字谷津

の全部の区域

大字曲木の全部の区域



町史編纂室だより (1)

町では、4月1日に町史の第2次編纂事業に取り組みため、町史編纂室を設置しました。そして、資料もいろいろと集められ、町の歴史がさらに詳しく明らかになってきています。そこで広報では、広く皆さんに町の歴史を知ってもらおうと町史編纂室だよりとして連載し、紹介していきたいと思えます。今回は、町祭礼も近くなりましたので、当町・遠藤正光家所有の文書の中から、町祭礼のことを記録した「覚」について紹介します。

御輿の町内渡御はいつから始まったのか？

石川の秋祭り

石都々古和氣神社（旧称八幡神社）の祭礼には、石川町（下泉・高田）の親類縁者の家に近郷近在の人々が集まって共に楽しむ、当地方の一大行事でした。現在は当番町が祭礼を執行し、御輿が市街地を渡御（御輿のお出まし）しています。

伝説では

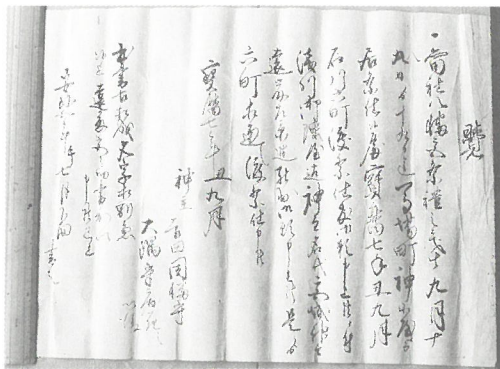
古老の伝えるところでは、昔は当番町に御飯屋をつくることはなく、馬場町の御飯屋に八幡山から御輿が動座して、各町内からの屋台の奉納があったとのこと。神が神殿から渡御する祭礼の形

覚

一当社八幡宮祭礼之義は、九月十八日十九日迄馬場町神小屋にて居祭り候処、宝曆七年丑九月石川六町渡祭り度く御願い申し上げ候二付、浅川御陣屋迄神主名代宮城神主遠藤左京進罷り出、御願い申し上げ候、是を六町相通し渡祭仕り申し候、
宝曆七年丑九月
神主 吉田因幡守
大隅守病死之
以後
本書古く相成り、文字相別り兼候上、遠藤宮之助書加江
申し候、已上
安政五年午七月下旬
書之

安政五年午七月下旬

書之



遠藤家文書(覚)の原文

用語解説

八幡宮：江戸時代の石都々古和氣神社。八幡神は農業神であり、仏教保護・護国神でした。また、武神として源氏の氏神でもありました。

浅川御陣屋：寛保元年（一七四一）から文化六年（一八〇九）まで、石川地方は越後（新潟県）高田藩領であり、浅川陣屋の支配をうけていました。

吉田因幡守：吉田宮司家の祖。「吉田家系譜」によると実名は義光、大隅守義品の父。

謎はまだ続く

本文書は神主吉田因幡守が、宝曆七年（一七五七）九月に書いた「覚書」ですが、それを宮城神主の遠藤宮之助が安成五年（一八五六）に書き改めたものです。

文意は、これまで馬場町の御飯屋で「居祭」を行ってきたが、浅川陣屋に吉田神主の代理、宮城神主を派遣し、石川六町（北・新・南・荒・馬場・古町）を御輿が渡御するように申請した結果、宝曆七年から実施されたということ。さらに、屋台四台が町内を練り歩いたことが本文の次に記されています。

しかし、いつから御輿が八幡山の社殿から御下がりになるように

なったのかは記録がなく、謎はまだ残ることになります。

宝曆七年は東日本で水害があり、同五年は奥羽地方は冷害のため飢饉がおきていました。そのような時期だからこそ、八幡神の渡御によって石川の町内安全を祈願しようとしたのではないのでしょうか。

資料提供のお願い

編纂室では町史に関係するさまざまな資料をさがしています。江戸時代から昭和までの文書はもちろん、棟札・絵馬・看板・絵図・写真など、その当時の息吹が伝わるものならなんでも結構です。ぜひ編纂室にお知らせ下さい。

なお、後日には各地域に協力が委嘱され、資料の収集にあたりますので、皆さんのご協力をよろしく願います。

町史編纂室 役場分庁舎（新町）
〒261-1111（内線4112）

資料提供者（敬称略）

迎 森一（山形）、緑川喜三郎（南町）、矢内光郎（板橋）、遠藤正光（当町）、西牧茂直（新町）、遠藤 正（当町）、関根正夫（母畑）、野崎謙治（沢井）、溝井貞盛（下泉）

今年も石川町民号で 思い出づくり

7月13日、第10回石川町民号・観劇の旅が行われました。

ゆとり、感動、ふれあいの旅と題したこの旅は、水郡線の活性化や広く町民が参加することで、町民相互の親睦を図ろうと毎年行われているものです。今年も東京芸術座で、有馬稲子、富士真奈美、司葉子などが競演する「いまが女ざかり」の観劇を目的に約260人が参加して行われました。

東京有楽町まで、片道約4時間半という長い列車の旅となりましたが、車中では、本宮町出身の民謡歌手、福本恵美の歌謡ショーやビンゴゲーム、カラオケなどが行われ、参加した人は時がたつのも忘れて楽しんでいました。



▶ 天気もよく、元気に石川町を出発



▶ カラオケにも熱が入ります



▶ 車内では、こんなシーンも



▶ ビンゴゲームでは、豪華商品が?

新首都「移転へGo!」第13回

前回でも述べたように、政府が首都機能移転を財政再建期間(1998~2003)以降へ延期するという方針を打ち出したことで、移転先の選定も遅れることが決定的となり、先行きが不透明となっていますが、このコーナーでは引き続き、首都機能移転の話題について紹介していきたいと思えます。

森にしずむ都市①

福島県首都機能移転基本構想中間報告

福島県は、あぶくま地域を中心とする地域を首都機能移転の場と位置づけ、各種の調査を行ったり、県民5,000人を対象としたアンケート調査を行い、その結果を踏まえて、「新首都像」「新首都の整備イメージ」「新首都導入に当たった際の基本的な考え方」などを中間報告としてまとめました。

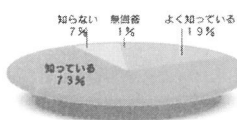
そこでは、基本的理念として、自然との共生を重視しています。新首都は自然と人間とが新しい関係を築きあげる中で、そこに暮らす人々が個性的で充実した生活を送り、元来人工物であった都市を、森がつくる生態系や四季の変化に限りなく一体化させるような、自然にやさしい都市づくり。それが「森にしずむ都市」の構想です。

県が行ったアンケート調査の結果

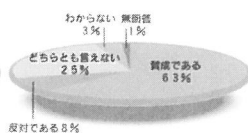
アンケート調査概要

調査対象及び方法：県内在住の20歳以上の男女5,000人への郵送調査
標本抽出方法：層化2段無作為抽出
調査時期：平成9年2月19日～3月18日

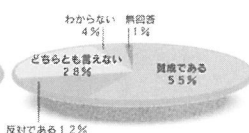
「首都機能移転」を知っていますか?



「首都機能移転」に賛成ですか?



阿武隈地域への移転に賛成ですか?





薬物の乱用は「ダメ。ゼッタイ」

7月8日、麻薬等薬物乱用防止ヤング街頭キャンペーンが、JRいわき石川駅前と南町大通りで行われました。これは、近年、薬物乱用者の低年齢化が進む中で、興味本意の薬物乱用は、あとで取り返しのつかないことになることを周知し、その防止を図ろうと行われたものです。

石川地区覚せい剤等薬物乱用防止推進協議会と県中保健所の主催で行われたこの街頭キャンペーンには、石川ライオンズクラブや町スポーツ少年団なども参加し、道行く人にチラシ等を配り防止を訴えていました。



きれいな町をみんなの手で

7月6日、町内全域で河川クリーンアップ作戦と町内環境美化清掃が行われました。近年、ごみや環境に対する意識が高まっていることもあり、午前6時という早朝の開始にもかかわらず大勢の人が集まり、河川敷や主要道路の草刈りやごみ拾いなどを一生懸命に行っていました。

今回集められたごみは、燃えるごみ燃えないごみを含め合計で約3トンで、昨年の約7トンに比べ大幅に減少しました。

キム先生の

石川滞在日記

初めまして、キム・ブレイクモアです。

私たち家族は、石川町に来て4カ月になりました。石川町の方々はやさしく親切です。言葉が通じなくても我慢して接して下さい、また、文化の違う日本でうまく生活できるように助けてくれます。

子供たちは1年という期間を、少し不安を感じながらも期待を抱いて過ごそうとしています。子供たちは、オーストラリアの友だちや学校と別れるのはとても大変でした。しかし、石川町の子供たちと先生方はとても親切だと言っています。今では日本に多くの友だちができ、新しい生活を楽しんでいます。

私たち家族は、日本での友人や家庭、また学校での体験を分かちあうために手紙をたくさん書きました。石川小学校の4年生は、石川町と福島県のことについて手紙に書き、それをオーストラリアの4年生に送りました。オーストラリアの子供たちは、石川町の歴史の多くが自分たちの町の歴史にとっても似ているのに驚きました。

私たちはあと8カ月間、日本での生活を分かちあえることを楽しみにしています。





「町のわだい」はみなさんのコーナーです。身近に行われている楽しいイベントや明るい話題などを役場総務課までお寄せください。



石川フィルが 定期演奏会

7月6日、石川フィルハーモニック（岩谷和春団長）の第6回定期演奏会が、町体育館で行われました。指揮者には、第2回の演奏会から引き続き、石川フィルの指揮を務める高崎芸術短大助教授の高橋貞春氏を招いて、モーツァルトの歌劇「魔笛」やビゼーの「アルルの女」などが演奏されました。

当日は、室内の温度が30度を超える暑さにもかかわらず、約3000人もの聴衆が集まり、すばらしい演奏に暑さを忘れ聴き入っていました。



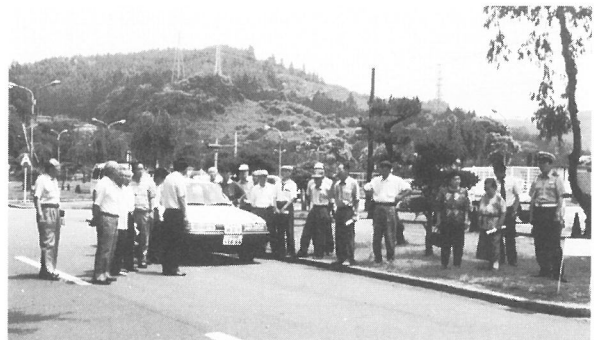
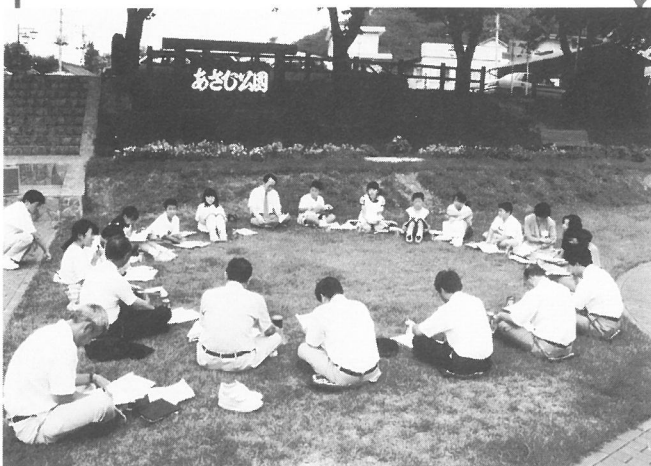
少年の主張大会 が開かれる

6月28日、第13回石川町少年の主張大会が、石川共同福祉施設で行われました。大会では、小学生8人、中学生3人、高校生2人の計13人が、家族や友達のことなど、日頃の生活の中で感じていることを発表しました。

当日は、台風が接近中というあいにくの天候にもかかわらず、会場には子供からお年寄りまでの約3000人が詰めかけ、子供たちの主張にじつくりと耳を傾けていました。

あさひ公園で川を語る座談会

7月は河川愛護月間。それに合わせて7月16日、あさひ公園で県、町そして石川小学校・科学部の子供たちが「川を語る座談会」を行いました。座談会では、最近汚れてきている川の問題や、石川小学校前の今出川河川敷に計画されている親水公園を、どのような公園にしたらいいかなどが話し合われ、いろいろと活発な意見が出されました。



いつまでも安全運転を

6月26日、石川自動車教習所で高齢運転者講習が行われました。これは毎年行われているもので、近年増加している高齢運転者による事故の防止を目的に、普段の生活で自動車をよく運転している高齢者を対象に行われました。

教室では、19人の受講者が石川自動車教習所の和気教官から高齢運転者の事故原因などの講義を受けたあと、実技講習に入り、教習場のコースを使い実際に自動車を運転しました。それぞれの自動車には教習場の教官が同乗し、各受講者にいろいろと運転上のアドバイスをしていました。

青春 ど真中

小 湊 久 美さん(21歳)
赤羽字達中久保 118-2



職業▽茨城県の流通経済大の経済学部 経済学科4年の学生です。久川セミに所属し、「レジャーと経済」について学んでいます。また、経済の勉強だけでなく経営についても学んでいます。

★今、情熱を傾けて取り組んでいることは何ですか

大学に入学してから始めたスキーに凝っていて、毎年、友人と旅行を兼ねて行っています。また、スキーサークルにも所属し、合宿などで腕を磨いています。社会人になってからも趣味として続けていきたいです。★将来の夢を聞かせてください
一生仕事を続けていきたいと考え

ているので、女性の感性を生かせる

仕事に就き、多くの人と接して自分を磨いていきたいと思えます。また、仕事と家庭を両立させる自信がついたときに、理解のある人と明るい家庭を築いていきたいです。

★町政に望むことは何ですか
交通的にも、買物するにも、まだまだ不便なところがあるので、住みよい町にしてほしいです。

★最後に理想の男性のタイプは
思いやりのある、女性を引っ張っていつてくれる人。趣味の合う人。

次回は

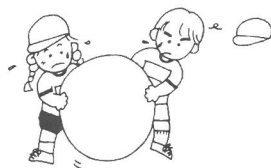
小湊さんの紹介で

吉田 章吾さんです。

なの場

マナビーランド 生涯学習伝言板

| 月・日 | 内 容 | 場 所 |
|--------|---------------------------------|----------------------|
| 8/22 | J Aあぶくま石川ゲートボール大会 | 町民グラウンド |
| /23~27 | 町民ニュース杯ソフトボール大会 | 町民グラウンド |
| /25 | 小・中学校校始業式 | 各 学 校 |
| 8/31 | 野木沢地区スポーツ祭 | 野木沢地区 公民館前グラウンド |
| 9/ 7 | 石川町・角田市親善武道大会 | 角 田 市 |
| /13~14 | 第9回福島県中学生 ハンドボール大会 | 総合体育館 |
| /21 | 理事長杯Aリーグソフトボール大会 双里地区スポーツ交歓会 | 町民グラウンド 勤労者体育センター |



★生涯学習伝言板・サークル紹介コーナーに掲載をご希望の方は、教育委員会・生涯学習係までお問合せください。
☎26-2111 (内線414)

文化財紹介 ふるさとの 宝物を探そう

大石地藏堂

石川地区



大石地藏堂(字立ヶ岡)は、

三戸城主石川氏時代の建立と伝えられているが定かでない。

この地藏堂は、一名「首切地蔵」

又の名を「首無し地蔵」と

もいわれ、天然石を加工したものである。人々の苦しみや悲しみを即断ち切るとして、古くから近郷の篤信家に信仰され、親しまれてきた。石川氏の領有時

代、死刑囚の処刑場がこの近く

にあつて、城主の命に背く犯罪者をここで処刑し、その首をさらしたという。

当時は延命地蔵と呼んでいた

といわれ、その後地蔵の首がとれたので「首無し地蔵」と呼ばれていたが、昭和三十二年頃補修して現在の姿になったもので、全長およそ二メートル八十七センチ

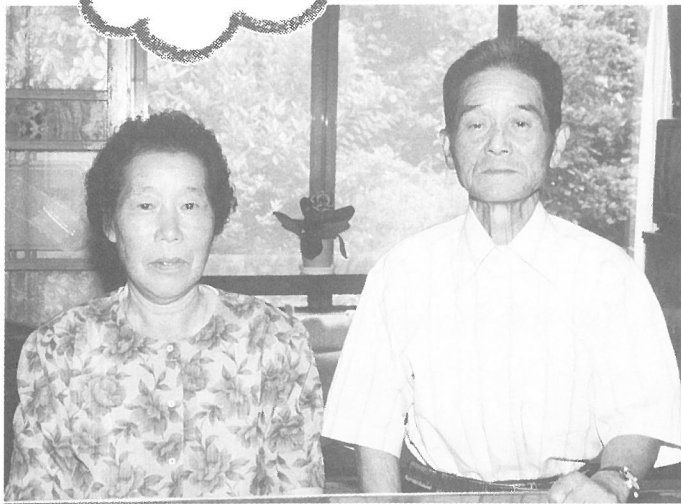
子はある。

現在、「夜泣き疳むねの虫むし封じに靈験あらたかな子供の守り本尊として崇められている。

祭日は、現在諸般の事情により定まっていないが、その日は子供花相撲が行われ、男女や勝敗に関係なく豪華な賞品が送られる。(石川町史下巻を参照)



ほのぼの 二人三脚



氏名：矢内 一成さん (70歳)
 トラさん (71歳)
住所：南山形字鳴内 131

このコーナーでは、金婚式（結婚50年）を迎えられたご夫婦を紹介していきます。



- ◆お子さんは何人ですか
子供は4人授かり、孫が10人になりました。
- ◆結婚されて50年、思い出を聞かせてください
一成さん 私たちは、昭和21年4月30日に結婚しました。思い出といわれると迷いますが、わたしが南山形新区長をやっていたとき、農地のほ場整備事業や公民館の建設など大きな事業があり、いろいろと苦労したことが、今となっては一番の思い出ですね。
トラさん 毎日毎日働くばかりで、思い出といってもあまりありませんが、長女の小学校の入学式の時、家を出る娘のセーラー服姿が、すごく印象的でした。その当時の嫁は子供の入学式にも行けなかったですからね。
- ◆お二人の楽しみは何ですか
一成さん、トラさん 3女が毎年温泉旅行に招待してくれるので、それが一番の楽しみです。それに近所の友だち夫婦と近くの温泉にいったり、買物に出かけたりするのが楽しみです。
- ◆石川町の一番好きなのを教えてください
一成さん ありきたりになってしまいますが、町内の今出川沿いの桜がきれいですね。
- ◆町政に望むことは何ですか
一成さん 孫がもうすぐ就職する歳になるのですが、町内で安心して働けるような優良企業を誘致してほしいです。



色あざやかな夏野菜を もりもり食べよう

暑い日が続くと、食欲も落ちてきますよね…。こんなとき、食事には、さっぱりとした味付けのものや口あたりのよいものを上手に組み合わせましょう。

たとえば、鮭ごはんには青じそと白ごまを混ぜたり、なすやかぼちゃのそぼろあんかけにいんげんを添えたり、そうめんにいろいろな野菜を添えたりと、主菜や副菜の組み合わせに夏野菜をふんだんに使いましょう。

子供と一緒に畑から新鮮な野菜をとって来たり、野菜の話などをして食べるのも一段と食卓が楽しくなります。

保健婦さんの ちょっといい話



**健診結果を
活用していますか**
各地区で健診結果の説明会が終りました。25の会場で、たくさんの方のいきいきとした笑顔に出会いました。健康で何でも思う

ようにできているときには、健診の結果はそれほど気になりませんが、体調が悪いと結果がとも気になるものです。さっそく配られた結果を健康手帳に記入し、前の結果と比べている人もいて、健康への関心の深さを感じました。
健診結果は、健診を受けたときの身体の状態を表しています。自覚症状がなくても、要指導や要医療は身体が発する注意信号です。そこで、再検査や生活の振り返りが必要になってきます。食べ過ぎ、飲み過ぎ、偏食、運動不足、睡眠不足、働き過ぎなど、だれでも一つ二つは気になるところがあるものです。健診結果と結び付けて、

もう一度生活の振り返りをしてみましょう。
説明会では、参加者の皆さんから生きがいや趣味、家族や友人の



大切さについて、さらには、健康で楽しく暮らしたいなどの思いが数多く出されました。この先10年後も20年後も元気でいきいきと暮らすために、このような話しを夫婦や家族、また、近所で話題にしていくことも大切なことです。

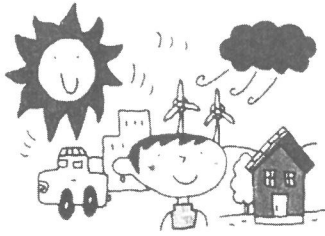
町民憲章

1. 自然と文化を愛し
豊かな町をつくりましょう
1. 親切と勤労をむねとし
住みよい町をつくりましょう
1. 歴史と未来をみつめ
誇りある町をつくりましょう

消費者コーナー

家庭生活でできる

省エネルギー



日常生活においてエネルギーを上手に使っているか。もう一度次

『'98 就職ガイドブックいしかわ』を発行

町では、若者の労働力の確保と定着化を図るため、「'98 就職ガイドブックいしかわ」を発行しました。町内 41 企業の福利厚生や勤務概要、特色などを分かりやすく紹介し、職場での作業風景や社員旅行などをカラー写真で掲載しています。就職ガイドブックのお問い合わせは、役場商工係（☎26-2111 内線 242）におたずねください。

の項目をチェックしてみてください。
◇エアコン

エアコンを使う場合には、部屋の大きさ、使う人に合わせたものを選ぶようにしましょう。

更に扇風機と併用すると、室温は同じでも快適さは増します。

エアコンのフィルターも2週間に一度位掃除をしましょう。

◇照明

照明器具はホコリをとり、月に一度は掃除をしましょう。

また、場所に合わせて白熱電球と蛍光灯を使い分けましょう。白熱電球を蛍光灯に替えると同じ明るさでも消費電力は3分の1ですみます。

◇テレビ

使用目的を良く考えて選ぶようにしましょう。スイッチはこまめに切りましょう。

また、しばらく見ない時や就寝前には、テレビ本体の主電源を切るようにしましょう。それに画面の明るさを保つために週1回程度から拭きしましょう。

◇冷蔵庫

冷蔵庫を選ぶときには、大きな冷蔵庫は、それだけ電力も必要だということを入れておきましょう。

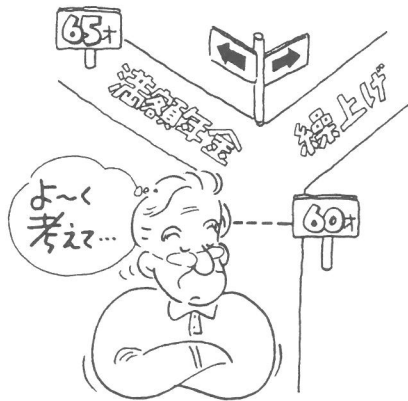
庫内は詰め過ぎに注意して、温かいものはあらかじめ冷ましてから入れること、ドアの開閉はできるだけ少なくすることにも気を付けましょう。



▶ 知りたい情報がいっぱい。就職される人、Uターンを希望される人はぜひ！

年金コーナー

老齢基礎年金とは？



① 受給資格期間とは？

ア、国民年金保険料を納めた期間（第3号被保険者期間も含む）、保険料を免除された期間

イ、昭和36年4月からの厚生年金や共済組合などの加入期間
ウ、合算対象期間（昭和36年以降）

○サラリーマンの配偶者で国民年金に任意加入しなかった期間（昭和61年3月まで）

○学生で任意加入しなかった期間（平成3年3月まで）等が対象期間として、受給資格期間として算入されますが、年金額の計算には入りません。

② 25年以上？

老齢基礎年金を受けるために

は、最低限必要な受給資格期間は25年です。

しかし、満額の年金を受けるには、20歳から60歳まで40年間の保険料納付が必要です。

なお、昭和16年4月1日以前生まれた方は、40年間加入できないため、別に定めた加入可能年数をすべて納付で満額となります。

③ 65歳から支給

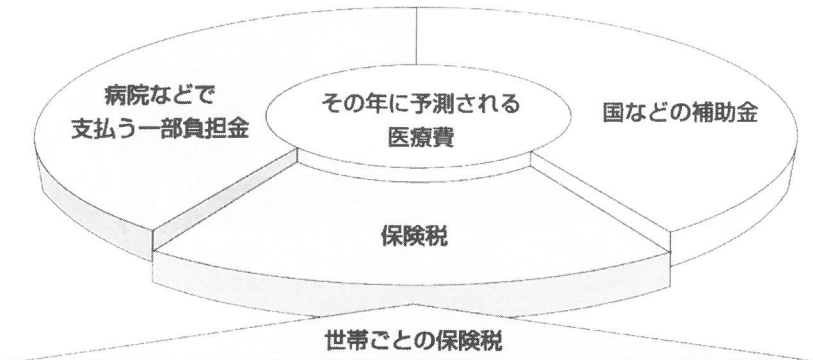
65歳から受けるのが原則ですが、60歳から繰り上げて受けることもできます。

ただし、請求時の年齢による支給率で、生涯受けることになりまますので、請求する際には、慎重に手続きをしてください。

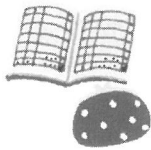
国保だより 保険税はこうして決まります

みなさんが納める保険税は、国保の大切な財源です。国保は保険税と国からの補助金などをあわせて、さまざまな給付を行っています。

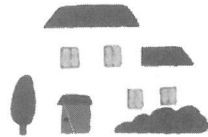
保険税の決め方



① 所得割
各世帯の収入
に応じて計算



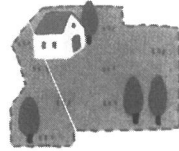
② 平等割
一世帯に
いくらと計算



③ 均等割
各世帯の加入者
数に応じて計算



④ 資産割
各世帯の資産
に応じて計算



※各市町村ごとに、1から4の計算方法を組みあわせて決められています。

●保険税は必ず納期限内に納めましょう●

保険税を納めるのが遅れたり、滞納したりしていると、いざ病気になるっても、国保が使えなくなってしまうことがあります。保険税は必ず納期限内に納めましょう。

※簡単・便利な「口座振替」をご利用ください



町の人口

(7月1日現在)

20,330(-26)

男 9,947(-14)

女 10,383(-12)

世帯数 5,480(±0)

() 内前月比

長谷川 美智エ 矢野 栄留 渡辺 榮雄 早川 七雄 荒川 晴伊 大竹 勇次 鈴木 三工 遠藤 千進 鈴木 代子 迎田 力ネ 熊田 辰巳 遠藤 克二 小林 信通 近内 信一 矢野 信男 太楽 トラ 根本 チノ 氏名

大内 赤羽 大室 南形 双里 下泉 中田 板橋 谷沢 下泉 下泉 湯郷 王平 屋敷 双里 板橋 板橋 沢井 住所

戸籍の窓口

6月16日から7月15日まで届出分(敬省略)

こんどちは赤ちゃん

氏名 保護者住所
 小林 和樹(功寿悦子) 下ノ内
 遠藤 未唯(幸治幸子) 当町
 松山 風花(光一美穂) 中野
 味戸 一紗(勇夫恒子) 湯郷渡
 相田 美夏子(英雄嘉好子) 曲木
 添田 夏樹(和郎早苗) 立ヶ岡
 先崎 大智(嘉克真奈美) 南町
 山口 美優(一夫ハルモ) 沢井
 藁萱 沙耶香(正和幸恵) 曲木

念野 増田 小豆畑 伊藤 小藤 新平 念野 家倫 美誠 子守 恵美子 利子 念野 家美 中国 鷹ノ巣 京都市 外国見 郡山市 南町 住所

♡カップル誕生

近内 幸恵 近藤 千恵美 近藤 孝明 鈴木 美奈 鈴木 一俊 藤澤 浩俊 吉成 浩子 樋口 武彦 田口 育美 坂本 哲

双里 双里 浅川 南 古殿 白 郡 猫 古 形
里 里 町 町 町 石 山 山 殿 殿
見

霊よ 安らかに

小さな美術館

第一保育所 (125)

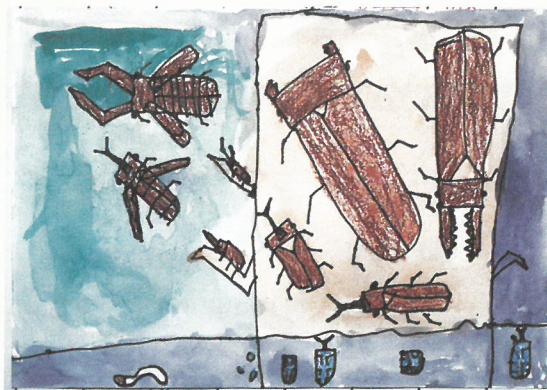
●施設の紹介●

第一保育所では、にわとりやうさぎたちとふれあいながら、お花いっぱい環境の中で、95名の子供たちが、のびのびと生活しています。一人ひとりの情緒の安定を図り、創造性豊かな思いやりのある子供の育成に努めています。

8月には、すいか割りや苴すべりなどがあり、子供たちも楽しみにしています。



芳賀 大舟くん
(6才)



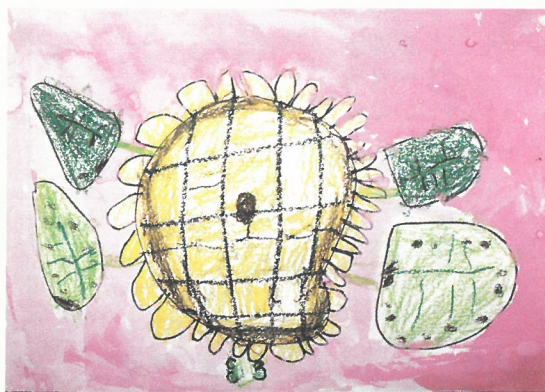
(くわがたの成長)

くわがた、かぶと虫に夢中な大舟くん。少し前までは、触ることもできなかつたのに、今では大好きになつたようです。今にも動きだしそうな、たくましくわがたたちです。

芳賀 大舟

ひまわりのように笑顔のステキな知恵ちゃん。庭に咲く木物のひまわりを見ながら一生懸命描きました。8月生まれの子知恵ちゃんにぴったりの花です。

丹内 知恵



(ひまわり)



丹内 知恵ちゃん
(5才)

ふるさとの花だより



ヤブカンゾウ (ユリ科)

やや湿った草地に生える大きな多年草。高さは約80cmで葉は狭長、7~8月に橙赤色の花を茎頂につける。ヤブカンゾウの属するワスレナグサ属には、開花時間が昼咲き、夜咲き、夜昼咲きの3つの群がありヤブカンゾウは昼咲きの群に入ります。かの有名なニッコウキスゲもこの仲間です

今月の納期

- 町県民税 (2期分)
- 国民健康保険税 (2期分)
- 国民年金 (8月分)

※25日までに

納めましょう!

この社会あなたの税がいきています



最近、「ゆとりある生活を」という言葉をよく耳にします。子供たちは、学校・部活・塾と時間に追われ、大人たちも仕事などで時間に追われる。▼近年、あらゆるもののスピード化が進むとともに、時間の流れるスピードも早くなつてきているような気がします。時間の効率化が進み、無駄な時間がなくなるのはそれでいいことですが、本当に無駄な時間とはあるのでしょうか。考えごとをしたり、ぼーっとしたり、何もしていないときこそが大切に貴重な時間なのかも知れません。▼本当のゆとりある生活とは、無駄な時間が多いと思えるような生活ではないでしょうか。

(正)

編集後記