



町が好き、人が好き、
みんなでつくる町が一番好き

1996

12月

DECEMBER

第443号

広報 いしかわ

■平成8年12月10日発行

古代のロマンにふれる

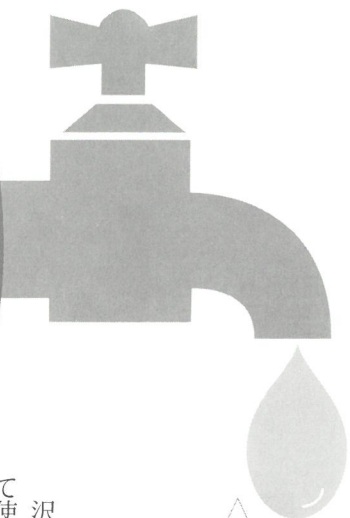


中谷第一小学校の6年生のみなさんは校外体験学習として先日、沢井・西ノ作古墳や鳥内遺跡などで発掘された土器についての説明を聞いたり、土器の紋様を写し取る拓本の実習などを行い、町の文化財について勉強をしました。

主な内容

- ▶ 町の水道普及率が75.7%に…………… 2～4P
- ▶ 納めて安心国民年金！…………… 4～5P
- ▶ 縄文時代のタイムカプセル…………… 6P
- ▶ 新首都移転へGo！…………… 7P
- ▶ 町のわだい…………… 8～9P
- ▶ みんなの広場…………… 10～11P
- ▶ お知らせコーナー…………… 12～14P

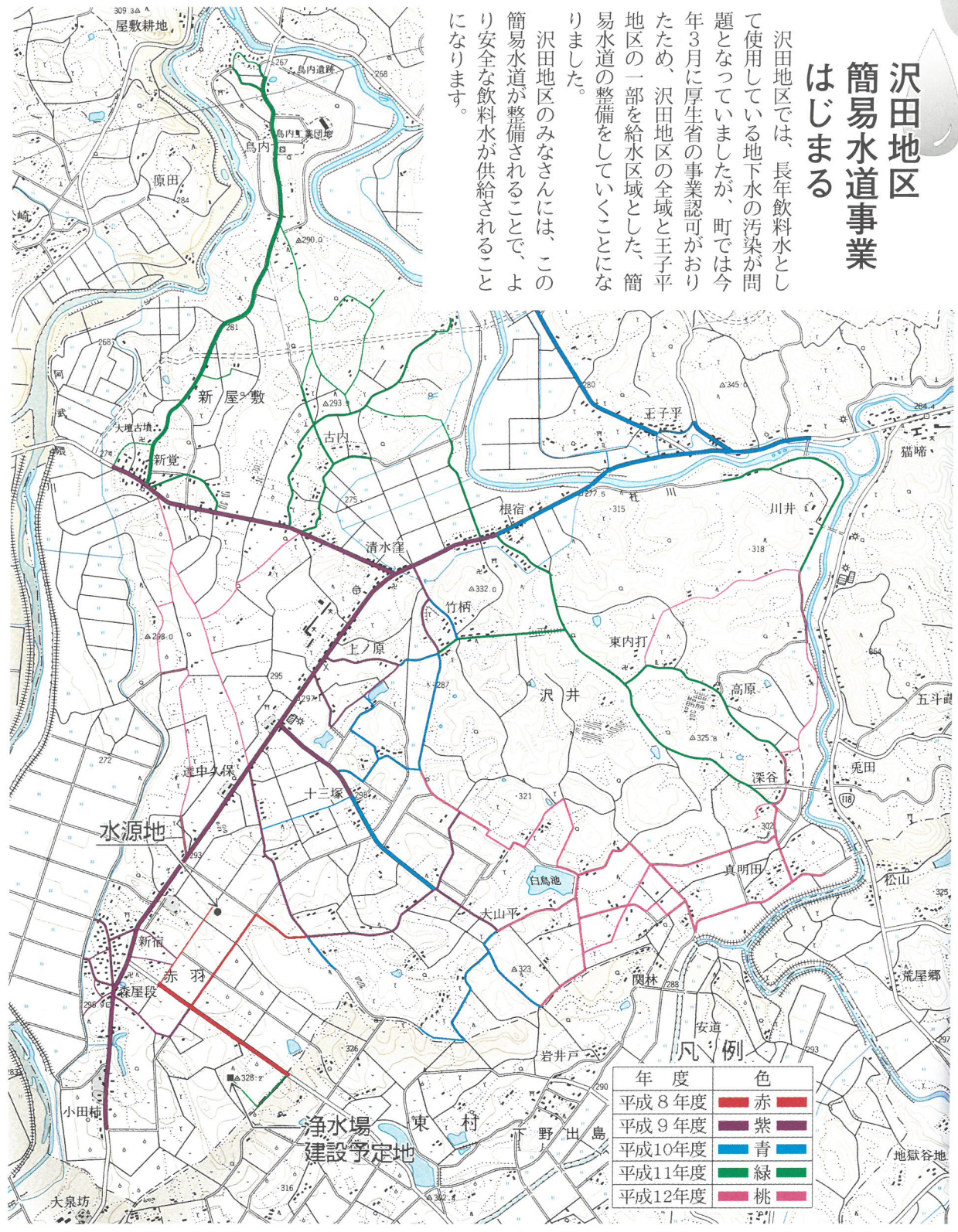
75.7%に



沢田地区 簡易水道事業 はじまる

沢田地区では、長年飲料水として使用している地下水の汚染が問題となっていました。町では今年3月に厚生省の事業認可がおりたため、沢田地区の全域と王子平地区の一部を給水区域とした、簡易水道の整備をしていくことになりました。

沢田地区のみなさんには、この簡易水道が整備されることで、より安全な飲料水が供給されることとなります。



町の水道普及率が

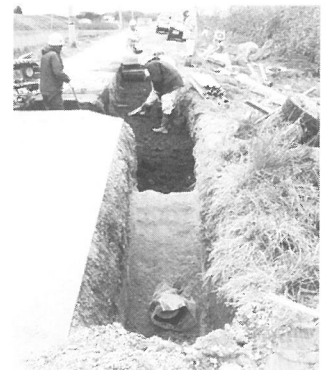
町の水道普及率が75・7%になります

町では、沢田地区簡易水道整備事業の認可にともない、7月22日から8月1日にかけて王子平、沢田地区の住民に対して簡易水道事業の概要、費用負担等についての説明会を行いその後、8月末までに加入申込者の取りまとめを行った結果、一般家庭用、営業用など合計で577件の申込みがありました。

現在、本町の上水道の普及率は62・7%となっておりますが、この



▲浄水場、配水池予定地の赤羽山



◀配水管布設工事のようす（赤羽地内）

簡易水道事業の加入者数をいれますと、水道の普及率は全体で75・7%になります。

浄水場、配水池は赤羽地内に

簡易水道のかなめとなる浄水場と配水池については、地権者のみなさんのご協力により、赤羽字長原地内の山林約1万1千平方メートルを整備していくことになりました。

浄水場は一日当り660立方メートルの源水を浄水し、一般細菌や鉄分、マンガン等を取り除き安全でおいしい水を供給するための施設です。また、配水池は浄水した水を貯える施設で容量が452立方メートルとなっております。

平成13年度に給水開始の予定

簡易水道の水源となる赤羽字翁沢地内には、平成11年度に源水

を汲み上げるためのポンプなどの取水設備を設置。平成8年度から11年度にかけては、取水施設から浄水場まで、源水を送るための導水管の布設や源水を浄水するための薬品注入設備等の浄水施設を設置。平成10年度には浄水場内に配水池を造り、平成8年度から12年度までは、約52kmにわたって配水管の布設工事を行う予定となっております。平成13年度の給水開始を目標に整備を行う計画です。

個人の給水工事は配水管布設と同時に

配水管から自宅のメーターまでの給水工事については、個人の費用負担の軽減を図るために、町の

配水管工事にあわせて行うことになりました。

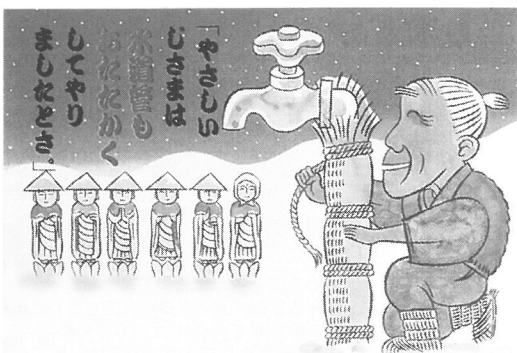
配水管の布設工事は、2ページの地図にあるように平成8年度の布設場所は赤色の線、平成9年度は紫色、平成10年度は青色、平成11年度は緑色、平成12年度は桃色と年度ごとに色分けされていますが、個人の給水工事もその年度に合わせて行うようになります。



石川町水道事業所からのお知らせ

水道管の凍結にご注意を！

一年で最も寒さの厳しい季節を迎えました。この季節は水道管が凍ったり、破裂したりしてお困りになる家庭も多いことと思います。水道管の冬支度をお早めにお願ひします。



老後・万一に備えて

納めて安心：国民年金

みなさんは何歳ぐらいまで生きられると思いますか。今年の八月に発表された日本人の平均寿命は、女性が82・84歳、男性が76・36歳となっています。

また、石川町の65歳以上の人口は、10月1日現在で3、995人で、総人口の19・46%となり、県平均の17・40%を約2%上回り、高齢社会が急速に進んでいることがうかがえます。さらに近年では、核家族化が進み自分の老後は自分で生計を維持していかなければならなくなっています。

人生八十年時代。健康で充実した老後を送るために、国民年金のはたす役割はますます重要になっています。



老後にゲートボールを楽しむお年寄りたち

国民年金保険料は

計画的に納めましょう

昭和六十一年四月から国民年金制度が新しくなり、日本国内に住所のある二十歳以上六十歳になるまでの人は、国民年金に必ず加入しなければならなくなりました。

また、平成三年四月からは二十歳以上の学生も、国民年金の加入が義務づけられています。

国民年金の保険料は、二十歳から六十歳になるまでの四十年間納めなければなりません。

納め忘れると、将来受け取る年金の金額が少なくなるだけではなく、障害者になったときに支給される障害基礎年金や一家の主人が亡くなったときに支給される遺族基礎年金が、保険料を納めていないために受けられないこともあります。将来にわたって安心できる生活を送るためにも保険料は、納期限までにきちんと納めましょう。

また、今年度の国民年金保険料は一か月12、300円ですが、

平成九年四月からは500円アップして、12、800円になる予定です。数カ月分をまとめて納めるのは大変なので、毎月計画的に納めるように心がけましょう。

預金金利が低い今日では、割引ができる前納制度をおすすめいたします。

二十歳からは

必ずみんなが加入

国民年金には、二十歳から職業や所得に関係なく、すべての人が加入します。

加入する種別は、下の図のように三つのグループに区分され、保険料の納入方法が変わります。1号被保険者は自分で保険料を納入し、2号被保険者は給料から納入、3号被保険者は配偶者が加入している厚生年金、共済組合等が負担して納入します。ただし、3号被保険者は届け出が必要になりますので注意して下さい。

● あなたはどのグループに該当しますか ●

第1号被保険者



20歳以上60歳未満の人で、農林漁業従事者、商工業などの自営業者、自由業者、無職の人およびその配偶者。学生(第2号・第3号被保険者に該当しない人)。

第2号被保険者



厚生年金や共済組合などの被用者年金制度の加入者。就職時から65歳未満の人。

第3号被保険者



厚生年金や共済組合などの被用者年金制度の加入者に扶養されている配偶者で、20歳以上60歳未満の人(ただし、届出が必要です)。

「基礎年金番号」が

1月1日からスタート

これまで、皆さんの年金の記録は、加入する制度（国民年金・厚生年金・各種共済組合）ごとの年金番号で管理されてきましたが、来年の1月1日から、すべての年金に共通の「基礎年金番号」がスタートします。

このため、12月に皆さんの基礎年金番号をお知らせする「基礎年金番号通知書」が送付されます。

通知書は、国民年金に加入している自営業の方や学生、サラリーマンに扶養されている奥さんなどには直接郵送で、厚生年金に加入しているサラリーマンの方には会社を通じて、公務員の方には、各共済組合を通じて送付されますので大切に保管して下さい。

また、年金を受けている方には、新しい年金証書でお知らせします。

通知が届いても特別な手続きは必要ありませんが、過去の年金の加入状況について回答をいただくこととしていますので、ご協力をお願いします。

支給総額は

約21億2、900万円

平成7年度の一年間に納めた国民年金保険料は、約3億2、700万円です。一方支給額は約21億2、900万円となり、約6・5倍の金額が石川町全体で支払われたこととなります。

その内訳を見ますと老齢基礎年金が3、788人で17億1、890万円。障害基礎年金が348人で3億1、462万円。遺族基礎年金が93人で6、268万円。寡婦年金が27人で1、353万円となっています。

もしも年金が

もらえなかったら

国民年金の老齢基礎年金は、加入期間に未納がなければ、平成7年度には六十五歳から請求すると年額78万5、500円が支給されます。月額にすると約6万5千円が支給されます。

もし、国民年金保険料を未納にしていたために老齢基礎年金が支給されなかったらどうなるでしょうか。子供たちが両親に年金のように毎月6万5千円をおこづかいとして渡すことができるでしょうか。

「無年金者」にならないように国民年金保険料を納めましょう。

保険料の納付は

確実に便利な口座振替を

仕事などが忙しくて、毎月年金保険料を納入することが困難な人は、確実に便利な口座振替をご利用下さい。

口座振替をしたい方は、預金通帳のある金融機関（郵便局を除く）の窓口で納付書と預金通帳、通帳に使用している印鑑を持参して申し込んで下さい。

人生の節目、節目には忘れずに届け出を

町から未納通知を郵送しますと「会社の厚生年金に加入したのに国民年金を納めなければいけないのですか」等の問い合わせがあります。厚生年金に加入しているかどうかについては、町では把握できませんので、必ず届け出をして下さい。

また、次のようなときには、届け出が必要です。忘れずに手続きをしましょう。

こんなときは	こんな届け出を	届け出に必要なもの
20歳になったとき	厚生年金や共済組合などに加入していない人は国民年金の加入届け出をしてください。	印かん
就職（厚生年金などに加入）したとき	20歳以上60歳未満の人、学生だった人が就職したときは種別変更の届け出をしてください。 （扶養している配偶者がいる人はあわせて届け出を）	印かん、年金手帳 健康保険証、（第3号被保険者該当届書）
退職（厚生年金などを脱退）したとき	60歳になる前に退職したときは第1号被保険者の届け出をしてください。 （扶養している配偶者がいる人はあわせて届け出を）	印かん、年金手帳 退職証明書など
住所・氏名が変わったとき	住所や氏名を変更する届け出をしてください。 （住民票の届け出といっしょにできます）	印かん、年金手帳
厚生年金・共済組合の加入者の扶養になったとき	結婚したときや減収のとき、第3号被保険者の届け出をしてください。	印かん、本人・配偶者の年金手帳 健康保険証、第3号被保険者該当届書
厚生年金・共済組合の加入者の扶養からはずれたとき	離婚したときや増収のとき、第1号被保険者の届け出をしてください。	印かん、年金手帳 扶養離脱年月日のわかる書類
第3号被保険者の配偶者が会社などを変わったとき	種別確認のため届け出をしてください。	印かん、本人・配偶者の年金手帳 健康保険証、第3号被保険者該当届書
年金受給者が死亡したとき	未払いの年金請求手続をしてください。	印かん 年金証書など
経済的理由で保険料が収められないとき	申請免除、学生免除の届け出をしてください。	印かん 納入通知書

縄文時代のタイムカプセル

大壇遺跡の発掘調査から

大壇遺跡は、大字新屋敷数字大段にあります。今度、農免道路の建設にもない、遺跡のほぼ中央を道路が走ることになり、教育委員会では昨年六月から調査に入りました。その中から、縄文時代の住居跡についてお話し、成果の一端を紹介したいと思います。

竪穴住居

この時代の家は竪穴住居とよばれるものです。これは、地面を丸あるいは四角に掘り下げて底を平にし、数本の柱を立て、屋根を葺いたものです。中央には、火をおこした炉が設けられ、暖を取ったり、煮炊きしていたと考えられています。ここで発見された竪穴住居は、直径約三・五米の円形で、



▲竪穴式住居跡

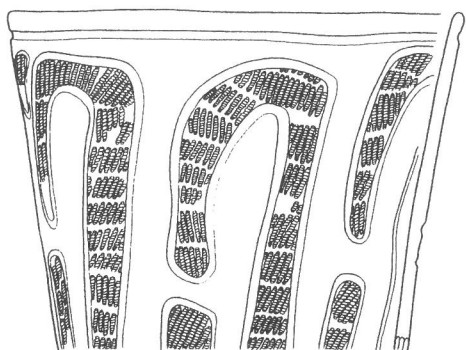
比較的小規模なものです。多くても三人が、やっと生活できるスペースであったと思われます。真ん中には、明らかに火をおこした跡と考えられる部分が確認されました。



▲深鉢（下部が欠けています）

土器や石器

この住居の中からは、土器や石器がたくさん見つかっています。これらは、住居内の北側のやや一段高い場所に集中していましたので、おそらく、その部分が道具類を置く棚のような部分であったと考えられます。煮炊きに使ったと思われる土器（深鉢）は、その口の部分から側面にかけて、黒いものがこびりついていました。これ

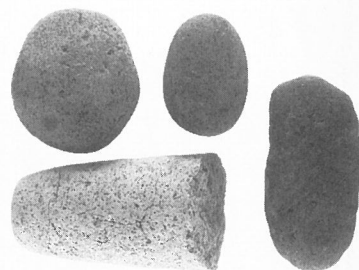


▲深鉢（実測図）

は、何かを煮ている際に、吹きこぼれたものの跡と考えられます。狩に用いた石の矢じり（石鏃）も見つかりました。また、くるみなどの木の实をすりつぶしたと思われる石（摺石）がいくつか見つかっています。



石鏃
（実測図）



▲石棒（左下）と摺石

縄文人の祈り

それにしても、この人々はどうなことを考えて生活していたのでしょうか。その一部を物語る遺物の一つがありました。やや太めのすりこぎのような形をした石（石棒）です。半分に折れたものかも知れませんが、男性のシンボルを表している石にも見えます。ともかく、単なる道具ではなく、さまざまな祈りの際に用いたものと考えられているのです。自然に頼った生活ですから、現在では想像もつかないほど、多くの物に神秘性を感じていた人々であったと思われれます。狩や漁、あるいは病気などの際には、この石棒で祈りを捧げていたことでしょう。



▲土器・石器の出土状況

タイムカプセル

さて、この竪穴住居跡は、最初に紹介した土器の年代から、今から約四千年ほど前にあたる縄文時代中期末のものと考えられています。沢山のを残してくれたおかげで、この家はまるで縄文時代のタイムカプセルと表現しても過言ではないでしょう。しかし、気になるのは、この家の住人たちが一体どんな理由で、そしてまた、どこへ去っていったのだろうか、ということですが、多くの情報もたらされたのと同時に、新たな謎も生まれてきました。今後の調査研究に期待したいと思います。



▲深鉢の出土状況

詳細は、教育委員会文化振興係までお問い合わせください

みんながんばったよ!

ふくしま 駅伝

総合10位 町の部4位

第8回市町村対抗福島県縦断駅伝大会が11月17日、白河総合運動公園から福島県庁までの15区間、一〇二・一キロで各市町村の代表がタイムを競い、石川町チームは5時間38分11秒で総合10位(町の部4位)と健闘しました。

県内88市町村が参加したこの大会では、石川町はゼッケン30番を付け上位入賞をめざし、沿道からはさつそうと走り抜ける選手たち。

ちに、盛んに声援が送られていました。

大会数日前から天候が急に寒くなるなど、体調管理の難しいなか、15人の選手が一本のタスキをつなぎ無事にゴールしたということ、すばらしいことだと思えます。選手や関係者のみなさん本当にご苦労さまでした。

なお、この大会に出場した関係者、選手のみなさんは次の通りです。(敬称略)

監督▼鈴木美夫
コーチ▼宗像貞臣、大内哲二、有賀行



▲1区で力走する太楽選手(写真中央)

選手▼1区・太楽美穂、2区・首藤未来、3区・佐藤忍、4区・小針孝行、5区・水野和雄、6区・角田博満、7区・角田幸司、8区・小針航、9区・迎竜也、10区・木戸智美、11区・荒川馨、12区・三森豊、13区・酒井俊幸、14区・緑川絢子、15区・鈴木光一。菊池正造、石井三千男、星直人、水野和弥、川島久子、小松淳子



人権擁護委員に佐藤さんが再任



佐藤隆秀さん
88歳 池下大池 沢井字

として活躍されていますが、このたび、佐藤隆秀さんが人権擁護委員(任期3年)として法務大臣から再任されました。

人権は、人が平和に生活するために、憲法でも保障されている大切な権利です。町では六人の方が委員

です。困りごと、もめごと、悩みごとなどをお持ちの方はお気軽にご相談ください。相談は無料で秘密は守られます。

新首都「移転へGo!」第5回

新首都は どこかに移転

するのでしょくか? ②

新首都の立地については、前号で述べた5つの基本的基準以外にも、新首都の都市づくりに関して考慮すべき基準として次の事柄があげられています。

地形等の良好性

新首都の建設工事や、アクセルルートの確保を考慮して、極端に標高の高い山岳部や急な地形の多い場所ではないこと。また、国の応接室として、ふさわしい景観であることです。

新首都と既存の大都市の位置関係は個別に検討することが必要です。

その他自然災害に対する安全性

その他の自然災害により、都市生活に著しい支障を生じないような場所であること。

水供給の安定性

人口60万人の都市が出現した場合に、安定した水の供給ができること。現在の首都圏以上に水需給のひっ迫が想定される場所は避けることが必要です。

既存都市との適切な距離

政令指定都市級の大都市からは、お互いに影響を及ぼさない十分な距離を保つこと。

阿武隈地域は、前号と今回で紹介した9つの基準をすべて満たしています。新首都の候補地として名乗りをあげている地域はたくさんありますが、条件面をみても阿武隈地域は移転の可能性の高い地域として、位置付けられています。新首都を阿武隈へ」というのは、決して実現しないような夢物語ではないのです。



子供たちの健全な成長を願い

石川町青少年健全育成推進大会が11月9日、石川共同福祉ホールで行われました。現在、少年非行の低年齢化やいじめの問題などが、大きな社会問題となっています。この大会は、この問題を家庭や学校だけでなく、地域全体で協力して解決していこうという目的で行われました。子供たちは、これからの未来を担う大切な宝物です。地域のみならずその健全な成長を見守ってあげましょう。

また、大会の中で、町青少年健全育成推進協議会より次の方が表彰を受けました。(敬称略)

青少年健全育成成功者▼福田源喜(母畑)

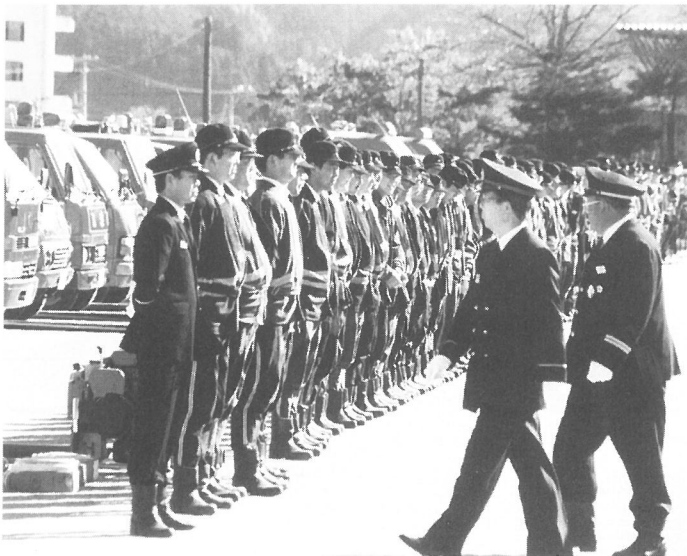
西條悦英(母畑)、鈴木崇義(坂路)

善行者▼佐川博美(双里)

無火災の町をめざして

町消防団(永瀬謙助団長)の秋季検閲式が11月27日、町民グラウンドで行われました。検閲式では鈴木信夫町長が点検者に委嘱され、団員五百一人の通常点検と各部の機械点検を行いました。また、防火水槽敷地の寄附をして頂いた板橋友一さん(板橋字下松ケ平)に町長感謝状が贈られました。

町消防団では無火災の町を目指していろいろな活動をしています。町民のみならず、これから火災の多い時期となりますので、火元や火の取扱には十分に気をつけ、予防消防に努めましょう。



長年の功績をたたえて

第46回福島県統計大会が10月23日、郡山市民文化センターで開催され、芳賀米一さん(北山字上村松)、鈴木保治さん(沢井字山神)、矢内壮幸さん(南山形字羽入田)、永沼善之さん(山形字兔田)、吉田民夫さん(新町)の5人が、県統計協会長から表彰されました。

表彰された方々は、国勢調査や農業センサスなど各種統計調査に長年従事し、この度、その功績が認められたものです。表彰おめでとうございます。

(写真は表彰会場より、左から芳賀さん、吉田さん、鈴木さん)



ボブ先生のひとりごと

パート6



オーストラリアのクリスマス

オーストラリアでは、クリスマスはもちろん夏の真っ最中です。ですから、普通のクリスマスカードのイメージは水泳パンツをはいたサンタと日焼けしたトナカイです。実際には、オーストラリア人はたいてい裏庭でバーベキューやクリケットをしたりして過ごします。わたしの家では焼いた七面鳥やハム、プリンなどの伝統的なイギリス風の昼食をとります。それからオーストラリアのパターンに戻り、外へ出てクリケットをしたりビールを飲んだりします。朝早く起きて教会へ行くというクリスチャンの見方もありますが、もっと多くの人に人気があるのは、朝プレゼントを開け、昔の宗教的な映画の再放送を見ることです。

多くのオーストラリア人は家族と一緒にクリスマスを過ごし、大晦日に友人と外出します。シドニーでは大晦日をシドニー湾にたくさんの花火を打ち上げてお祝いをし、何千人という人がパーティをするため大通りを埋めつくします。

私の血は、福島で冬を過ごすのには少し薄すぎるので、今年の冬は南下します。たぶん太陽とクリケットを求め故郷へ行くでしょう。

メリークリスマスそしてハッピーニューイヤー





「町のわだい」はみなさんのコーナーです。身近に行われている楽しいイベントや明るい話題などを役場総務課までお寄せください。

町のわだい



すばらしい演奏に拍手

石川小・中学校きららコンサート実行委員会によるきららコンサートが11月16日、石川小学校体育館で行われました。

この「きららコンサート」は、子どもたちが日頃練習してきた演奏活動の成果を町民の皆さんに聴いていただくことを目的として、平成5年から行われ、今年で4回目を迎えました。

当日は、石川小学校合唱部、同合奏部、石川中学校合唱部、同管弦楽部の子どもたちが演奏を披露し、会場を訪れた同級生や家族などから盛んな拍手が送られていました。

石川小学校合奏部は、さき頃行われたTBC子ども音楽コンクール東北大会で最優秀賞に輝き、来年1月26日に行われる全国大会出場を決めました。

左右の確認忘れずに！

お年寄りのためのシルバー交通教室（町交通対策協議会主催）が10月30日、石川自動車教習場で行われました。石川警察署、橋本交通係長の講話を聞いた後、歩行者とバイク・自転車の2班に分かれて、実技講習を受けました。

最近、お年寄りが交通事故の犠牲者となるケースが多くみられます。師走を迎え、何かとあわただしい時期となります。道路を横断の際は、左右の確認を忘れずに！



ふるさと“いしかわ”夢フェスタが8,500人の人出でにぎわう

ふるさと“いしかわ”夢フェスタ（いわき石川青年会議所主催）が、郡内5町村の共通イベントとして10月27日、クリスタルパーク石川で行われました。当日は天候にも恵まれ、会場では、郡内5町村の大鍋味くらべやウルトラマンショー、子どもたちに大人気のミニ四駆大会など、いろいろな催しものが行われ、家族連れなど約8,500人でにぎわいました。

また、石川地方の文化芸能の競演では、石川祭囃子保存会が祭囃子太鼓を披露しました。



みんなの憩いの場にと東屋が完成

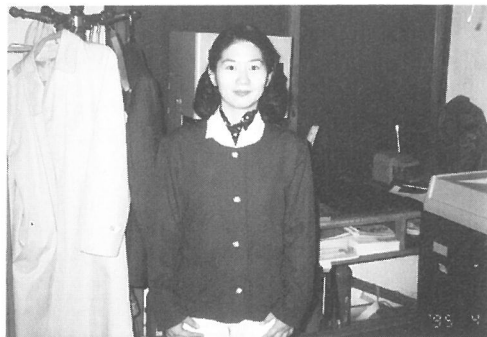
先日、中谷第二小学校隣の山林に、(財)自治総合センターからの助成を受け東屋が完成しました。これは、中田地区民の運動場として使っていた区有地に中谷第二小学校を移転建築したため、その運動場を再現しようと地元有志が小学校隣の山林を中田区に寄付。区ではこの土地を、子どもからお年寄りまで楽しめる交流の場として公園整備を行っており、その一環として建てられたものです。

東屋は、山林の切り開かれた日当たりの良い山の中腹に建てられており、中田地区民の憩いの場としての利用が期待されます。

青春ど真中

橋本 美弥子さん(24歳)
山形字福田24-1

職業▽東邦銀行石川支店に勤務し、現在、石川町役場出納室に派出して働いています。



いつも元気の橋本さん

★今、情熱を傾けて取り組んでいることは何ですか

近頃、よく近場の温泉などに出かけます。車で一時間も走れば、公営や市営を問わず、いろいろな施設がありますので、ドライブがてら遊びに行きます。また、今はお休みしているのですが、来年からまた習い事に精進したいと思います。

★将来の夢を聞かせてください
いろいろな環境の人々に触れ、何でも自分に吸収できるような人物、また、自分の中にいくつもの引き出

しがあるような人に、なれたらいいなと思います。それから、得意なスポーツをひとつ身につけたいです。

★町政に望むことは何ですか
休日でも、みんなが自分の町で過ごせるような町になって欲しいです。また、休日は公園などでのんびり過ごすこともあるので、クリスタルパークの早期整備を望みます。

★最後に理想の男性のタイプは
男らしい人です。

次回は

橋本さんの紹介で
八島克典さんです

なの場

マナビーランド 生涯学習伝言板

月・日	内容	場所
12/15 ~23	スケート教室	石川町 スケートセンター
/24	第2学期修業式	各小・中学校
1/5	新春書き初め大会	母畑地区公民館
/8	第3学期始業式	各小・中学校
/15	第49回成人式 どんど焼き 〃 〃	ホテル松多屋 旧石川小跡 母畑地区公民館前 沢井字西ノ作地内
/26	子ども新年会	中谷地区公民館



★生涯学習伝言版・サークル紹介コーナーにご希望の方は、教育委員会・生涯学習係までお問い合わせください。☎26-2111(内線413)

文化財紹介 ふるさとの 宝物を探そう



野木沢地区

藤田城跡 (石川町大字中野字堀ノ内)

藤田城は中野の集落を通る国道一八号線の北側にある、半独立丘陵に築かれています。

この城に関する歴史的事実は明らかではありませんが、

「石川氏一千年史」によると平安時代、前九年の役に際して將軍・源頼義、義家父子と石川氏の祖源頼遠、有光ら一族の率いる軍が、関東から陸奥の地に入る

つて最初に陣を敷いたのが藤田郷で、その地が今の中野丸山(藤田城)であると記されています。

藤田城は、丘陵中央部の高台が本丸跡で、自然の地形をよく利用して階段状に郭が築かれ、本丸の東側には空堀と土塁が残されています。

城主はだれであったのか不明

ですが、一説では有光の長男、藤田太郎光祐がこの城を築き、のち大寺城(玉川村南須釜)に移ると伝えられ、中世文書にあらわれる石川一族と大寺氏との関係も考えられ、伝説的にみれば十一世紀半ばの築城とされ、東北地方でも数少ない古城の一つとみられています。



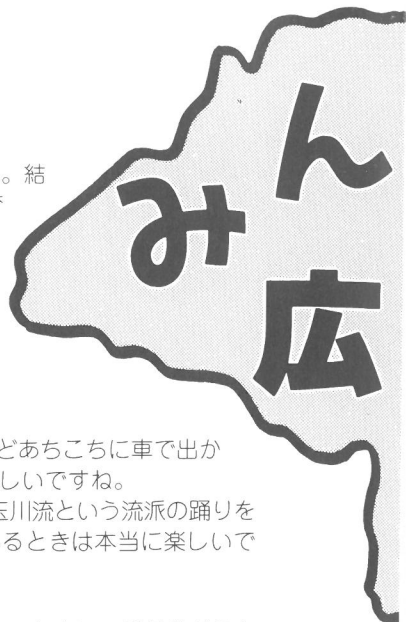
▲藤田城跡

このコーナーでは、金婚式(結婚50年)を迎えられたご夫婦を紹介していきます。



吉田 栄 さん(71歳)
ユキヨ さん(69歳)

住所：中野字八斗蒔24-1



◆お子さんは何人ですか

子供は4人授かり、孫は7人になりました。

◆結婚されて50年、思い出を聞かせてください

栄さん 私たちは、昭和21年5月に結婚しました。結婚当時は、終戦後まもなくだったので、生活も子育ても大変でした。その苦労して育てた子供たちが昭和53年に、私たちをブラジル旅行に招待してくれたことが、たいへん嬉しかったですね。ブラジルには私の兄と姉が住んでいて、3か月くらいのんびり滞在してきました。あと、話はかわるのですが孫ができたときはたいへん感激しました。

◆お二人の楽しみは何ですか

栄さん 釣りが好きで、釣り仲間と銚子や常陸などあちこちに車で出かれます。船で沖へ出て釣り糸を垂れているときが楽しいですね。

ユキヨさん 踊りとカラオケが趣味です。踊りは玉川流という流派の踊りを習っています。みんなで踊ったり、歌ったりしているときは本当に楽しいです。

◆石川町の一番好きなところを教えてください

栄さん 小金塚団地の高台からの眺めは最高ですね。たまに、飛行機が好きなので、その飛ぶ姿や那須連峰の眺めを楽しんでいます。

◆町政に望むことは何ですか

栄さん 抽象的なことをいうようですが、私たち年寄りが、安心して楽しく住めるような町になって欲しいです。若い人たちが、そういう町にしてくれるように期待しています。

食改だよい



干物をたくさん食べましょう

切り干し大根に干しいたけ、干しぶどうなど、いろいろ干したものはありますが、ビタミンDを多く含む干物も、体の中で良い働きをしますので、お料理に積極的に利用しましょう

[切り干し大根と
じゃこの炊き込みごはん]

材 料

米1カップ、切り干し大根15g、
にんじん2cm、じゃこ適量

①……………(水1カップ、酒大さじ1、
うす口しょうゆ大さじ1、だしの素
小さじ1/2

作り方

1. 切り干し大根はもみ洗いにして絞
り、2cmに切る。にんじんは千
切りにする。

2. 炊飯器に、①、じゃこを入れて
炊く。



私たちのチーム「ピースフル」は、バレーボールの大好きなママさんの集まりです。今年の4月に結成したばかりですが、何年も一

和やかな中にも
きびしさを



メンバは、町内に限らず浅川町からも来ています。練習後は必

緒にやってきた様な、和やかな中にもバイタリテイにあふれたチームです。特に家庭婦人バレーボールの9人制の場合は、ローテーションがないので、チームワークが何よりも大切だと思っています。練習は、勤労者体育館で週2回(火・木)午後7時30分から午後9時まで、家族の協力を得て、忙しい中にも大好きなバレーをプレーしています。中には、バレーをやった事のない人もいますが、上手になりたいという気持ちが強くと、とても熱心に練習に励んでいます。

ずミーティングを行い、レベルアップを図るためお互いのいい面、悪い面を出し合い、次の練習に活かしています。今後、練習試合などを組んで、実戦の練習にも力を入れていきたいと思っています。バレーをやりたい方、まずは勤労者体育館に来てみませんか。



▲ピースフルのみなさん

町民憲章

1. 自然と文化を愛し
豊かな町をつくりましょう
1. 親切と勤労をむねとし
住みよい町をつくりましょう
1. 歴史と未来をみつめ
誇りある町をつくりましょう

消費者コーナー

冬の省エネエツク!



いよいよ冬本番。こたつやストーブ、エアコンなどの暖房器具が大活躍の季節、電気やガス、灯油などエネルギーの消費も多くなります。あなたは上手に省エネルギーしていますか?

①室内を暖めすぎないように注意

年末の大掃除はお早めに! 年末年始のゴミの取り扱いについて

《燃えるゴミ》

☆収集と自己搬入

年末は12月31日(火)まで
年始は1月7日(火)から収集
及び受け付けいたします。

《燃えないゴミ》

☆自己搬入

年末は12月28日(土)まで
年始は1月7日(火)から



※1月6日まではゴミステーションに出さずに家庭で保管し、町の美化にご協力をお願いします。

◇詳しくは、役場環境保全係(☎26-2111 内線234)におたずねください。

② 室温は20〜22℃くらいです。
③ 部屋の温度は保たれていますか?
カーテンを厚手にしたりカーペツトを敷いたりするなど、部屋の温度を保つ工夫が大事です。
④ 人数や部屋の大きさに合った暖房機器を使っていますか?
⑤ 暖房機器をきちんと掃除していますか?

二週間に一度は暖房器具の掃除をしましょう。

⑥ 照明器具を省エネ型蛍光灯や電球型蛍光灯に取り替えていますか?
電球型蛍光灯は、白熱電球に比べ、寿命は六倍、消費電力は三分の一になっています。

⑦ シャワーを流しっ放しにしていませんか?
⑧ 外出時や就寝時などには、電気製品の主電源を切っていますか?
電気製品はリモコンでスイッチを切っても電力を消費しています。長時間使わないときや長期間家を離れるとき、シーズンオフなどでは、主電源を切り、プラグをコンセントから抜いておきましょう。

⑨ 住宅には断熱材を使っていますか?
断熱材を使用すると冷暖房エネルギーは三割〜五割節約できます。
⑩ 太陽熱をうまく取り入れていますか?

「キックオフ・レポート」への意見をまとめ「ボイス・レポート」として発表

建設省の諮問機関である道路審議会では、平成10年度からスタートする新しい道路計画をつくるにあたり、皆さんからの取り入れた計画とするため、「21世紀のみちを考える会」(森地茂委員長(東京大学教授))を設け、「キックオフ・レポート」を用いて、今年五月〜七月にかけて皆さんから「みち」に対するご意見を募集しました。

お寄せいただいたご意見は、全国の約八万五千人の方から、意見件数は十一万件を超え、「21世紀のみちを考える委員会」において分析、検討を行い、この度、その結果を「ボイス・レポート」としてとりまとめ、発表しました。「ボイス・レポート」については、次のところにお問い合わせください。

【お問い合わせ先】
◇建設省東北地方建設局郡山国道工事事務所調査課
(☎0249-46-0333)
◇県庁土木部道路建設課企画調整係
(☎0245-21-7468)

法定労働時間が40時間に

平成9年4月1日から、一部の特例措置対象事業場(商業、映画演劇業、保健衛生業、接客娯楽業の10人未満の事業場)を除き、全面的に週の法定労働時間が40時間になります。

- 40時間にする方法としては
- ① 完全週休2日制
 - ② 一カ月単位の変形労働時間制
 - ③ 一年単位の変形労働時間制
- などがあります。

法定労働時間とは、原則としてその時間以上労働者を働せてはいけない限度の時間です。ただ、①事前に、労使間で時間外労働に関する協定を結び、それを労働基準監督署長に届け出る。(三六協定届の提出)
②時間外労働を行わせた場合は、2割5分以上の割増賃金を支払う。(割増 賃金の支払)
ことをすれば、その範囲内で時間外労働をすることができます。

労働時間の短縮はすぐにはできません。平成9年4月の40時間移行に遅れることのないよう、今から計画的に取り組んでください。

【お問い合わせ先】
須賀川労働基準監督署
(☎0248-75-3519)

小さな美術館

野木沢小学校 (117)

●施設の紹介●

野木沢小学校は「豊かな心とたしかな学力をもち、物事を真剣にやり抜くたくましい児童」を教育目標に、202名の児童が寒さに負けず毎日元気に過ごしています。校庭では、フットボールやマラソンの練習をする姿が見られ、校舎のまわりでは落ち葉を掃除する6年生の姿が見られます。どの児童も自主的に活動しています。



矢吹 宏美さん
(6年生)



(満月の湖で)

小学校最後の「絵を描く会」だったので真剣に描きました。月は水色、鳥は黄色、湖を赤にしたのは、決まった色では普通の絵になってしまっているので、自分しかできない絵を描きたいと思って、こういう配色にしました。自分が納得できる絵ができあがり、とてもうれしかったです。

ぼくが一番表したかったのは、大造じいさんのがんばりうな手です。その手を表すのに、少し茶色っぽくしました。残雪を打とうとする大造じいさんの真剣さが分かるように描きました。また、残雪とハヤブサがはげしく戦っているので、まわりに羽が飛び散っています。

矢吹 宏美

中村 健文



(残雪を打とうとする大造じいさん)



中村 健文くん
(5年生)

ふるさとの花だより



リンドウ (リンドウ科)

草原や明るい林などに生える多年草。高さは30~60cmで、葉はササに似ています。花期は9~11月にかけてで、紫色で鐘形の花を咲かせます。中国産の竜胆の音読みから訛って、リンドウになったといわれています。

今月の納期

この社会あなたの税がいきている



国民健康保険税

(6期分)

国民年金

(12月分)

※25日までに

納めましょう!

編集後記

▼もういくつねると お正月
お正月には… 子どもの頃は、お正月は楽しくて待ち遠しかったですよ。お年玉はもらえるし。でも今は、と考えると? ▼親戚が集まっても酒を飲み、友達が集まっても酒を飲む。そして、疲れて寝るといパターンに毎年おちいつてしまいます。これを称して寝正月といいますが、今度こそはスキに行ったり、広報いしかわのことはすべて忘れて、楽しく健康的な正月を過ごそうかと考えています。でも混んでいるんですよ。正月は、どこへ行っても人、人で、やっぱり寝正月が一番かな。

(正)