

特集 2~4面

一人ひとりが節電!目標15%削減!!



星に願いを!!



南町商店会(星亭会長)は、七夕飾りの吹き流しをクリスタルロードの街路灯に取り付けました。この吹き流しは、みんなの心が少しでも元気になって欲しいとの思いから飾られ、8月15日まで続けられます。

【写真上】短冊を手に七夕様をお願いする第二保育所の園児
(前列左から)星 ここみちゃん、小池 陽真莉ちゃん、
新見 彩姫ちゃん

(後列左から)近藤 奈緒ちゃん、添田 眞央ちゃん、
松山 莉緒ちゃん、鈴木 花華ちゃん

【写真下】街路灯に飾られた吹き流し(クリスタルロード)



一人ひとりがエコライフ

みんなまで節電!! 目標15%減!!

3月11日に発生した東日本大震災では、地震や津波により多くの建物が被害を受けました。また、原子力発電所の被害とともに太平洋側の火力発電所等の発電設備にも甚大な被害が生じ、現在も電力供給力が大幅に低下しています。

被害を受けた発電所の復旧と供給力の確保には、長い時間がかかると見込まれており、エアコンなどにより電力需要が増大する今夏は、供給不足に陥ることが懸念されています。

経済産業省は、大幅な供給力の減少に対し「夏季の電力需給対策」を発表し、今夏の電力需給対策の基本的な考え方を示しました。

この対策では、東京電力管内と東北電力管内で15%の電力使用の抑制を目標に掲げ、企業や個人に節電を求めています。

今月は、電力不足を防ぐための節電方法をお知らせします。

電力供給力が低下しています

東北電力では、今夏1,230万KW程度の供給力を確保できる見通しです。しかし、昨年のような猛暑となった場合には、最大で1,480万KWの需要が想定されるなど、現在の供給量では250万KWの電力が不足する恐れがあります。

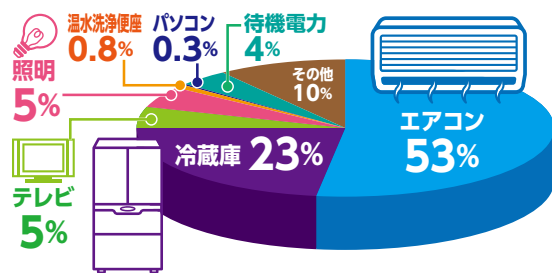
電力需要量が電力供給量を上回ると予測できない大規模停電につながる恐れがあり、医療や産業などの活動が滞ることで、私たちの日常生活に大きな影響を及ぼしかねません。

夏の電力使用量は、午後2時頃にピークとなり、在宅世帯は平均1,200Wの電力を消費しています。そのうちエアコンが約半分を占めています。

外出中の世帯でも、冷蔵庫、温水洗浄便座、その他の待機電力などにより、平均で約340Wの電力を消費しています。

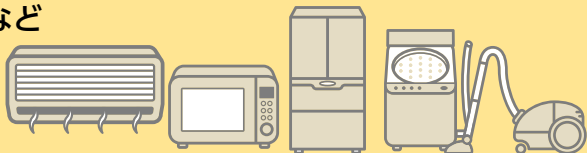
また、家庭には、1,000Wの消費電力を上回る電気製品がたくさんあります。そうした消費電力の大きい電気製品は、日中（午前9時から午後8時）の使用を避けて使うなど、一日を通じた節電に努めましょう。

夏の日中(午後2時頃)の消費電力(全世帯平均)



消費電力1,000Wを超える電気製品

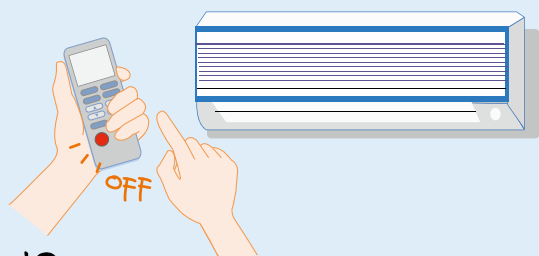
温水洗浄便座、電気ポット、食器洗い乾燥機、オーブントースター、掃除機、ドライヤー、洗濯乾燥機(乾燥時)、浴室乾燥機、ジャー炊飯器、電子レンジ、アイロン、IHクッキングヒーターなど



出典：資源エネルギー庁推計

家庭でできる節電対策

(参考(財)省エネルギーセンター「家庭の省エネ大事典2011年版」、資源エネルギー庁「家庭の節電対策メニュー」)



エアコン

夏の冷房時の室温は28℃を目安に
⇒**10%** 約**130w**の節電
年間で670円の節約

“すだれ” “よしず” などで窓からの日差しを和らげましょう(エアコンの節電になります)
⇒**10%** 約**120w**の節電

無理のない範囲でエアコンを止めて、
扇風機を使用
⇒**50%** 約**600w**の節電



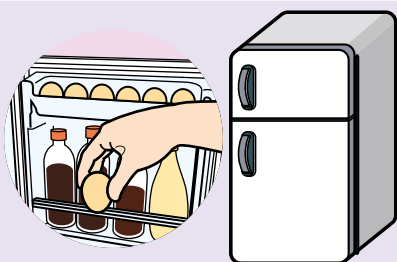
空調で快適に

- ドア、窓の開閉は少なく
- レースのカーテンなどで日差しをカット
- 外出時は、昼間でもカーテンを閉めると効果的
- 扇風機を併用すると風が体にあたり涼しく感じます



室外機は風通しの良い場所に設置し、周辺はきちんと整理整頓をしましょう。
除湿運転やエアコンの頻繁なオンオフは電力の増加になるので注意しましょう。
フィルターを月に2回清掃しましょう。
(フィルターが目詰まりしていると、余計に電気代がかかります)

※室内での熱中症対策として水分と塩分を小まめに取り、健康を損なわない程度で節電しましょう。



冷蔵庫



冷蔵庫の中を整理しましょう。

ずっと前に食べ残した食品が、冷蔵庫の奥で眠っていませんか? 「とりあえず保存」は、結局食わずに捨てられることが多いようです。

また、常温で保存できるものを冷蔵庫に入れていませんか?

缶詰、瓶詰めや調味料は、未開封なら冷蔵庫に入れなくても大丈夫です!

庫内温度を「強→中」に変更し、扉を開ける時間と詰め込む食品を最小限にする。

⇒**2%** 約**25w**の節電
年間で1,360円の節約

ものを詰め込み過ぎない
年間で約960円の節約

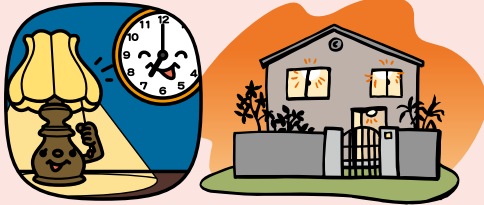
無駄な開閉はしない
年間で約230円の節約

壁から適切な間隔で設置
年間990円の節約



熱いものは冷ましてから保存しましょう。

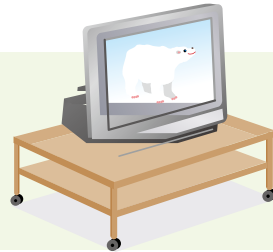
麦茶やカレー、シチューなど温かいものをそのまま冷蔵庫に入れていませんか? 庫内の温度が上がり、冷やすのに余分なエネルギーが消費されるのでご注意ください!!



照明

日中は照明を消して、夜間も照明をできるだけ減らしましょう。

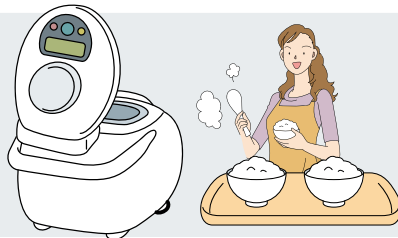
⇒5% 60w節電



テレビ

省エネモードに設定するとともに画面の輝度を下げ、必要な時以外は消しましょう。

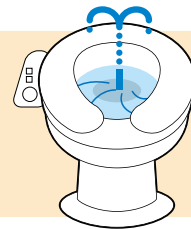
⇒2% 25w節電



ジャー炊飯器

早朝にタイマー機能で1日分まとめて炊いて、冷蔵庫に保存しましょう。

⇒2% 25w節電

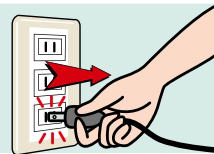


温水洗浄便座

便座保温・温水のオフ機能、タイマー節電機能があれば、これらを利用しましょう。

⇒1% 5w節電

夏の日中(午後2時頃)には、在宅世帯の平均で1,200wの電力を消費しています。今年の夏は、節電対策を実施して15%の節電で電力不足を乗り切りましょう!



待機電力

リモコンの電源ではなく、本体の主電源を切りましょう。長時間使わない機器はコンセントからプラグを抜いておきましょう。

⇒1% 5w節電

省エネラベル対象製品(全18品目)

エアコン、冷蔵庫、冷凍庫、照明器具、ストーブ、テレビ、ガス調理器、電子レンジ、ガス温水器、石油温水器、電気便座、電子計算機、磁気ディスク装置、変圧器、ジャー炊飯器、DVDレコーダー、ルーティング機器、スイッチング機器

カタログや製品本体などに表示されていますので、選ぶ際の目安にしてください。

このラベルは、家庭で使われる製品が国の省エネルギー基準を達成しているかどうかを表示しているラベルです。省エネ基準を達成した製品には緑色のマーク、達成していない製品には橙色のマークが表示されます。緑色のマークで省エネ基準達成率の数字が大きいほど、省エネ性能が優れた製品です。

Point! 省エネラベルで省エネを!!



第45回 JBCF 東日本ロードクラシック石川大会 兼第10回 JBCF石川ロードレース

開催日：7月17日(日)

実施場所：

石川町・浅川町周回コース 13.6km/1周

競技種目：

Jプロ P1	(13.6km×8周+7km)
Jエリート E1	(13.6km×5周+7km)
Jエリート E2	(13.6km×4周)
Jエリート E3	(13.6km×4周)
Jフェミニン	(13.6km×3周)
ジュニア男子	(13.6km×4周+7km)
ジュニア女子	(13.6km×3周)

主催：JBCF(全日本実業団自転車競技連盟)、
石川町

震災特例旅券に関するお知らせ

東日本大震災によりパスポート(旅券)を紛失・焼失された方は、これら旅券が不正使用等される可能性もあるため、紛失届の提出をお願いします。

都道府県旅券事務所では、平成23年3月11日に発生した東日本大震災により自宅が滅失したり損壊する等してパスポートの紛失届を提出された方が希望する場合、紛失等したパスポートの残存有効期間を限度とする震災特例旅券を、(国の)手数料なしで発行する特例措置を行っています。

詳しくは、福島県パスポートセンター(☎024-525-4032)におたずねください。

<震災特例旅券の発給対象となる方>

- ①平成23年3月11日に発生した東北地方太平洋沖地震により、居住する住宅等が全壊・流失・半壊・床上浸水その他これらに準ずる損害を受け、地震発生時に有効であったパスポートを紛失または焼失等した方。(罹災(被災)証明書等にて確認いたします。)
- ②福島県パスポートセンター又は県内各地方振興局パスポート窓口(県北を除く。)において、パスポートの紛失届を提出するとともに、旅券特例法の施行日(平成23年6月8日)から平成25年3月31日までの間にパスポート申請を行った方。

必要書類

紛失届と震災特例旅券 申請を同時に行う場合

- ①紛失一般旅券等届出書
- ②一般旅券発給申請書(5年用)
- ③戸籍謄本又は抄本1通
- ④写真(45mm×35mm)2葉
- ⑤住民票の写し1通
(住基ネットで確認できる場合は不要)
- ⑥身元確認書類(運転免許証等)
- ⑦罹災(被災)証明書

保育施設 (測定日:6月22日)

測定箇所	測定値
第一保育所	100cm 0.18
	50cm 0.22
第二保育所	100cm 0.18
	50cm 0.21
野木沢保育所	100cm 0.21
	50cm 0.21
沢田児童館	100cm 0.22
	50cm 0.22

※測定器:「堀場製作所 P A-1000」
※測定方法は、10秒ごとに5回記録し、その平均値を測定値としています。

小中学校 (測定日:6月21日)

測定箇所	測定値
石川小学校	100cm 0.22
	50cm 0.22
沢田小学校	100cm 0.20
	50cm 0.18
野木沢小学校	100cm 0.24
	50cm 0.23
母畑小学校	100cm 0.24
	50cm 0.23
中谷第一小学校	100cm 0.21
	50cm 0.21
中谷第二小学校	100cm 0.28
	50cm 0.29
山形小学校	100cm 0.32
	50cm 0.34
南山形小学校	100cm 0.30
	50cm 0.30
石川中学校	100cm 0.19
	50cm 0.16
沢田中学校	100cm 0.24
	50cm 0.24

※測定器:「堀場製作所 P A-1000」
※測定方法は、10秒ごとに5回記録し、その平均値を測定値としています。

町施設 (測定日:6月22日)

測定箇所	測定値
クリスタルパーク	100cm 0.15
	50cm 0.16
保健センター	100cm 0.14
	50cm 0.16
石川町公民館	100cm 0.12
	50cm 0.13

※測定器:「ポリマスター PM-1703M」
※測定方法は、10秒ごとに5回記録し、その平均値を測定値としています。

自治センター (測定日:6月22日)

測定箇所	測定値
石川自治センター	100cm 0.15
沢田自治センター	100cm 0.15
山橋自治センター	100cm 0.19
中谷自治センター	100cm 0.18
母畑自治センター	100cm 0.16
野木沢自治センター	100cm 0.22

※測定器:「ポリマスター PM-1703M」
※測定方法は、10秒ごとに5回記録し、その平均値を測定値としています。
※母畑自治センターは、10秒ごとに3回計測し、その平均値を測定値としています。
※中谷自治センターは、1回の計測値を測定値としています。

福祉施設 (測定日:6月22日)

測定箇所	測定値
特別養護老人ホームさくら荘	1回目 0.19
	2回目 0.19
養護老人ホーム長生園	1回目 0.22
	2回目 0.24
介護老人保健施設オルキス	1回目 0.21
	2回目 0.23
共生園	1回目 0.25
	2回目 0.28
桜が丘学園	1回目 0.27
	2回目 0.28

※測定器:「堀場製作所 P A-1000」
※測定方法は、10秒ごとに5回記録し、その平均値を測定値としています。

町内施設の放射線量の状況をお知らせします

(単位:マイクロシーベルト/時)

刈り取った草などの処理について

環境省は5月27日、次の10町村(石川町、玉川村、平田村、浅川町、古殿町、中島村、矢祭町、埴町、鮫川村、小野町)の災害廃棄物は、放射線の空間線量率が会津地方と同程度かそれ以下と低く、「放射性物質による汚染の寄与は極めて低い」として通常の処理が可能との見解を示しました。

これにより、自宅周辺の雑草など自宅でも刈り取った草や枝なども、今まで通り石川町地方生活環境施設組合の焼却炉で処理できますので、有料ゴミ袋に入れて、ゴミステーションに排出してください。

※野焼きはこれまでどおり禁止となっております。

● お問い合わせ先

町民生活課生活安全係

☎ 26-9127



公民館、保健センター、自治センターで放射能測定器を貸し出します

現在、石川町では各公共施設を基準に各地区の放射線量を測定していますが、今月からは石川町公民館、保健センター、各地区の自治センターに放射線測定器を配備し、それぞれの施設で放射線量の観測を行うことにしました。その日の各地区の放射線量を各施設で確認することが出来ます。

また、身の回りの放射線の測定を希望される方には、各施設での計測時間を除く時間帯に放射線測定器の貸し出しを行います。貸し出しは、町内に住所のある方に限りますので、免許証などの住所や身分を確認できる書類を提示してください。

操作方法などについては、各施設で説明を受けて使用してください。

あわせて、広く調査データを収集したいと考えていますので、測定結果の記録の提供もお願いします。

※貸し出し窓口：石川町公民館、保健センター、各地区自治センター



地震発生による地下水（井戸水）の濁りなどの検査を受け付けます

飲料水として地下水（井戸水）を利用されている方で、地震により濁りの心配、ふたの無い井戸を利用しているため放射性物質の混入の心配などで、検査を希望される方は、町民生活課までお申し込みください。

●検査方法 専門機関に委託して行います。

●検査項目

一般細菌、大腸菌、硝酸態窒素及び亜硝酸態窒素、鉄、塩化物イオン、硬度、蒸発残留物、有機物、PH値、味、臭気、色度、濁度の13項目および放射能検査（放射性セシウム及び放射性ヨウ素）

●申込方法 検査費用を添えて申し込み用紙を提出してください。用紙は町民生活課にあります。

●検査費用（おつりの無いようにお願いします）

	検査料金	
	(指定日に役場に水を持参する場合)	(検査機関の職員が指定日に採水する場合)
一般検査(13項目)	11,025円	13,125円
一般検査+放射能検査	36,225円	38,325円
放射能検査のみ	25,200円	27,300円

●採水方法

町民生活課に持参していただくか、又は検査機関の職員が訪問して採水しますが、訪問の際には家族の方の立ち合いをお願いします。

●役場に持参していただく日

7月20日（水）～7月21日（木）の2日間
（午後1：00～午後5：00まで）

●検査機関の職員が採水訪問する日

7月20日（水）～7月21日（木）の2日間

●検査結果

水質検査成績書を送付します。
（所要日数2週間程度）

●申込締切日

7月15日（金）

●お申し込み・お問い合わせ先

町民生活課 生活安全係

☎26-9122

※原子力発電所の事故により飛散した放射性物質の影響については、飛散した放射性物質（放射性セシウム）は土壌と強く結び付き、地表面に長くとどまる特性があるため、地下水への浸透は心配ないとされています。



街かど探検隊



パラグアイ国民は日本を応援します 町内の旅館に豆腐1千丁を寄贈



このほど、パラグアイ日本人移住農家などによる『東日本大震災豆腐100万丁プロジェクト』から町内の旅館に避難されている方々へ豆腐1千丁が贈呈されました。

このプロジェクトは、パラグアイ日本人移住農家から寄贈された100トンの大豆を使って、パラグアイ共和国や同国日本人連合会から寄付された資金をもとに豆腐を生産し、100万丁を被災地に送るものです。

豆腐1千丁の贈呈式は5月18日八幡屋で行われ、プロジェクトの窓口であるギアリンクス(岐阜県美濃加茂市)の中田智洋社長から加納武夫町長に贈呈されました。

石川町に感謝の気持ちをこめて 広野町から避難された10名が雑巾を寄贈

原発事故により広野町から総合体育館に避難されていた方からの雑巾の寄贈は5月20日、町長室で行われました。

雑巾は、広野町食生活改善推進協議会会長を務めている松本登志枝さんを代表とした10名の有志が、松本さんの縁で富山県の食生活改善推進員会長から頂いた支援物資を使い、「私達を受け入れてくれた石川町にお礼をしよう」との思いで4月9日から旅館や雇用促進住宅など2次避難先で縫われたものです。

寄贈された雑巾は、町内の福祉施設など公共施設で利用されています。



久しぶりの農作業に感激 田舎暮らし体験ツアー



板橋組合(緑川裕組合長)による田舎暮らし体験ツアーは5月21日、板橋字女庭地内の農場で行われました。

ツアーには、関東地方からの参加者のほか、広野町から避難されている方10名が参加し、田植えと共同菜園へさつまいも、人参、大根などを植えました。

地元で水稻を生産している広野町の方は、「この土ならうまい米ができるなあ」と広野町の水田とは違う粘りのある土質に驚きながら久しぶりの農作業を楽しんでいました。

作業後の懇親会では、提供されたもちや山菜料理などを食しながら交流を深めました。





取材します！

身近に行われている楽しいイベントや明るい話題などを役場総務課までお寄せください。

本庄食肉流通センターから様々な支援 旅館に避難されている方々へはちみつ牛を贈呈



埼玉県本庄食肉センター（井上克己会長）から避難されている方への牛肉の贈呈は5月21日、八幡屋で行われました。

同センターでは、(有)鈴木畜産（坂路字馬場宿）の鈴木崇義社長が「いしかわはちみつ牛」を出荷している縁から、今回の震災に際して様々な支援を行っています。

これまでに宮崎県霧島の飲料水や同業者の箕輪フーズの協力を得て牛肉を提供してきたほか、5月には、埼玉県本庄市で行われた第5回本庄総合公園春まつりで、石川町の産品やいしかわはちみつ牛を出店販売するなど、風評被害への払しょくに努めています。

今回の支援は、町内旅館などに避難されている方へいしかわはちみつ牛を提供したほか、埼玉県民80人で石川町の温泉を利用する「がんばろう福島」運動を実施しました。また、竹ノ花農産（谷地字竹ノ花）の小湊孝さんからはしいたけが提供されました。

音楽で笑顔になりますように 石川吹奏楽団がチャリティコンサートを開催

石川吹奏楽団（矢内利幸団長）のチャリティコンサートは5月29日、石川町体育館で開催されました。

コンサートは、アニメソング、歌謡曲、演歌など子どもから大人まで楽しめる曲目が演奏され、200人ほどの観客が本格的な演奏を楽しみました。

会場には義援金箱が設けられ、来場者から多額の義援金が寄せられました。集められた浄財は翌30日に役場へ届けられ、避難されている方々に義援金として配られました。



地元産の木材を使用した木造平屋 背戸山交流センター（形見集会所）落成式

背戸山交流センター（形見集会所）の落成記念祝賀会は6月5日、同センターで行われました。

形見行政区は、これまでの集会所が建設から50年を過ぎ老朽化が著しかったことから、平成18年に建設委員会を発足させ集会所建設を検討してきました。

同区では、平成17年から背戸山を考える会による里山の再生、平成18年から森林環境税を利用した森林再生などに取り組んでおり、今回建設されたセンターは、同区から切り出された杉を使用し、木材の特性を生かした耐力壁などの先駆的工法で建てられた木造平屋の建物です。

センターは、地域住民のコミュニティ施設として利用されるほか、地元木材のPR、森林施業講習会や木材利用検討会等の開催による循環型資源の利用促進などにも活用されます。



大根収穫の農業体験を 御光福園芸がハウス10棟15,000本の大根を提供

新屋数字鳥内の御光福園芸（吉田常一社長）は6月13日、同園の圃場を開放し町内の旅館に避難されている方々を対象に大根収穫の農業体験を開催しました。

ホウレンソウを出荷している同社は、原発事故による影響で3月19日にホウレンソウの出荷自粛を要請されすべて廃棄処分しました。吉田社長は、従業員の生活を脅かさないように、出荷制限を受けていない大根を10棟のハウスに15,000本栽培しました。

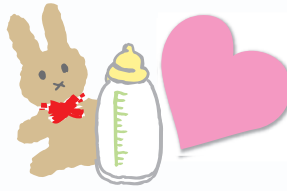
6月1日にホウレンソウの出荷制限が解除され2日から出荷が再開されたことから、避難されている方々に元気を与えたいとの思いで圃場を開放し、大根収穫の農業体験を行いました。参加者は久しぶりの農作業に「ストレス解消になるよ」と生き生きと収穫していました。

また、翌日から19日までは、石川町民にも開放され新鮮な大根が無償で提供されました。

HAPPY SMILE



小湊 ^{るきあ} 琉煌くん (8か月)

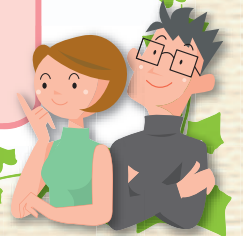


塩田 ^{あまき} 天翔くん (1歳3か月)

「我が家のアイドルです!!いつもたくさんの笑顔
ありがとう(^_^)/いっぱい遊んで、いっぱい笑って、
いっぱい食べて、どんどん大きくなってね!!
純一パパ、理沙ママより 山形字兎田

「今はまだ小鉄兄ちゃんに泣かされる事が
多いけど、いつまでも仲良し兄弟でいてね」
パパ、ママより 字古館

- 「ハッピースマイル」では参加してくれるお子さん(3歳以下)を募集しています。気軽にお問い合わせください。石川町役場総務課 26-2111
- ハッピースマイルは電子メールでも受付しています。必要事項を記入し写真画像を添えお送りください。koho_k@town.ishikawa.fukushima.jp



Q & A

青春
ど真ん中



曲山 麻美さん(21歳) ●塩沢字月ノ久保

職業▶調理業務をしています。

Q 今、情熱を傾けて取り組んでいることは何ですか

A ギターとお菓子作りです。

Q 将来やってみたいことや夢を聞かせてください

A 喫茶店を開きたいです♪あと、マイホームを建てることです♪

Q 将来どんな町になって欲しいですか

A 子どもからお年寄りまで安心して暮らせる町にして欲しいです。

Q 最後に理想のタイプは

A 真面目で誠実、そして価値観の合う人!



▶次回は、曲山さんの紹介で添田則明さんです。

水晶のように光輝く

元気な いしかわ人

南町商店会



七夕飾りの吹き流しをクリスタルロードの街路灯に設置した(表紙参照)南町商店会(星亨会長)は、様々な手法で商店街の活性化に取り組んでいます。

6月には商店街の街路灯に七夕飾りの吹き流しを設置したほか、南町の旧OAプラザに「短冊」と「笹の葉」を設置し、商店街を訪れた人々に願いを書いてもらう七夕飾りを作りました。

また、今年1月にはクリスタルロードの街路灯にタペストリーを設置しました。このタペストリーは、同会がデザインを公募して作成したもので、マリンソン三瓶祐加さん(字大室)の桜と川をモチーフにしたデザインが使われ、石川町のイメージキャラクターのキララちゃんも描かれるなど、桜・川・石が融合したものとなっています。

星会長は、「福島県は地震、原発事故、風評被害など多くの苦しみを抱えてしまい、自粛ムードもあって商店街の元気も減少している。そこで、昔この商店街でも行われていた吹き流しを復活させることで商店街に元気を取り戻し、それを見てくれた町の人々も元気を出してもらいたい。みんなの心が明るくなるように、自分たちが出来ることから始め、みんなの元気に繋げていきたい」と話し、南町商店街は様々な取り組みで町に元気を発信しています。

多くの人との出会いが貴重な財産

AQ 私たちは、昭和35年に結婚しました。結婚当時は稲作、葉タバコ、乳牛などの農業で生計を立てていましたが、当時の農業は機械もなく大変だったと記憶しています。昭和45年に新町地内に食堂を開店しました。当時はラーメン一杯60円。町内のみならず近隣の町村などからたくさんのお客さん来店していただき、30年あまり営業することが出来ました。食堂では多くの人との出会いがあり、その縁もあり、これまで12組の仲人を務めさせて頂きました。また、私は自衛隊募集相談員を長年務め、仙台でジェット機や船に乗せてもらったり、育成会の子も達を船に乗せたりしたことも思い出として残っています。50年を振り返ると食堂での人との出会



お子さんは何人ですか

子どもが3人、孫が7人になりました。

結婚されて50年、思い出を聞かせてください



氏名：田口 正壽さん(74歳) スミ子さん(71歳) 住所：谷地字竹ノ花

AQ お二人の楽しみは何ですか
正壽：人とのコミュニケーションです。沢山の人と会話することが好きです。
スミ子：長寿会でのグラウンドゴルフや温泉巡りが楽しみです。
AQ 石川町の一番好きなところを教えてください
谷沢地内の農免道路から眺める石川町の町並みが好きです。
AQ 町政に望むことは何ですか
花嫁対策の充実化を図って欲しいです。子どもが増えることが人口減少の抑止になり、人口を増やすことが町づくりになると思います。

故郷の歩みを学ぶ

いしかわの歴史

1 三万年前の人々の生活

日本列島に人類が住むようになったのは、早くても三万五千年くらい前からとされています。このころは気温が低かったため、陸続きであった大陸からマンモスやトナカイ、ナウマンゾウやオオツノジカなどの大型動物がやって来て、人類も動物を求めて移動したようです。

当時の人々はまだ鉄器はもちろん土器も知らなかったため、現在に残された道具は石器だけです。それも打ち砕いたままの石器で、自然石との区別が難しい打製石器です。また、遺跡は数少なく残りにくい住居跡もあります。そのため、考古学の時代区分でこの時代を旧石器時代と呼んで、縄文時代のように石器を磨くようになった新石器時代と区別しています。

町内には旧石器時代の遺跡が六カ所あります。上悪戸遺跡・下悪戸遺跡・薬師堂遺跡・大台遺跡（大字中野）、背戸A遺跡・



▲背戸A遺跡出土のナイフ形石器
(動物の皮を剥いたり、肉を切るための道具)

背戸B遺跡（大字新屋敷）で、いずれも阿武隈川や社川に面した河岸段丘上にあります。動物ばかりでなく、サケなどの魚も食糧にしたためでしょう。

興味深いことは、これらの遺跡、特に薬師堂遺跡から発掘された石器に、他の地域とは異なって多数の石英製石器があることです。「日本三大鉱物産地」の一つ石川の鉱物の特徴は、水晶・石英・長石が多いことです。一般的に食糧を求めて移動する生活をしてきたとされている当時

の人々が、石英を利用していたことは石川の大地に根ざした生活をしてきたということになります。

また、背戸B遺跡から発掘されたナイフ形石器には、東北地方の日本海側でみられるタイプと、南関東でみられるタイプのものがあります。このことは旧石器時代人と石器製作技術の移動に関係する問題になります。

石川の置かれた東北と関東の接点という地理上の位置は、文化が行き交う位置でもあります。早くも旧石器時代に現れた接点の問題は、現代のわれわれにも何らかの問いかけをしているようです。

(本項の詳しい内容は、来年度発刊予定の『石川町史』通史編1をご覧ください)

『石川町史 第八巻』各論編2

発刊のお知らせ

第八巻は上・下の分巻になります。

- ①「自然」 B 5版356頁 3,000円
鉱物をはじめ町の自然が分かる
- ②「民俗」 B 5版417頁 3,000円
町民200余人の協力により完成

石川桜めぐり

たかだざくら
高田桜
字高田

＊樹種名 高田桜（エドヒガンザクラ）

＊樹齢 約500年

＊形状寸法 樹高 16m
胸高幹周 630cm

＊所在地 石川町字高田2800-1

＊文化財等の指定状況

昭和31年9月4日 福島県指定天然記念物

昭和58年2月17日 福島県緑の文化財指定

＊特記事項

北須川の沿岸、高田地区の高台にある薄紅江戸彼岸桜。

この桜は、石川大和守昭光がこの地を領した時に植えたものといわれる。三春の滝桜とともに県中地方における代表的な銘木である。

＊見頃 4月初旬～中旬



食改さんの ちよつと ひと工夫!

具沢山のきんちゃく煮



山田 孝子さん(字松木下)

材 料 (5人分)

油揚げ	5枚
たけのこ	50g
人参	1/2本
しいたけ	3枚
玉ねぎ	中1個
絹さや	10枚
豚ひき肉	150g
塩・こしょう	適量
水	600cc
コンソメ (固形)	2個
つまようじ	10本



●作り方

- 油揚げは半分に切り、湯通しして油抜きをする。
- たけのこはアク抜きをしたものを粗めのみじん切りにする。
- 人参、しいたけ、玉ねぎのみじん切りにする。
- 絹さやは筋を取り、沸騰したお湯に塩を加えて色よく茹でる。
- ポウルに、豚ひき肉、②、③の野菜を合わせ、塩・こしょうで味付けをしてよくこねて材料を混ぜ合わせる。
- ①の油揚げを袋状にして⑤を詰めて、つまようじで口を閉じる。
- 鍋に、⑥を並べて水、コンソメを加えて落とし蓋をする。
- 味がしみ込むまで煮たら火を止める。
- 器に盛りつけ、④の絹さやを飾りつけて出来上がり。(半分に切って盛り付けてもいいですね。)

●山田さんのひと工夫!

野菜は何でも合います。季節の野菜の旨味を味わえる一品です。
ひき肉は、鶏ひき肉でも合いますよ。お好みですが、ごぼうと合すると美味しいです。
美味しくなるコツは、具材をしっかりこねるように混ぜ合わせる事です。
ご飯のおかずにもお酒のつまみにも合います。食材の味が染みて、野菜を変えるごとに季節を感じることができる料理です。

●栄養士のひとこと

タンパク質、ビタミン、食物繊維のバランスがとれた料理です。
素材の味を生かしたメニューになっていますので、健康な身体づくりにおすすめです。タンパク質は、免疫力を高める作用や健康な体を維持するために必要な栄養素です。
健康な身体にはビタミンや食物繊維と一緒に摂ることが大切です。疲労回復、便秘予防、生活習慣病予防に役立ちます。

地域のネットワークで

みんなが安心! 元気!!!

みんなの 話・和・輪

認知症は早期発見・早期治療が大事です

まずは、相談を

みなさんの近くに、最近物忘れがひどくなった、身の回りのことをかまわなくなった、以前と変わってきたという方は居ませんか?

「物忘れは年のせいだから仕方ない」「認知症はどうせ治らないから」という声をよく聞きますが、認知症においても他の病気と同様、早期発見・早期治療が大事です。

認知症は脳の病気で、いろいろな原因で脳の働きが悪くなるために物忘れがひどくなったり、今までできていたことができなくなったり等、生活に支障が出ている状態を言います。

認知症の症状を引き起こす病気の中には、早期に治療すれば治るものもありますし、アルツハイマー型認知症のように、薬で改善できたり進行を遅らせたりすることが可能なものもあります。

まずは、周囲の人が「ひどい物忘れや生活の中での失敗が多くなった」「今までと人柄が変わったようだ」等の変化に早期に気付く、専門の医療機関で診断を受けることが重要です。心当たりや心配なことがある方は、まずは地域包括支援センターか保健センターにご相談下さい。

町では、認知症について正しく理解し、認知症の人やその家族を地域全体で支えるための『認知症サポーター養成講座』を実施しています。みなさんの地区・職場・仲間でもぜひご活用ください。講座についての問い合わせは左記まで。



●相談・連絡先 地域包括支援センター ☎06-46606

◆地域福祉ネットワーク標語

「地域みんなて、気にかかけあい・見守りあい・声かけあって、誰もが安心して暮らせる地域づくりを」



募集

平成24年度須賀川地方 広域消防組合消防職員募集

●募集職種・採用予定人員
消防職員（高校卒程度）

14名程度

※救急救命士の資格を有している方または資格取得予定の方の積極的な応募をお願いします。

●募集期間

7月11日（月）～8月12日（金）

●受験資格

昭和59年4月2日から平成6年4月1日までに生まれた人（学歴は問いません）

●身体の基準

●身長 おおむね155センチメートル以上

●胸囲 身長のおおむね2分の1以上

●視力、色覚 両眼とも裸眼視力0.3以上または矯正視力1.0以上で色覚が正常であること

●聴力 左右とも正常であること

●試験期日と会場

第1次試験 9月18日（日）

会場 須賀川市立第一中学校

第2次試験 11月上旬予定

（二次試験合格者のみ）

会場 須賀川消防本部

●試験の内容

●第1次試験

教養試験、適性検査、作文

●第2次試験

口述試験、健康診断、体力検査

●申込用紙は、須賀川地方広域消防本部総務課、各消防署（分署、分遣所、派出所、または須賀川市長沼・岩瀬支所及び管内の各町村役場総務課で受け取るか、須賀川地方広域消防組合ホームページから印刷できます。（ホームページアドレス <http://www.sukagawa119.jp/>）

●申込用紙の郵便請求は、封筒の表に「採用試験申込用紙請求」と朱書きし、須賀川地方広域消防本部総務課あてにお送りください。その際90円切手を貼った、あて先明記の返信用封筒（12センチメートル×23.5センチメートル）を必ず同封してください。

●お申し込み・お問い合わせ先
〒962-1002
須賀川市丸田町153
須賀川地方広域消防本部総務課

☎0248-17613112

平成23年度石川町奨学生募集

石川町では、次により奨学資金の貸付事業を行ないます。

●対象者 高等学校・高等専門学校（国立福島工業高等専門学校等）大学（短大を含む）又は専修学校（修業年数2年以上の専門課程）に在学している者。

●貸付額

高校等	公立	私立	大学・専修	自宅通学	自宅外通学
	15,000円	20,000円		35,000円	50,000円

※私立の方が15,000円、自宅外通学の方が35,000円を希望することは可。

●貸与期間 平成23年10月から在学する学校の正規の修業期間。

●資格

- (1) 高等学校・高等専門学校在学者については、平成23年10月1日現在、石川町内に引き続き1年以上、住所を有していること。
- (2) 専修学校在学者については、専修学校に入学するまで、石川町内に引き続き1年以上住所を有していたこと。
- (3) 大学在学者については、大学に入学するまで又は、大学に入学の目的をもって住所を移転するまで、石川町内に引き続き1年以上住所を有していたこと。
- (4) 品行が正しく学業にすぐれ、身体が強健であること。
- (5) 能力があるにもかかわらず、経済的理由により就学困難である者。

●返済方法 卒業の6カ月後から月払いで10年（高校等は、7年）以内に返還すること。

月額 高校等（公立）8,000円以上（私立）10,000円以上
大学等（自宅）15,000円以上（自宅外）20,000円以上

●出願手続 教育委員会所定の願書を在学学校長の推薦を経て提出すること。

出願用紙は、教育委員会で交付します。

（提出書類）①奨学生願書 ②奨学生推薦調書 ③所得証明書、住民票謄本
④連帯保証人の住民票抄本 ⑤成績証明書 等

●募集人員 高等学校・高等専門学校・大学（短大を含む）・専修学校在学者 若干名

●募集期間 7月1日（金）～8月12日（金）

●奨学生の決定 平成23年10月上旬に決定します。

●お問い合わせ先 教育課 総務係 ☎26-9134



しあわせ金婚夫婦表彰の申込について

結婚して50年、今年めでたく金婚式を迎えるご夫妻の皆様おめでとうございます。

皆さんを祝福し、次により賞状と記念品をお贈りします。

●表彰を受けられる金婚夫婦

昭和36年に結婚されたご夫婦、及び、それ以前に結婚され、自己申告の手続きをされなかったご夫婦が該当となります。

●申し込み方法

表彰該当者の申込は「自己申告制度」です。所定の用紙に必要事項を記入のうえ、各地区長寿会または保健福祉課高齢福祉係にお申し込みください。

申し込み用紙は、各長寿会、保健福祉課高齢福祉係にあります。

●受付期間

7月20日(水)まで

●表彰伝達

9月に行われる敬老会の席上で表彰します。

●お問い合わせ先

長寿会連合会事務局

☎26-127556

保健福祉課高齢福祉係

☎26-99124

※お申し込みは、自己申告になりますのでご注意ください。

第23回ふくしま駅伝石川町チーム選手募集について

県民の体力向上と中・長距離選手育成・強化と各市町村のふるさとおこしを目的に第23回ふくしま駅伝が、11月20日(日)に開催されます。

◆今大会は、東日本大震災からの復興を祈念し、県民に力を与え団結を図るための大会でもあります。

石川町は昨年、町の部5位入賞の成績を収めることができました。今年も町民の皆様力を結集して参加しますので、ふくしま駅伝で町のゼッケンを着けて走りたいという方はご応募ください。

また、石川町出身で現在町外にお住まいの方でも参加できますので、身近に中・長距離走をされている方がいましたらご紹介ください。

●大会日時

11月20日(日)

白河市総合運動公園

午前7時40分スタート

●参加資格

①平成23年9月1日現在、町に居住及び居住を予定している中学生以上の男女
②他県及び他市町村在住者であっても、町内の中学校を卒業した方

※震災で住所を異動された方は、

異動される前の市町村での参加を認める方向で現在検討されています。詳細については、お問い合わせください。

募集期間
7月29日(金)まで

お問い合わせ先
教育課体育振興係

(石川町公民館内)

☎26-12566

文化振興基金助成事業の申請受付について

文化振興基金助成事業の申請受付について

県民の皆さんの文化活動を支援する(財)福島県文化振興基金では、現在、平成23年度第2期分の助成申請を受け付けています。

●対象事業

8月1日から11月30日までに行う次の事業

①広く県民に公開する文化活動の成果発表事業(美術展、音楽会、演劇等の公演、文芸誌出版、陶芸、茶の湯、生花、フラワーデザイン等)

②県の代表や公的機関からの招へいにより国内外の発表会等へ参加する事業

③文化財の保護・保存のための事業など

●対象者

県内に住所または活動の本拠を有する個人(県外在住の県出身者も含む)または団体。

●助成金額

助成対象経費の1/3または1/2以内の額。ただし対象事業の区分により、限度額があります。

●申込方法

所定の申請書に記入の上、必要書類を添付し、石川町公民館の窓口へ提出してください。

●申込期限

7月25日(月)

お問い合わせ先

石川町公民館

☎26-12566

図書室から



教えてください あなたの一冊

みなさんが他の人にぜひ薦めたい本を紹介してください。

・「ここに残る想い出の本」
「何度も読み返したい本」
「次の世代に手渡したい本」
「おすすめの本」などの紹介(概ね100字程度)を、公民館図書室にある所定の用紙に記入して

届けてください。
・いただいた中から、毎月1〜2編を図書たより等で紹介するほか、図書室に掲示します。

古本リサイクルコーナーを設置しました

本は、古くとも価値があるものもありますが、年月が過ぎると持ち主本人にとっては無用になってしまつものもあります。しかし、捨てるのは忍びないこれらの本を必要としている人に回すことが出来れば、本としての価値が戻ってきます。

図書室にリサイクルコーナーを設けました。
本の持ち込みは、随時受け付けますが、あらかじめお電話ください。

ただし、月刊誌・週刊誌、コミック雑誌、宗教的・政治的な図書等は受け付けません。
リサイクルコーナーからの貸し出し、持ち帰りは自由です。
なお、リサイクルコーナーの本は、年度末に廃棄しますので、ご了承ください。

●お問い合わせ先

石川町公民館

☎26-12566



暮らしの家

り災証明書の発行について

町では、今回の地震により家屋に被害が生じた方にり災証明書を発行しています。

り災証明書とは
家屋のり災程度（全壊・大規模半壊・半壊・一部損壊）を証明するものです。

【用途の例】被災者生活再建支援法に基づく支援制度の申請、税金等

り災証明書を発行できる被害程度
瓦の落下、基礎の亀裂、外壁の亀裂、内壁の亀裂等地震により家屋に被害が認められること。

※取り壊しや大規模修繕を要しない比較的軽微な被害であってもり災証明書を発行することができません。

申請日時
毎週月曜日～金曜日（祝日を除く）
午前8時30分～午後5時

※発行終了日が決まりましたら事前に広報紙でお知らせします。

申請場所
税務課資産税係

必要なもの
①印鑑、②窓口に來られる方

の本人確認ができるもの（運転免許証、健康保険証など）、③被害の状況を確認できる写真など、④委任状（本人または同一世帯以外の方が申請する場合）

※写真は携帯電話、デジタルカメラなど画面で確認できれば印刷したものでなくても可能です。

発行手数料
無料

発行日
原則当日発行（状況に応じて現地確認が必要な場合は、後日の発行になります。）

郵便請求
郵便で請求される方は、①申請書、②本人確認できるもの写真し、③被害状況を確認できる写真など、④返信用封筒を同封して税務課資産税係に送付してください。

よくあるお問い合わせ
Q1、家屋の一部にひびが入った程度で大きな被害はありませんが、り災証明書は発行できますか？
A1、家屋の被害であれば比較的軽微な被害でもり災証明書を発行します。

Q2、家財に被害がありましたか、り災証明書は発行できますか？
A2、家屋以外の被害では発行できません。

Q3、家屋に被害がありましたか、既に修繕しました。この場合り

災証明書は発行できますか？

A3、発行できます。修繕された場合は領収書などの書類や、修繕されたことがわかる写真があれば発行できます。

Q4、石川町が発行するり災証明書で高速道路を無料で通行できますか？

A4、可能です。ただし、無料での通行には入口または出口が限定されるなどの注意事項がありますので、詳しくはnexco東日本お客様センターへお問い合わせください。

nexco東日本お客様センター
☎0570-0024-0024
(ナビダイヤル) (24時間)

ホームページ <http://www.enexco.co.jp/>

お問い合わせ先
税務課資産税係
☎26-9119



第2期ジフテリア・破傷風(DT)予防接種をうけましょう！

二種混合(ジフテリア・破傷風)

予防接種は、乳幼児期に受けた三種混合予防接種での基礎免疫を保つために必要な予防接種です。

集団接種、または個別接種により夏休み期間中に受けましょう。

対象者
11歳以上13歳未満の者
(13歳の誕生日の前々日まで)
(※今年度対象の小学6年生の方には学校から通知されます。)

集団接種
日程
①7月27日(水)
②7月29日(金)

受付時間
午後0時30分～1時30分
実施場所：保健センター
個別接種
実施場所：石川郡内の医療機関及び広域予防接種委託医療機関

持参する物：予診票、実施通知書、母子健康手帳
料金：無料
※医療機関への接種の予約は、個人で行ってください。

お問い合わせ先
保健センター
☎26-8416

温水プールからのお知らせ

温水プール7・8月の開館時間について

平日
午後1時～午後8時30分
土・日曜日
午前10時～午後8時30分
※毎週月曜日は休館日です。ただし7月21日から8月24日までの夏休み期間中は休まず開館します。

※7月・8月の午前10時から正午までは小中学生に使用させるため平日の一般開放は午後1時からとなりますのでご了承ください。なお、土・日曜日については午前10時から一般開放となります。

温水プール 無料開放日について

石川町温水プールは、8月21日(日)に県民の日に伴って公共施設開放事業の一環として終日無料開放となります。



お問い合わせ先
石川町温水プール
☎26-15884



お盆時のし尿汲み取りはお早めに

毎年、お盆の時期になりますと尿の汲み取り申し込みが大変殺到します。お盆前に汲み取りを希望される方は早めに申し込んでください。

●お申し込み・お問い合わせ先
石川地方生活環境施設組合
☎26-12784



地震で落下した瓦・コンクリートの臨時集積所への搬入は7月30日まで!!

総合運動公園内に設置している地震により落下した瓦や倒壊したブロック塀などの臨時集積所は、7月30日(土)で終了しますので、お早めに搬入してください。
搬入できる日は、土日及び祝日を除く平日となります。
※最終日の7月30日(土)のみ臨時に土曜日の搬入が出来ます。
●お問い合わせ先
町民生活課生活安全係
☎26-19127

未登録の銃砲・刀剣類を発見された方は登録を!

●新規登録の手順

①発見手続き

(警察署へ発見届出を提出)

②登録手続き

(登録申請書を登録審査会に提出)

③登録審査会

●登録審査会の日程及び会場

第2回 平成23年7月7日(木)

銃砲・刀剣類 郡山市労働福祉会館2階・中ホール

第3回 平成23年9月15日(木)

刀剣類のみ 会津若松合同庁舎2階・大会議室

第4回 平成23年12月15日(木)

刀剣類のみ 福島県庁会議室(未定)

第5回 平成24年2月23日(木)

銃砲・刀剣類 郡山市労働福祉会館2階・中ホール

●登録審査会の開催時間

午前10時～正午・午後1時～3時

●その他

銃砲・刀剣類の所有者が変わった場合、または登録証を紛失した場合も手続きが必要です。なお、手続きを怠ると、不法所持になり罰則を受けることがありますので、速やかに手続きをして下さい。

●お問い合わせ先

教育課生涯学習係
☎26-125666

平成23年夏の交通事故防止県民総ぐるみ運動について

夏は、暑さや行楽による疲労、開放感による無謀運転等の増加により交通事故が多発する傾向にあります。
福島県では、県民一人ひとりが安全意識を高め、交通ルールの遵守・交通マナーの実践を習慣づけ、交通事故防止を目的として夏の交通安全事故防止県民総ぐるみ運動を次の期間実施します。

交通安全ルールを守り、安全運転を心がけましょう。

●期間

7月16日(土)～7月25日(月)



弁護士による無料相談会のお知らせ

返済できない借金(多重債務)で借りては返す日々、一人で悩んでいませんか?
多重債務は、放置したままではいつまでもたっても解決することはできません。返済に追われて苦しい生活を送るより、一日も早く借金を整理して、落ち着いた生活を取り戻しましょう。また、「高額の商品を買わされてしまった」などのトラブルを抱えてしまった方

などの相談にも応じます。

こんなこと聞いても大丈夫かな?と思わず、心配なことがあればご連絡ください。

●相談日

平成23年7月13日(水)

平成23年11月16日(水)

平成24年2月15日(水)

●時間

午後1時30分～午後3時30分

●場所 保健センター

※相談は無料で、秘密は厳守されます。予約制になりますので、事前に電話でお申し込みください。

●お問い合わせ先

保健センター
☎26-18416

高齢者総合相談センターからのお知らせ

高齢者総合相談センターでは、高齢者やその家族が抱えている心配ごとや悩みごとの相談を受けています。相談は、電話、来所、手紙、メールのいずれでも結構です。
年金・法律・税金の専門相談は予約制となります。

生活・福祉・生きがい相談

月曜～金曜

午前9時～午後5時

年金・保険 第2週月曜日

※休日の場合第4週月曜日

法律 月3回火曜日

※電話相談も可

税金 第2週水曜日

※休日の場合第4週水曜日

◎時間はいずれも午後1時30分～午後3時30分(※予約制)

●お問い合わせ先

福島県社会福祉協議会

「いきいき長寿課内」

〒960-1814-1

福島市渡利字七社宮1-11

☎024-1524-12225

電子メール

chojiu@fukushimashakyu.or.jp

定例行政相談

町行政相談委員による定例相談を次により行います。

●日時 7月23日(土)

午前9時～正午

●場所 石川町公民館

心配ごと相談

●日時

7月21日(木) (弁護士無料相談)

午後1時～午後4時※要予約

8月10日(水)

午前10時～午後3時

●場所 老人福祉センター

●お問い合わせ先

町社会福祉協議会

☎26-13793



国保だより

かかりつけの医療機関で 特定健診が受けられます

各地区で実施してきた集団健診のほか、かかりつけの地域医療機関でも個別に特定健診を受けることができます。受診される際には、**被保険者証**と**特定健康診査受診券**を医療機関へ提出してください。

* 特定検診実施機関 *

医療機関名	所在地	電話番号
医療法人 味原医院	玉川村大字川辺字和尚平279	57-2054
医療法人社団愛恵会 大野診療所	石川町字下泉171	26-2615
石川中央医院	石川町字新町55	26-2024
医療法人 田中内科医院	石川町字立ヶ岡50	26-3333
医療法人 敦会 ふるどのクリニック	古殿町大字松川字林14-1	32-1114
医療法人 蕉窓会 あつうみ内科医院	玉川村大字小高字中畷18-1	37-1544
医療法人 誠励会 中島医院	石川町字新町46-1	26-3415
医療法人 仁進会 角田内科医院 胃・大腸クリニック	浅川町大字東大畑字新町10-1	36-2067
医療法人 誠励会 ひらた中央病院 (附 ひらた中央クリニック)	平田村大字上蓬田字大隈30	25-1414
医療法人 萩医会 やまもと内科クリニック	石川町大字双里字白坂下75-3	26-8311

- ★実施期間 9月30日(金)まで
- ★検診内容 身体計測・血圧・血中脂質検査・肝機能検査・血糖検査・尿検査等
(医師の判断により検診項目が追加される場合があります)
- ★検診費用 個人負担は1,500円です。

◆お問い合わせ先……町民生活課 国保年金係 ☎ 26-9125

生活習慣の改善に 取り組みましょう

5月に受けた町の健診の結果をみて、どうにかなくてはと思っている方も多いかと思います。

要指導や要精検になった項目の中には、体重を1~2kg減らすことで数値が改善されることが多いので、これをキッカケに、生活の見直しをしましょう。

死亡の3大原因のうち「心臓病」「脳血管疾患」を、40代から気をつけ、若い年代での発症を減らしたいというのが目標です。これらの病気は、自覚症状がないため病気になるまで初めて気づき後悔することが多いためです。



検査だけでは、なかなか生活の見直しにつながらないため、若い時から10kg以上体重が増えたとか、要指導の項目が2つ以上ある方は、日頃からの自分の生活での食生活や運動習慣について、まずは、自分に合ったやり方を見つけて、今年こそは1年後の検査値の改善に向けて取り組んでみましょう。

数値の心配な方には、保健師が訪問しますのでご相談ください。

- 連絡先
石川町保健センター
☎ 26-8416



TOWN EVENT CALENDAR

石川町 7～8月の主な予定

今月の納期

●7月25日(月)までに納めましょう
固定資産税(第2期)
国民健康保険税(第1期)
介護保険料(第1期)

7月 ● July

15	金		
16	土		
17	日	第45回東日本ロードクラシック石川大会	石川町・浅川町特設周回コース ひらた中央病院(平田村)
		在宅当番医	田中内科医院
18	月	在宅当番医	
19	火		
20	水		
21	木		
22	金		
23	土		
24	日	在宅当番医	大野診療所
25	月		
26	火		
27	水	ジフテリア・破傷風予防接種(12:30～)	保健センター
		1歳児教室(9:30～)	保健センター
28	木	3歳3か月児健診(13:00～)	保健センター
29	金	ジフテリア・破傷風予防接種(12:30～)	保健センター
30	土		
31	日	在宅当番医	ひらた中央病院(平田村)

8月 ● August

1	月		
2	火		
3	水		
4	木	1歳6か月児健診(13:00～)	保健センター
5	金		
6	土		
7	日	在宅当番医	味原医院(玉川村)
8	月		
9	火		
10	水	2歳児教室(9:30～)	保健センター
11	木		
12	金		
13	土		
14	日	在宅当番医	ひらた中央病院(平田村)



(平成23年5月1日～5月31日まで届出分 敬称略)

Hello baby

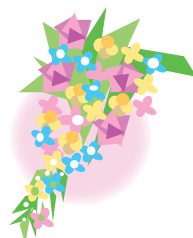


氏名	保護者	住所
我妻 佑哉	(清隆・麻耶)	成亀
曲山 珠李	(勝則・美紀)	塩沢
曲山 珠吏	(勝則・美紀)	塩沢
駒木根 晃多	(由巴・愛弥)	屋敷入
加藤 凜久	(宏昭・祐美)	当町
飯塚 陽斗	(力・祐美)	中野
佐藤 遙	(淳一・智美)	曲木
小木 愛加	(義成・愛)	板橋
桑沢 綸	(和典・おりえ)	双里

Couple



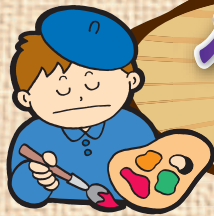
新郎	新婦(出身地)
角田 充伸	(谷沢)・小針 美香(双里)
吉田 友彦	(矢ノ目田)・鈴木友美子(白河市)
迎 大輔	(石田)・佐藤 歩(須賀川市)
佐藤 淳一	(中野)・遠野 成美(中野)
山田真太郎	(湯郷渡)・藁谷 美幸(古殿町)



Condolence



氏名	住所
鈴木 ユキ	沢井
草野 宗二郎	当町
鈴木 ミツイ	母畑
橋本 心み恵	高田
板橋 友猪	板橋
鈴木 ヨシ	大室
佐川 正	赤羽
山内 正克	沢井
目黒 芳勝	下泉



小さな美術館

第291回
沢田
小学校

【施設紹介】

沢田小学校は、「明るい子ども」「考える子ども」「きたえめく子ども」を教育目標に掲げ、122名の子どもたちが、元気一杯に活動しています。隣接している沢田中学校とは、小中連携授業を活発に行っています。また、伝統の器楽部、歯の保健指導など親から子どもたちへ脈々と引き継がれています。

「お話の絵 ヘアバンドを投げたおじいさん」

虹をハケで書くのを工夫しました。でも頑張って出来ました。



あべ ゆうた
阿部 勇太さん (5年)

「ほくの稲刈り」
自分の顔の特徴をおさえて、稲を刈る様子を描きました。肌の色や服のしわ、影などを工夫しました。自分が大切に育てた稲を刈る喜びも表情で工夫しています。



こんどう だいき
近藤 大輝さん (6年)



「ジェルフィッシュごうにのって」

さめがじょうずにかけました。さかなつりをしている人をたくさんかきました。ふねのいるもきれいにそめました。



やない じゅんせい
野内 詢生さん (2年)

「リボンのたねからリボンのおしろがはえた！」



10月はハロウィンのきせつで、ハロウィンにはリボンが合うと思ってリボンのたねにしました。本当にこんなゆめのおしろができてほしいと思いました。



おの さやか
小野紗也香さん (4年)

編集後記

今夏は電力不足が心配されています。東北電力ではホームページで毎日の電気の使用状況を掲載していますが、6月下旬でも最大供給量の90%を超える電気を使用している時間があります。原子力発電所の事故により「脱原発」が叫ばれ新しいエネルギーへの転換が議論されています。石油やガスなど資源は限りあるものです。それ以外の新しいエネルギーを求めるとも大切ですが、私達がエネルギーを使い過ぎない生活を模索することも大切な気がします。(矢内 春香)

町民憲章

1. 自然と文化を愛し 豊かな町をつくりましょう
1. 親切と勤労をむねとし 住みよい町をつくりましょう
1. 歴史と未来をみつめ 誇りある町をつくりましょう

みんなで防犯 子ども防犯呼びかけ隊

●今月の隊長 (広報無線の声)

おた ゆか
母畑小学校 6年 塩田 由佳さん



- Q. 毎日の通学などで防犯に気をつけていることは？
- A. 夕方は暗くなってきて危ないので、友達といっしょに帰るようにしています。
- Q. 将来の夢を聞かせてください。
- A. 私の家で犬を飼っていて動物が好きなので、動物をきれいにするトリマーになりたいです。

表紙の写真

第二保育所に通う竹貴 亜花梨(あかり)ちゃん(右)、雄貴(ゆうき)くん(左)、祖父の知孝さん、祖母の定子さんです。



町の人口

●6月1日現在住民基本台帳●

	17,406人	(7)
男	8,510人	(6)
女	8,896人	(1)
世帯数	5,706戸	(4)

() 内前月比