



2005 February

2

平成17年2月1日発行  
第541号



SAKURA



SUGI



UGUISU

# いいしかかわ

## C O N T E N T S

町が好き、人が好き、みんなで作る町が一番好き	2
水郡線で行こうよ	2
高校生職場体験	4
町県民税申告相談会のお知らせ	5
始まりました電子申請	6
街かど探検隊	8
こんにちは・みんなの広場	10
町史編纂室だよりほか	12
ハッピースマイルほか	13
元気になるいい話ほか	14
カレンダーほか	15
小さな美術館ほか	16





# 水郡線 で行こうよ!!

## 水郡線全線開通 70周年を迎えて

みなさんのマイレール水郡線が、昭和9年12月4日に水戸・安積永盛駅間（全長137.5）の全線開通から、去る12月で70周年を迎えました。今回は私たちの身近な鉄道、水郡線についても一度見直してみましよう。

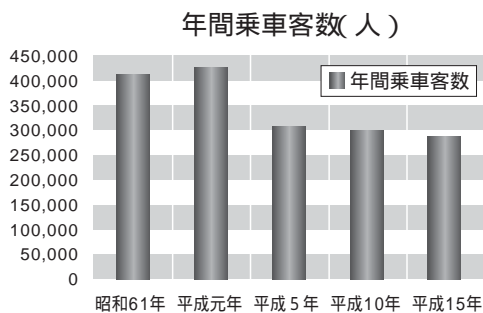
### 最近乗っていますか？

朝8時、磐城石川駅はこの日最高の人出を記録します。大半は通学の高校生、その中に混じってお年寄りや通勤者の姿も見ることが出来ます。約300人の人の流れが改札を歩き来し活気あふれる光景を見せてくれます。

反対に「考えてみると社会人になつてから一度も水郡線に乗ってないな」という声を聞きます。平成元年から15年の間に石川駅と野木沢駅をあわせた年間乗車者客数は約13万8千人減少しました。一日あたりに換算すると約380人が水郡線から離れていきました。

車社会になり、自動車の免許を取って鉄道には乗ることがなくなつた」という人がほとんどだと思います。

す。「時間を気にしなくていい」「目的地まで乗り入れられる」車には個人行動という便利さがついています。石川駅・野木沢駅を併せた年間乗車客数の推移



◀朝夕の通学時には、まだまだ活気があります



◀70周年記念事業には、多くのファンもつめかけました

## 「地域のみなさんに愛され 親しまれる水郡線を」



東日本旅客鉄道(株) 磐城石川駅長  
齊藤 正規さん

日頃より水郡線のご利用、誠にありがとうございます。

このたび、水郡線は全線開通70周年を迎えることができました。これもひとえに皆様方のあたたかいご支援の賜物と厚く御礼申し上げます。

水郡線は、昭和9年開通より地域の皆さんと共に、町の発展や産業の発達を見守ってきました。しかしながら近年は自動車交通の発達や少子化の影響により乗客数が年々減少の一途にあります。今後この傾向が続いていけば将来は廃線という悲しい事態になることも否めません。

これを避けるためにも、町民号の実施やPRなどさまざまな事業も実施していただいているところですが、やはり地域の皆さんに水郡線をご利用いただくことが一番だと考えてい

たいと思っておりますのでご協力をよろしくお願いいたします。

ます。また、駅では新幹線や他線の切符の販売、旅行の申し込みなども行っており、この売り上げも水郡線維持のために欠かせない収入源となっています。

今後皆様にも愛され親しまれる水郡線を目指しより一層のサービス向上に努めて参ります。

## 水 | 郡 | 線 | で | 小 | さ | な | 旅

### 乗ってみました

日曜日、久しぶりに子供と二人、水郡線に乗ってみました。目的地は郡山、いつもは車で行くところです。列車に乗り込むと思ったよりも混雑していました。立ち乗りというほどでもありませんでしたが4人乗りの座席には各二人程度座っています。

約一時間の旅、女性二人が座る席に相席させてもらいました。

### ひざを寄せ合い

石川駅を出て野木沢駅を通過した頃、一人の女性が「坊ちゃんいくつ?」と話しかけてきました。まだ満足に話もできない子供の代わりに答えると、つぎに「石川から乗ってきたよね、私も石川から矢祭にお嫁に行ったのよ」と話してくれます。それからはずっと一緒に旅をしていたかのように次々と話が広がります。

子供は何のこともやら窓の外を見たり、もらったみかんを食べたり一時間があったという間に過ぎました。

### 忘れていた旅

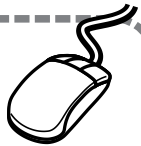
たった往復2時間の旅でしたが目的地まで移動するのではなく、「目的地までを楽しめる」そんな時間を過ごすことができました。

普段何気なく眺める、みどり色の列車。その中には現代

のスピード時代に私たちが忘れてしまった何かを毎日乗せて走っています。

ぜひ一度水郡線のたびを。

## 水郡線のホームページを 開設しました。



水郡線を活性化していこうと県内沿線11市町村により水郡線活性化対策協議会を設立しています。このたびホームページを開設し沿線市町村のPRと旅の提案を行います。

ぜひ一度のぞいてみてください。素敵なたびが待っていますよ。

ホームページアドレス

<http://www.town.ishikawa.fukushima.jp/suigunsen/>



# 高校生が行く!

# 広報取材の道

職場体験

## 山仕事を体験

中田一本ぶなでは男女20人が里山づくりを体験しました。

炭づくりでは、切った木を運び出し炭窯で焼くまでの行程を体験しました。木は長く重そうで急な坂を運ぶのが大変そうでした。また、記念にブナの苗の植樹も行いました。見晴らしがよく気持ちいいけれど、風も強く大変そうでしたが普段なかなか出来ない山の仕事を体験することが出来ました。

## 長生園でお年寄りのお世話

石川町立養護老人ホーム長生園では3名が寮母さんの仕事を体験しました。

お年寄りのお風呂の手伝い、洗濯や部屋の掃除、身の回りのお世話を体験しました。仕事をこなすだけでなく、皆さんの話を聞いたり交流したりすることも大切と感じました。お年寄りの皆さんも「若い人たちとふれ合うことで自分も若返る」と話していました。



おもいけど、がんばりました



おばあちゃんと交流しました

左から波田野さん、中島さん、溝井さんです



11月16日から18日の3日間、県立石川高等学校の生徒3名が、役場広報広報係に職場体験学習にやってきました。職場体験学習は、県立石川高が総合学習の一貫として行っているもので今年から2年生全員が町内外の47事業所

に別れ、働くことの大切さに理解を深め、今後の進路の参考にすることを目的に実施されました。当日は、ほかの職場体験の活動や町内の行事を取材するなど広報活動の内容を肌で感じてまいりました。

## 職場体験を終えて



溝井 裕史さん：広報誌がどのよう出来るかを知りその取材が短時間で、すべてのことを聞き取ることに驚きました。今回の体験を将来役立てていきたいと思えます。

中島 敦さん：広報づくりの大変さや人とのコミュニケーションを学ぶことが出来ました。体験したことを今後役立てていきたいと思えます。

験中の高校生に取材をしました。取材のときに何を質問するのかわれず、しまい大変でしたが、普段出来ない体験をすることが出来て楽しい活動でした。

波田野 恵さん：町内の人や職場体

# 町 県 民 税 申 告 相 談 会 の お 知 ら せ

## 郵送による申告のご案内はありません 忘れずに申告しましょう

これまで、申告のご案内につきましては、広報及び行政だより並びに郵送にて通知していましたが、今回から郵送による通知は致しませんので、下記の申告日程により、申告をお願いします。

月	日	曜日	申告相談地区		申告相談会場等
			午 前	午 後	
2月	8	火	年金所得者のみ		申告相談会場 石川町共同福祉施設(2階) (石川町商工会館内) 申告会場は1カ所です。  申告相談会場の電話番号 <b>☎ 26 - 1898</b>  申告相談時間 平成17年2月8日(火) ~ 3月15日(火) 午前9時~正午 午後1時~午後3時  その他 該当地区の相談日に都合により申告できない方は、 期限内の都合の良い日に申告してください。 (土・日・祝日を除く) 最終日は、大変混み合います。 郵送による申告は、随時受け付けていますので、 自分で申告書を作成された方は、期限内に郵送し てください。 還付申告は随時受け付けていますので、期限内の 都合の良い日にお出かけください。 また、関係書類を添えて須賀川税務署に直接、郵 送して申告することもできます。
	9	水	母畑第一		
	10	木	上母畑	北 山	
	14	月	湯郷渡		
	15	火	山 形		
	16	水	板 橋		
	17	木	南山形	北山形	
	18	金	上沢井・下沢井	大 池・鳥 内	
	21	月	竹 柄	中 央・古 内	
	22	火	赤 羽	新屋敷	
	23	水	中 田		
	24	木	形 見	谷 地	
	25	金	谷 沢	坂 路	
	28	月	双 里		
3月	1	火	中 野		
	2	水	曲 木		
	3	木	塩 沢		
	4	金	北 町		
	7	月	新 町	三 芦・高 田	
	8	火	馬場町	古 町	
	9	水	南 町	荒 町・和 久	
	10	木	新 田	本 宮	
	11	金	王子平	新屋敷(石川)	
	14	月	当 町	松木下・猫 啼	
	15	火	その他		

### 申告をしなければならない方

平成17年1月1日現在、石川町に居住する方で、次のような方は申告をしなければなりません。

農業、商業、サービス業など、各種事業等を営んでいる方  
 地代・家賃等の所得、不動産・株式等の譲渡所得、年金・内職等の所得のあった方  
 給与所得以外に所得があった方、及び二カ所以上から給与を支給された方

国民健康保険に加入している方

(国保税の軽減に該当する場合があります)

### 持参するもの

各種事業等の平成16年中の収入、支出の決算書及び関係書類等  
 印鑑  
 国民健康保険税・介護保険料等の納入領収書  
 国民年金の納入領収書(必ず必要)  
 生命保険料・個人年金保険料・損害保険料などの支払証明書  
 平成16年中に支払った医療費の領収書(10万円以上又は所得金額の5%以上を支払った場合に所得控除の対象になる場合があります。)

給与所得又は年金所得がある方は、源泉徴収票

### 農業所得を申告する方

田・畑の耕作面積、野菜、果実、家畜等、全農作物(農作業受託料を含む)の販売明細書等  
 農業収入以外の収入(家賃・地代等)の明細書等  
 中山間地域等直接支払交付金にかかわる収入・支出の明細書

### 営業・その他の所得を申告する方

売上帳、仕入帳、棚卸金額。現金出納簿等の帳簿類  
 営業・その他の収入を得るための必要経費の領収書等  
 帳簿類や領収書等が不備ですと、再度申告相談に来ていただく場合がありますので、あらかじめ帳簿類を整理してきてください。

### 国民健康保険税の軽減について

国民健康保険に加入している方は、平成16年中の所得が無くても(0円)申告が必要です。  
 申告しませんでしたと、国民健康保険税の軽減(世帯の合計)が受けられませんので、必ず申告してください。

### 注 意

今回より「町県民税の申告のご案内」の郵送による通知は、行いませんので平成16年中に前記の所得があった方は、各地区の申告相談日に必ず申告をしてください。  
 肉用牛の免税を受ける方は、肉用牛売却証明書が必要ですので必ず持参してください。提出のない方は、免税牛の適用を受けることができません。

★お問い合わせ先

所得税確定申告

須賀川税務署  
☎ 0248 75 2205

町県民税申告

税務課課税係  
☎ 26 9118



福島県や市町村で

電子申請スタート

平成17年1月11日から「ふくしま県市町村共同電子申請システム」の運用が始まりました。

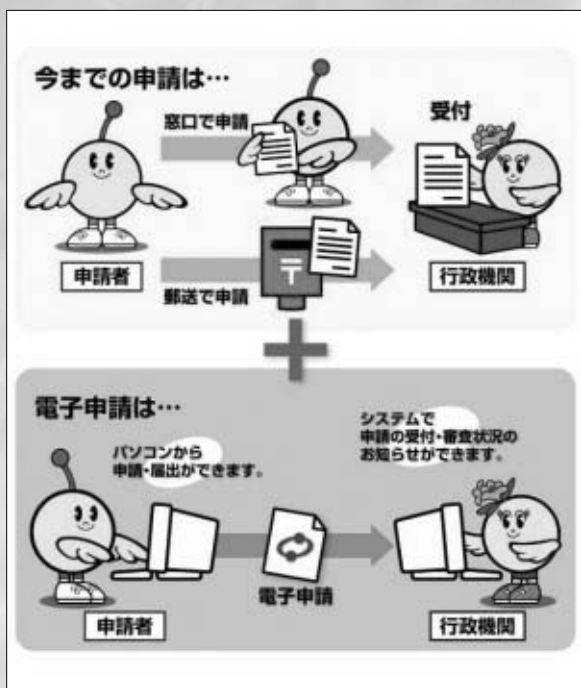
住民の皆様が、自宅や勤務先からインターネットを利用して行政手続の申請・届出ができるようになりました。

これまでの窓口や郵送での手続きに加え、自宅や勤務先からインターネットを利用して、申請等ができるようになります。

これにより夜間や休日、祝日でも8時30分から20時30分の12時間は好きな時間に申請・届出が行えます。また、記入漏れなどを自動的にチェック

システムを利用して電子申請可能な手続きは、順次拡大してまいります。市町村毎に申請可能な手続きが異なりますので確認が必要です。

…電子申請の手続きは…



ふくしまe窓口  
このサイトの名称です。従来窓口(対面)で行われていた申請等業務を電子化し、インターネットを通じてサービスを提供するふくしま県市町村共同電子申請システムの入口です。福島県および県内市町村が運営をしています。このシステムを利用して、福島県庁への申請や各市町村への電子申請が行えます。



ふくしま県市町村共同電子申請システム

「ふくしまe窓口」ホームページアドレス

<http://e-madoguchi.jp/>

ご利用時間 8時30分から20時30分まで

システムメンテナンスのため停止することもあります。

# 電子申請 Q & A



電子申請ってなに？

インターネットに接続されたパソコンを使って行政機関に申請や届出を行うことだよ。

システムでなにができるの？

申請・届出の手続きに必要な情報の入手から記入、提出、状況の紹介、取り下げの申請や補正ができるんだ。

すべての申請・届出が電子申請になっちゃうの？

いいえ、これまでの窓口や郵送での申請・届出に加えて電子申請でも申請届出ができるようになるんだよ。

システムでなにができないの？

お金の納入（将来はできるように開発中です。）やパソコン上で実際に許可の書類などを受け取ることができないんだ。

正確な申請ができる

安全な利用のために

現在のところ電子申請に対応している手続きは福島県が180手続、石川町が20手続です。今後住民票や税関係の申請業務も順次対応していきます。

なお詳細についてはホームページで確認するか町担当までお問い合わせください。

## 電子申請ができるおもな手続き

- 福島県
  - 調理師免許申請
  - うつきしまエコイベント申請
  - 地域づくりサポート申請など
- 石川町
  - 共催・後援等承認申請
  - 介護保険要介護認定・要支援認定申請
  - 介護保険居宅サービス計画作成依頼（変更）届出
  - 児童手当・特例給付・小学校第三学年終了前特例給付現況届など

窓口で申請や届出をする場合には押印や身分証明書などで本人確認をしています。電子申請をするときも「いたすら」や「犯罪」を防ぐために本人の確認が重要となります。そのためにもまずe窓口を御利用の前にユーザー登録をしてください。

さらに電子申請が本人からのものであることを確認するために内容によっては「電子署名」を利用し確認します。

**電子署名とは？**  
役場窓口で住民基本台帳カードの発行と公的個人認証による「電子証明書」の登録が必要となります。

また、電子署名をする場合にはカードを読み取る装置が必要となります。この読み取り装置はパソコン店などで市販されていますのでお問い合わせください。

そのほか、ご使用の際には「つつくしまe窓口」のホームページで内容を確認し安全な利用を心がけてください。

お問合せ先

企画調整課 情報管理係

☎26 9116（直通）

# 街かど探検隊

身近に行われている  
楽しいイベントや  
明るい話題などを  
役場総務課まで  
お寄せください。



## 県政に声を 知事を囲む懇談会

12月3日、ホテル松多屋において、知事を囲む懇談会が開催されました。  
懇談会には、管内5町村から8名の方が代表者として出席され、質問・要望を行いました。  
本町からは、ビギン21代表・鈴木后世さん（下泉）と光福村代表・吉田常一さん（鳥内）のお二人が出席し、今出川・北須川沿いに連たんする桜の素晴らしさと遊歩道の整備、子育て支援としての夜間における病院の電話相談システムの構築、将来の農業ビジョンの明示と補助枠の拡大などを要望しました。  
この懇談会は、毎年、県内で4回程度開催されるもので、今回出された意見・要望は今後の県政に反映されることとなります。



## 身近な冬のスポーツ スケート場がオープン

12月11日、母畑レークサイドセンターの石川スケートセンターがオープンしました。  
スケートは身近で体験できるウィンタースポーツとして多くの人たちに親しまれています。この日は、冬季限定のスポーツを心待ちにしていた小学生などが今シーズン初めての氷の感触を確かめながら楽しい一日を過ごしていました。  
石川スケートセンターは2月27日まで毎週月曜日の休館日を除き、毎日開場しています。ぜひ一度、ご家族で足を運んでみてはいかがでしょうか。  
お問い合わせ先 母畑レークサイドセンター（☎26 3986）



## なつかしの 奥久慈号が運行

12月4日、5日の両日、水戸〜磐城石川駅を水郡線全線開通70周年記念「なつかしの急行奥久慈号」が運行されました。  
この列車は、昭和9年12月4日水戸・安積永盛間の全線開通から70周年を迎え記念事業の一環として運行されたものです。4日は鉄道ファンを初め200名を超える多くの方々が懐かしい車両を一目見ようと駆けつけました。記念のりんごや甘酒なども振舞われ、訪れた人々は、のんびりといえの旅に思いをはせていました。





## 永沼六郎さん 100歳に

1月9日、湯郷渡字米子平、永沼六郎さん（明治38年1月9日生）が100歳の誕生日を迎えられました。

この日知事賀寿として記念品と知事直筆の色紙が県中保健福祉事務所小林保夫副所長より贈られました。また、西牧町長、石川町老人クラブ連合会近藤隆会長より賀寿の賞状や祝い金が贈られました。ひ孫の千佳さんと社会福祉協議会関根勝利事務局長からお祝いの花束が贈られると、六郎さんはとても元気に「最高の誕生日を迎えることができました」とうれしそうに話していました。



## 厳寒の中 勇壮に消防出初め式

1月5日、クリスタルロードで石川町消防団（永瀬謙助団長）の新春恒例出初め式が行われました。

小雪が混じる中、規律厳正に閲団、分列行進、町内行進が行われたあと、昨年の分団対抗無火災コンクールで火災ゼロの中谷分団が西牧町長より表彰されました。団長表彰では石川分団の神戸正広さん、高原良仁さん、野木沢分団の鈴木健さんが功績章を、また屯所内外の機械器具等施設の整備が優秀である各部に優秀賞、努力賞も贈られました。

その後、町長年頭のあいさつ、団長訓示などで一年の無火災を誓い合いました。



## 第57回成人式に 238人が参加

1月9日、ホテル松多屋で第57回石川町成人式が開かれました。

式典では238人（対象者279人）一人ひとりが名前を呼ばれ、代表で三瓶喬廉さん（新屋敷）宗方志帆さん（下泉）が西牧町長から成人証書を受け取り、草野秀策さん（当町）吉田万理枝さん（下泉）が「町発展のために、若い力と情熱を、惜しみなく発揮していきます。」と誓いの言葉を述べました。

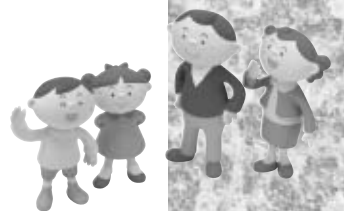
その後、写真撮影などをおこない、華やかに着飾った友達との再会に胸を躍らせていました。



# ご ん に

みんなの広場

# ち は



## 青春ど真中



曲木字源平  
荻野 裕子さん  
(22歳)

## Q & A

職業 郡山市のACHA MARKETで販売の仕事をしています。

**Q** 今、情熱を傾けて取り組んでいることは何ですか

**A** 仕事では店の商品製作に携わる機会があります。経験は浅いのですが、がんばっています。あとは、飼っている犬のしつけです。

**Q** 将来やってみたいことや夢を聞かせてください

**A** 医療事務の資格を持っているので、将来はその資格を活かした仕事がしたいと思います。

**Q** 町政に望むことはなんですか

**A** 若者の雇用が増えることと、住みやすい町づくりに取り組んでほしいと思います。

**Q** 最後に理想のタイプは

**A** 価値観が一緒に、自分の意思を持っている人。

今回は、荻野さんの紹介で

矢吹 仁成さんです。

## ほのぼの 二人三脚 Q & A



住所 / 沢井字山神

根本 栄次さん (71歳)  
利枝子さん (70歳)

**Q** お子さんは何人ですか

**A** 子どもは3人授かり、孫が5人になりました。

**Q** 結婚されて50年、思い出を聞かせてください

**A** 私たちは昭和29年3月に結婚。専業農家で稲作、養蚕、葉タバコ、酪農、そしてハウスでニラやトマトを生産していました。結婚当時に初めてシロかき用の機械を導入し、「これからの農家は変わるのだ」と実感したことを思い出します。現在も夫婦現役でがんばっています。

**Q** お二人の楽しみは何ですか

**A** 孫の成長が楽しみですね。また孫も小学生になり手がかからなくなってきたので、少しずつ庭の環境整備をしていきたいと考えています。石川町の一番好きなところを教えてください。

**Q** 孫の成長が楽しみですね。また孫も小学生になり手がかからなくなってきたので、少しずつ庭の環境整備をしていきたいと考えています。石川町の一番好きなところを教えてください。

**A** シロかきが終わった頃、家の前の山から月が昇り、それが田んぼに写し出されます。その自然の優美さはすばらしいものがあります。

**Q** 町政に望むことは何ですか

**A** 少子化時代の教育問題に積極的に取り組んでいただきたいと思います。また、道路の整備をお願いします。

**Q** 町政に望むことは何ですか

**A** 少子化時代の教育問題に積極的に取り組んでいただきたいと思います。また、道路の整備をお願いします。

# 私の好きな石川・変えたい石川

聞いてみました町の声

南町

斎藤一彦さん



中心市街地の活性は必要不可欠です。

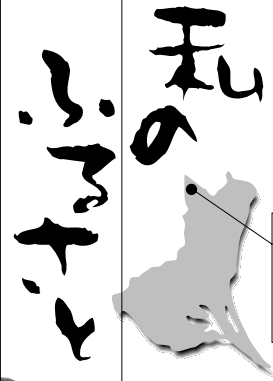
## 心から石川町が好きです！と言えるところに

今、どんなことをしていますか  
私は、石川町商工会商業部より諮問を受け、TMO検討委員会の委員長を務めています。  
中心市街地活性化のための手段として、TMO(タウン・マネージメント・オーガニゼーションの略称で『まちづくり機関』)は大変有効で、その必要性及び具体的な計画の可能性を検討中であり、今年3月までには、答申(案)を提出する予

お寺が散在し、落ち着いた雰囲気が好きです。  
どんな将来を望みますか  
石川町の自然や歴史、文化等の資源を活かした『街の顔づくり』を望みます。その実現へ向けての具体例として、ひとつは、コミュニケーションセンターを整備して、子供や老人が安心して暮らしやすい街づくりを目指すこと。二つ目は、交流・

定です。中心市街地は、街の顔でもあり、その活性化は必要不可欠です。単なる商店街の活性化だけでなく、まちの自然や歴史、文化等の資源を活かしたTMO構想を考えています。  
どんなところが好きですか  
豊かな自然、特に川沿いの桜並木が大好きです。当然ながら桜の季節は、最も石川町をPRできる時期だと思います。また、小高い山々と古い町並み、神社や

ぎわいの場や機会の創出として『街の駅』を設置し、駅のイメージを強調すると共に話題性を高めるために、路面電車の車両を活用し、売店、飲食店等の商業スポット、展示等のギャラリースポット等の提供が考えられます。三つ目は、市街地循環型バスを運行し、中心市街地までのアクセスの確保を図ることも大事かと思っています。その他、具体的な活性化策は多数あると思いますが、大金をかけなくても十分できると思っています。まずは『できる事』から始めてみませんか！』



茨城県大子町



中田字十文字  
瀬谷 靖子さん

あなたの故郷はどんな所ですか

茨城県の北西端、北は八溝山系を境に福島県、西は栃木県と二県に隣接する人口約2万3千人の茨城県大子町です。

大子は水郡線と118号線が走り福島県からの玄関口として、皆さんになじみ深い土地だと思います。観光地としては温泉や袋田の滝で有名です。またコンニャクや日本最北端のお茶の栽培地(奥久慈茶)として知られています。数年前までは、私の実家でもお茶の葉を栽培していて、時節には茶摘をしたことを思い出します。

いつ、石川町に来ましたか

平成4年に来ました。

石川町の印象は

高校時代から石川町で習い事をしていて週末には水郡線を通っていました。当事から皆さんに優しくしていただいたことを思い出します。結婚してからも地域の皆さんに優しくしていただき、すぐにうちとけることが出来ました。また、二本ぶなから眺める景色はすばらしいと思います。

町政に望むことは何ですか

冬は雪が多く道路も危険箇所が多いです。除雪や道路の安全確保をお願いします。

「私のふるさと」は、町外から石川町に来られた方々を紹介していきます。6地区を巡回し、みなさんの生まれ育ったふるさとの思い出、石川町の印象などをお聞きしています。登場したい方は、総務課広報聴係までご連絡ください。





阿武隈川から引く水は、現在も赤羽～新屋敷の田んぼを潤しています。(赤羽堰)

## 沢田村の現状

佐藤記者は沢田村について、

「本村は米作を以て生計を営み、副業としてわずかに養蚕の業あるのみ」としています。

また、吉子川村(現中島村)吉岡地内の阿武隈川から引く用水路

## 新聞記者が見た

# 大正時代の石川郡と石川町 3

# 町史

## 編纂室だより

90



大正四年(一九一五)に『福島民報』紙上で連載された「石川遊歴」と題した記事の3回目です。今回は佐藤虎眠記者による沢田村の紹介です。発刊まじかの『石川町史』第6巻「旧町村史」の沢田村にも関係する記述があります。ぜひご覧ください。

は、赤羽・新屋敷の灌漑にすぎない重要であり、沢井の白鳥池をはじめとする池沼も田畑の灌漑に利用されている、と述べています。

### 地主制の進行

ところが、明治三五年(一九〇

二)以来連年の不作と「三八年役(日露戦争)により、農家の疲弊が進んだ。その救済方法として、沢井・新屋敷地内田畑の耕地整理を施工したが、工費二万六五〇〇余円かかり、これは予定の倍額であった。さらに耕土も破壊されたため、天候にあらざる人工の不作をきたし、生計一層困難となり、所有の田畑を売却するもの、

他郷(村)に移転するもの続出した。他町村に移った田畑は一八二町歩(約一八二)に及んだ。そして土地売却の結果小作人となり、収穫の六〇を地主に納めることになった、としています。自小作の戸数は、次のようになっています。

自作 一三三戸(42.9%)  
自作兼小作 一〇六戸(36.9%)  
小作 五八戸(20.2%)

地主制の進行は全国的な現象でしたが、沢田村の場合、耕地整理が引き金になったと佐藤記者は分析したようです。

他町村の地主とは、石川町や山白石村・母畑村の地主でした。

## 石川町 家庭教育推進事業

子育てへの理解を深めるために

今年度、教育委員会が関係機関と連携して開催している子育て講座を紹介します。

### 妊娠期子育て講座

(6月・11月・3月)

保健センターを会場にして、出産を控えた夫婦を対象に、妊娠・出産・育児等について助産師の講話を聞く機会を設けています。

育児等に関する不安や疑問の解消に務めているもので、3月11日(金)午後6時30分から実施します。

就学時健診の機会を活用した子育て講座(10月・11月)

町内小学校において、次年度入学する児童の保護者などを対象に、平成13年度から実施しています。

社会教育指導員、家庭教育インストラクター、幼稚園長など家庭教育有識者の方々に講師に、家庭での子どもへのしつけなどについて学習しています。

### 思春期子育て講座

(9月・2月)

町内中学校の家庭教育学級の一環として実施しており、思春期の子どもと親のかかわり方などについて有識者の講話を聞いています。9月に沢田中学校において開催し、石川中学校では2月8日(火)に行います。



▶ 沢田中学校での講演の様子

これらの講座は参加者から有意義との意見をいただいています。17年度も計画していますので、関係される多くの皆さんの参加をお願いします。

石川町教育委員会生涯学習係

# HAPPY Smile ハッピー スマイル



「ハッピースマイル」では、1歳から3歳までのお子さんの写真を募集しています。

応募方法は、お子さんの写真、名前、誕生日、電話番号を明記して、封書で役場総務課広報広聴係までお送りください。後日担当が撮影にお伺いします。応募多数の場合は、掲載できない場合もありますのでご了承ください。



増子

莉夢ちゃん

沢井字竹柄  
平成15年5月8日生まれ  
誠さん・美加さんの次女

「いつもニコニコ元気いっぱい、みんなから愛される、やさしい女の子に育ってね！」



鈴木

希優ちゃん

沢井字真明田  
平成14年1月19日生まれ  
隆さん・幸さんの長男

「元気いっぱい！たくさん遊んで、のびのび育ってね。」



## みんなでエコライフ

65

### 掃除機を効率的に使用しましょう！

家庭・オフィスでできる省エネのはなし

掃除機を使用する際には、事前に整理整頓するように心がけ、効率的な使用に努めましょう。



## 暮らしの豆知識

### 消費者トラブルにあったとき

「訪問販売で強引に布団を買わされた」「通信教室を途中で解約したら高額な解約料を請求された」など、私たちの身の回りには実にさまざまな消費者トラブルがあります。

万一、そのようなトラブルにあった場合は、早めに消費生活センターや法律相談窓口にご相談するようにしましょう。



契約書、保証書などの資料を準備して

「化粧品でかぶれた」「テレビが発火した」などの商品の安全性に関する相談の場合、損害の程度、商品自体の情報（商品名、製造者名など）が必要です。内容

を正確に伝えるために、あらかじめ保証書や契約書などを用意するか、これらの情報をメモにとってから相談するとよいでしょう。医者にかかった場合、診断書や領収書などがあればこれらも用意してください。

「キャッチセールスで無理やり貴金属を買わされた」などのいわゆる悪質商法に関する相談でも、契約書やパンフレットなどの関係資料をそろえてください。特に、勧誘されたから契約にいたるまでの経緯などを詳しく書いて準備しておく、相談がスムーズに進みます。

本人が相談を

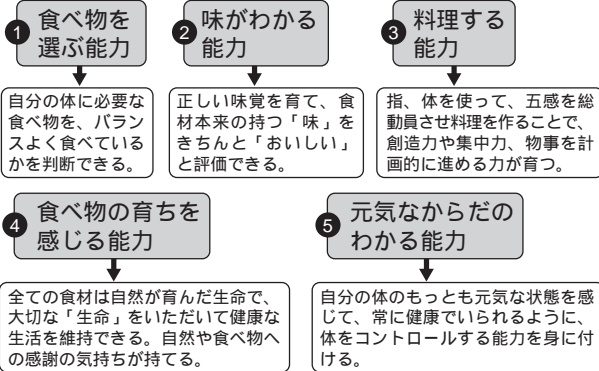
状況を正確かつ具体的に把握するためにも、また「解約したい」「交換してほしい」などの本人の意向を確認するためにも、契約した当事者が相談しましょう。当事者が相談することが困難な場合は、本人の承諾を得たうえで、詳しい内容を聞き取ってから相談してください。

# 食改だより



## 食育は子供の能力を大きく育てます

体は食べ物から作られていきます。体によい食べ物を選んで食べると、「よい体」すなわち元気であることができます。「食育」を通していろんな体験や実践することは、大きく分けて次の5つの「能力」が育ちます。「食」を通じた会話やお手伝いなど、子どものうちから普段の生活で実践していきましょう。



# 元気になるいい話



## 自立できる自信

～生涯現役の自信と体力～

家族のために頑張ってきて、一段落...自分のための時間が増えてくる中高年期。まさしくこれからが人生の本番ですね。

中高年期とはいえ、まだまだ働く人、家族のために役割がある人、趣味に生きる人、いろいろ。どんな中高年齢の生き方を選ぶにしろ、「まだまだやれる」という自信を支えているのは「今の体力」です。

いつまでも自分で自由に歩

ける体力、動ける体力をみなさんはどの普段からようにして維持しているのでしょうか。

自分のことを自分でやっている人は、体力も気力もやっていない人に比べたら、いきいきと元気である人が多いようです。体力は何かを始めたら、更に高まり、まだまだ体力向上に遅すぎるということはありません。

特に最も衰えるのが下半身の筋力です。足腰を鍛えたり、柔軟な身体づくりのために歩いたり、ラジオ体操、タオルを使った体操など何でもよいので、自分にあったことを始めてみましょう。

# 国保だより

## 国民健康保険税

国民健康保険税を納めることは、国保に加入している人の義務です。保険税を納めない人がいると、国保を支える財源が不足し、みなさんの医療費を支払えなくなってしまいます！



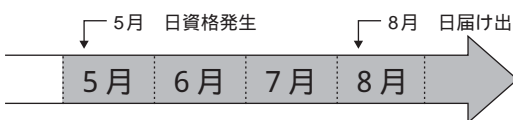
### 保険税についての注意

保険税を納めるときは、次のことに注意する必要があります。

#### 年度の途中で国保に加入した人の保険税

国保へ加入する資格が発生した月分から納めます（届け出をした月分からはではありません）。

**例** 5月に会社をやめ国保へ加入する資格が発生し、8月に加入の届出を出した場合



保険税は届出を出した8月からではなく、5月から納めていただきます。

納める金額は、次のように算出します。

$$1\text{年間の保険税} \times \frac{\text{加入資格発生月から3月までの月数}}{12}$$

#### 転入して国保に加入した人の保険税

保険税の算定基礎である前年の所得金額が不明のため、前住所地に問い合わせます。したがって、所得金額が判明したあとで保険税が追加徴収されることがあります。



#### 年度の途中で国保を脱退した人の保険税

世帯全員が脱退したときは、国保の資格がなくなった前月分までの保険税を再計算します。その結果、不足分がある場合は、脱退した月以降に納めていただくことがあります。なお、納め過ぎとなっている場合は、あとでお返しします。世帯の一部の人が脱退した場合は、再計算をして残額を届出の月から3月分までに分けて納めていただきます。



#### 所得の申告が遅れた場合の保険税

申告された所得をもとに保険税が追加徴収されることがあります。所得の申告にご協力ください。

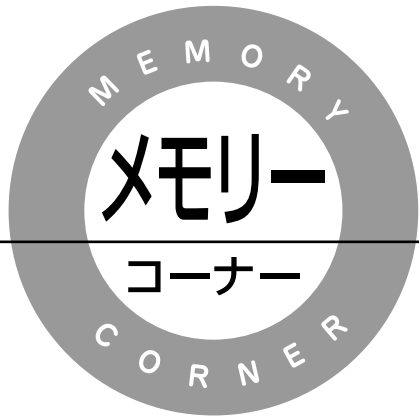
#### 過年度分の保険税

保険税は毎年4月から翌年3月までを1年間の保険税として計算します。1月に国保の加入資格が発生したにもかかわらず、4月に降に届け出たような場合には、3月以前の保険税は、4月からの保険税とは別に計算します。これを過年度分の保険税といいます。



別決算





## コーナー

(平成16年12月1日～12月31日まで届出分 敬称略)



## こんにちは 赤ちゃん

氏名	保護者	住所
添田 真愛香	(栄 幸・真 純)	北山形
高橋 俊	(正 之・さゆり)	坂 路
佐藤 陸之慎	(秀 樹・竜 代)	曲 木
添田 優	(通 孝・里 美)	沢 井
鈴木 啓仁	(貴 史・志保子)	沢 井
矢内 穂乃佳	(幸 一・文 恵)	高 田
渡辺 愛実	(徳 男・里 美)	双 里
木戸 黄美花	(範 夫・裕 子)	双 里
木下 陽菜	(高 秀・弥 生)	高 田



## カップル誕生

### 新 郎 新 婦 (出身地)

小松 正秋(南山形)・矢吹 仁子(平田村)  
野崎 昌之(沢 井)・野口 美保(玉川村)  
高木 剛(赤 羽)・藤澤 真理(双 里)  
松山 和洋(中 野)・山田奈津子(渡里沢)



## おくやみ

氏名	住所
柳 沼 進	下 泉
福 田 福 治	南 町
芳 賀 明 美	湯郷渡
渡 辺 正 次	下 泉
佐 川 保 利	赤 羽
白 石 芳 夫	赤 羽
岡 寄 ナヲエ	双 里
緑 川 國 雄	南山形
佐 藤 保 巳	母 畑
小 原 記久子	母 畑
國 井 一 央	大字新屋敷
三 瓶 キ ノ	大字新屋敷
秋 山 ツ ネ	北 町

## 2 月 February

15	すくすく教室(9:30～)	保健センター
16		
17	心配ごと相談(10:00～)	老人福祉センター
18		
19		
20	在宅当番医	中島病院
21		
22	交通事故相談(10:00～)	石川町役場
23	1歳児健診(9:30～)	保健センター
24	3歳児健診(9:30～)	保健センター
25	心配ごと相談(10:00～)	老人福祉センター
26		
27	在宅当番医	中島病院
28		

## 3 月 March

1	高等学校卒業式	
2		
3	ひな祭り 1歳6ヶ月健診(13:30～)	保健センター
4		
5		
6	在宅当番医	大竹眼科
7	心配ごと相談(10:00～)	老人福祉センター
8		
9	ひまわり教室(9:30～) 2歳児教室(9:30～)	保健センター 保健センター
10	3～4ヶ月児健診(13:30～)	保健センター
11	中学校卒業式	
12		
13	在宅当番医	中島病院
14		
15	すくすく教室(9:30～)	保健センター

## 今月の納期

町県民税の  
申告相談会が  
2月8日より  
始まります。

# 小さな美術館

第215回  
石川小学校

## 施設の紹介

石川小学校には、547人の児童が登校しています。  
学習活動に加え課外活動も盛んで、造形部のほかには、合奏部、合唱部、陸上部、自転車部、科学部があります。



## 交通安全立て看板

制作したのは、4～6年生の造形部の児童です。  
案を6年生が考え、全員で協力してペンキで色を塗りました。

## 編集後記

新しい年を迎えはや1ヶ月、新年の抱負として掲げた目標を実行していますか？もう忘れた？なんて言う方もいらっしゃるかもしれません。まだまだ2月です。1ヶ月くらいの回り道はまだまだ取り戻せます。成人式の取材に行きました。いつの世も、最近の若者は...と言われるます。これからの世の中を担っていく若者たち。少しくらいの回り道は気にせず、好奇心を持って大きく羽ばたいてください。

(吉田知克)

## 町の人口

1月1日現在住民基本台帳

	18,996人	( - 8 )
男	9,274人	( - 8 )
女	9,722人	( ± 0 )
世帯数	5,573戸	( ± 0 )

( 内前月比 )

## ふるさとの花だより



### ユキノシタ(ユキノシタ科)

北海道を除く日本と中国に分布する多年草。花弁は5枚で上側の3弁は卵形で小さく、淡紅色で赤い斑があります。下側の2弁は不同で大きく、白色をしています。形は、ダイヤモンドのように見えて、ちょうど花全体が「大」の字に見えます。

(写真提供 / 関根政信さん)

## 表紙の 登場人物

谷沢保育所に通う草野辰弥さん(左)翔さん(中)圭さん(右)祖父の清さん(左)祖母の誓さん(右)です。



## 表紙の写真

【左上段】  
12月4日・5日水郡線全線開通70周年記念「なつかしの急行奥久慈号」と現在の水郡線車両が石川駅のホームに着きました。  
【右下段】  
1月9日行われた第57回平成17年石川町成人式で成人証書を受ける三瓶さん、宗方さんです。